

# 山东水利职业教育

(季刊)

2020年6月30日 第2期 (总第127期)

## 目 录

### 政策法规

《教育部 山东省人民政府关于整省推进提质培优建设职业教育创新发展高地的意见》解读·····(2)

### 科技与应用

农村生活垃圾分类收集管理模式探析·····唐珍芳(7)

浅析苏州石路商圈地上景观·····牛 津(10)

上网行为管理研究与应用·····张 丹(13)

### 创新创业

优质校建设背景下“双创教育+”育人模式探析·····姜 威(15)

基于高校毕业生就业现状谈高校创新创业教育·····高 婷(18)

### 管理研究

运用制度强化高校图书馆馆员能力和馆员队伍建设·····张本昌(21)

新形势下高职院校图书馆服务模式探究·····夏秀双(25)

### 教育教学研究

思维导图在机械设计课程教学中的运用·····张志光(28)

“互联网+”影响下的俄语教学·····公 斐(31)

新时代高职院校文明礼仪教育研究·····王文妍 杨莉莉 张 杰(33)

思政视角下体育课程与思政教育融合探析·····秦 丹(35)

水文化与高校辅导员育人理念关系研究·····闫 灿(38)

高职学生情绪管理的必要性与对策分析·····尹晓艳 王 健(42)

高职院校新生自习现状与对策·····杨 华(46)

稿约·····(封三)

# 《教育部 山东省人民政府关于整省推进提质培优 建设职业教育创新发展高地的意见》解读

2020 年 1 月 10 日,《教育部 山东省人民政府关于整省推进提质培优建设职业教育创新发展高地的意见》(鲁政发〔2020〕3 号,以下简称《意见》)正式印发。现将文件精神解读如下:

## 一、背景

党中央、国务院高度重视职业教育工作。习近平总书记亲自主持审议《国家职业教育改革实施方案》(以下简称“职教 20 条”),明确了深化职业教育改革的重大制度设计和政策举措。李克强总理多次对发展职业教育作出重要批示,要求加快发展现代职业教育。

近年来,山东省坚持整体设计、协同推进,在全国率先以省为单位建立起支持职业教育发展的政策体系,走在全国前列,在国务院首批激励的全国职业教育改革成效明显省份中,山东作为 6 个省份之一入选。进入新时代,特别是山东被确立为国家新旧动能转换综合试验区和自由贸易试验区(以下简称“两区”),对职业教育改革发展提出新的更高要求。

围绕贯彻落实党中央决策部署,助力新旧动能转换,2019 年 7 月,省委书记刘家义与教育部部长陈宝生达成共识,确定在山东建设职业教育创新发展高地,探索确立新时代中国特色职业教育制度和模式,为全国职业教育改革发展提供可复制、可推广的经验模式。

教育部与山东迅速行动。7 月以来,教育部、山东省成立工作专班,经充分调研论证,形成《意见》文稿。12 月 13 日,教育部第 34 次党组会研

究通过。12 月 30 日,《意见》经省政府第 59 次常务会议审议通过。2020 年 1 月 3 日,经省委常委会议审议通过。

国家职业教育创新发展高地(以下简称“职教高地”)建设,是落实“职教 20 条”的“山东行动”,是山东深化教育改革、以人力增值赋能高质量发展的重大机遇,是推进“两区建设”的重大举措,肩负着探索确立新时代中国特色职业教育制度和模式的重大责任使命。

## 二、主要内容

《意见》共 8 部分、30 条,附教育部 9 项支持政策清单、山东省 45 项工作任务清单。

### (一) 指导思想和总体思路

“山东样板”承担重大责任使命。《意见》提出,支持山东整省推进、提质培优、增值赋能,一是率先建立新时代中国特色职业教育制度和模式,二是为山东省率先实现区域现代化提供技术技能人才支撑,三是为全国其他地区探索可复制的经验和模式,四是推动全国职业教育大改革大发展找准突破口和着力点。通过部省共同努力,建立职业教育和普通教育并重、纵向贯通和横向融通并行的中国特色现代职业教育体系,更好服务高水平发展、促进高质量就业。

(二) 全面落实“高度重视、加快发展”的总要求

1. 让政治家、教育家治校办学。抓住领导干部这个“关键少数”,《意见》提出,探索公开遴选聘用职业院校领导班子成员,在全省范围内建立公

办高职院校领导干部科学的选用、培养、交流、退出机制，让政治家、教育家管好办好职业院校。

2. 部省“一把手”担纲建设职教高地。为形成职教高地建设合力，《意见》提出，建立领导小组，由山东省委书记和教育部党组书记、部长共同担任组长，分管副部长和分管副省长担任副组长，教育部相关司局和山东有关部门为成员；还组建由教育部职成司司长和山东省委副秘书长、省政府副秘书长3人牵头的工作专班。

3. “一市一策”制定实施方案。为推动政策落地落实，《意见》提出，各设区市分别制定“一市一策”实施方案，报教育部和省政府备案。还要求各级政府把职业教育作为履行教育职责评价的重要内容，评价结果作为对其及有关部门领导班子和领导干部奖惩的重要依据。

4. 让职业教育管理机制更顺畅。为强化资源整合、提升职业教育整体贡献度，《意见》提出，以设区的市或县（市、区）为单位推进技工学校与其他中等职业学校融合发展，将符合条件的技师学院按程序纳入高等职业学校序列，对符合条件的高职院校可按程序加挂技师院校牌，由教育部门牵头建立完善教育教学、学生管理、学籍学历、考试招生等业务统一管理的机制。

5. “5个办学自主权”实行事后备案。将办学自主权还给学校，把责任落到学校。《意见》提出，赋予学校更多自主权，由学校在规定限额内自主设立内设机构并报机构编制部门备案，自主设置岗位，自主确定用人计划，自主确定招考标准、内容和程序，在相应人事考试官方网站公开招聘岗位信息、自主招聘各类人才，实行事后备案。探索由学校自主聘用内设机构干部。

6. 新增教育经费向职业教育倾斜。职业教育耗材多，办学成本高，没有真金白银的支持，不可能有大的发展。《意见》提出，确保新增财政性教育经费投入向职业教育倾斜，化解公办职业院校债务；探索建立“基本保障+发展专项+绩效奖励”的财政拨款制度，提高公办职业院校生均拨款标准；支持学校申报地方政府专项债券。

（三）搭建有利于技术技能人才成长的“立交桥”

7. 办好职业教育的“基础教育”。中等职业教育是职业教育的根基。《意见》提出，确立中等职业教育的基础地位，支持山东把中等职业教育确立为现代职业教育体系的基础，培养基本劳动者和一般技术技能人才，同时为高等职业教育输送具有一定技术技能基础的合格生源。

8. 让不同学校不同特色。着眼于各类人才成长对不同类型教育的需求，《意见》提出，协同推进高中阶段教育改革，探索举办文理高中、科技（技术）高中、语言高中、艺术高中、体育高中、综合高中，不同学校不同特色，构建多样化课程体系。

9. 让中职生和高中生“双向流动”。《意见》提出，探索逐步打破普通高中和中职学校学籍限制，在保持高中阶段教育职普比大体相当的地方，允许符合条件的中职学校与普通高中学生学籍互转、学分互认，促进普通高中和中等职业教育相互融通。

10. 半数左右省属本科高校“转型”。为促进大学分类改革，培养更多务实致用人才，《意见》提出，支持山东把现有半数左右省属本科高校转型为应用型本科高校，确保办学既能“上接天线”、又能“下接地气”。

11. 高职院校也能办本科教育。面对工业4.0对技术技能人才要求的不断提高，传统的技工已经难以适应越来越复杂的工作任务，需要大批复合型、创新创造型技术技能人才。为切实解决山东深度调整期、瓶颈突破期、动能转换胶着期的高技能人才短缺问题，为产业转型升级注入新的动力，《意见》提出，支持山东以高水平职业教育本科专业建设为突破口，在进入“双高计划”的高职院校的骨干专业试办本科层次职业教育。还提出教育部为山东增加职业教育本科计划、专业硕士和专业博士计划，指导山东制定本科职业教育专业教学标准。

12. 各层次职业教育联手为学生成长“铺路搭桥”。山东从2013年起，以应用型人才贯通培养为取向，在适合的专业中开展中职与本科“3+4”、高职与本科“3+2”贯通培养试点，目前试点专业点156个，年均培养规模8310人。健全初中后五年制高等职业教育制度，专业点数1500

个, 占中职专业点数的近 40%, 年均培养规模 10 万人。为确保扎实推进, 《意见》提出, 支持山东长学制培养高端技术技能人才, 探索中职与高职“3+2”、中职与职业教育本科和应用型本科“3+4”、高职与职业教育本科和应用型本科“3+2”对口贯通分段培养。

13. 在高职“质量型”扩招上做表率。按照国家统一部署, 山东高职实际扩招 11.46 万人, 超出规定任务 4.61 万人, 有效缓解了就业压力。为确保培养质量, 《意见》提出, 支持山东进一步加强扩招后高职学校师资、教材、学制、条件、管理等方面保障, 在确保质量型扩招上做好表率。

14. 畅通高层次应用型人才培养通道。着眼于破解技术技能人才成长“天花板”问题, 《意见》提出 4 项举措, 一是支持山东系统构建中等职业教育、专科职业教育、本科职业教育、专业学位研究生教育相衔接的人才培养体系; 二是支持“双高计划”院校、职业教育本科院校与具有硕士学位授予权的应用型本科高校联合培养职业教育本科生、专业硕士; 三是新增专业学位硕士点招生以招收应用型本科、职业教育本科和高职院校同等学力毕业生为主, 新增本科(含专升本)、硕士招生计划分别主要用于应用型本科、职业教育本科和专业学位研究生教育; 四是本科及以上层次职业教育招生类别由山东自主确定比例, 单列计划、单独录取。

15. “职教高考”让更多人才脱颖而出。为破解“千军万马挤独木桥”, 为学生依照兴趣和禀赋多样化选择、多路径成才搭建成长渠道, 《意见》提出 4 项举措, 一是制订职业教育考试招生改革实施方案, 完善“文化素质+职业技能”考试招生办法; 二是健全中高职与本科衔接培养的考试招生办法; 三是指导和支持山东应用型本科院校、职业教育本科院校和专业更多招收中、高职院校毕业生; 四是研究单独招收全国职业院校技能大赛、中国技能大赛、世界技能大赛等优秀选手和有突出贡献的技术技能人才接受本科层次职业教育的具体办法。

16. 着力培养培训实用型人才。落实职业院校实施学历教育与培训并举的法定职责, 《意见》提出, 指导职业院校承担更多职业技能提升行动计划任务, 年培训量达 400 万人次以上。试点建立职业

院校开展培训的征信系统, 诚信记录向社会公示。

(四) 着力增强职业院校办学水平和服务能力

17. 建设职业院校的“双一流”。全省现有 65 所国家中职示范校, 数量位居全国第一位; 15 所“双高计划”建设单位, 数量位居全国第二位。为进一步增强服务能力, 《意见》从学校、专业两方面提出措施: 一是重点建设 10 所左右高水平高职学校和 50 所左右高水平中职学校, 教育部滚动支持山东 20 所左右高职学校列入“双高计划”; 二是重点建设 300 个左右高水平中职专业(群)、150 个左右高水平高职专业(群)。

18. 优质中职可举办五年制高职教育。为增强中职学校服务县域经济能力, 《意见》提出, 支持山东遴选优质中等职业学校建设成为集中职教育、五年制高职教育、技术推广、劳动力转移培训和社会生活教育为一体的职业学校。

19. 办有质量、有标准、有尊严的职业教育。近年来, 山东投入 1.93 亿元, 开发了一系列专业教学标准和课程体系, 有力促进了教学质量的提升。下一步, 《意见》提出, 修订开发 500 个左右具有地方特色的专业教学标准、课程标准、顶岗实习标准、实训基地建设标准, 开发国际通用的专业标准和课程体系, 建立职业院校专业教学标准建设与实施评价体系。还提出, 聚焦课堂“主阵地”, 深化教师、教材、教法改革, 实施教学提质升级专项行动。

20. 自主开展 1+X 证书制度试点。全省有 218 所学校承担 1+X 证书制度试点, 试点规模为 45200 人。为推动 1+X 证书制度深入开展, 《意见》提出, 支持山东自主确定适合的职业技能领域, 遴选组织具有行业影响力、社会公信力的品牌企业与职业院校联合开发职业技能等级证书, 条件成熟时优先列入教育部职业技能等级证书目录。

21. 学分也能存“银行”。为破解学习成果的认定、积累和转换难题, 《意见》提出, 建设山东省学分银行, 探索职业教育国家学分银行落地工作机制、标准体系和实现路径, 实现基于能力标准的普通教育、职业教育、继续教育间学习成果的认定、学分积累和转换, 为国家资历框架建设提供试点经验。

22. 让“第三方”评价职业教育质量。《意见》提出，制定应用型本科高校、职业院校评价标准，实行客户评价、同行评价、第三方评价；改组省专业建设指导委员会为行业指导委员会，对职业院校办学和产教融合效能开展评价；把第三方评价评估结果作为对相关院校政策支持、绩效考核、表彰奖励的重要参考。

23. 技能大赛也要“转型发展”。山东全国职业院校技能大赛成绩连续 5 年保持全国第一位。为让大赛惠及更多学生，《意见》提出，支持山东承办全国职业院校技能大赛，实施开放式、普及性大赛新机制。

#### （五）建设产教深度融合的校企命运共同体

24. 让企业成为重要办学主体。产教融合、校企合作是职业教育的基本办学模式，企业是职业教育最大受益者。《意见》提出，明确国有企业举办或参与举办职业教育责任，鼓励支持大型民营企业积极参与职业教育，支持国有企业办好做强职业院校，推动国有企业和大型民营企业率先成为产教融合型企业。还提出，鼓励支持社会力量多种形式举办或参与职业教育，与学校合作办专业、办二级学院，开展股份制、混合所有制改革。

25. 产教融合型企业税收可抵免。为调动企业积极性，《意见》提出，建立省级产教融合型企业认证制度，落实“金融+财政+土地+信用”组合式激励政策。自 2019 年 1 月 1 日起，对纳入产教融合型企业建设培育范围的试点企业，兴办职业教育的投资符合规定的，可按投资额的 30% 比例，抵免该企业当年应缴教育费附加和地方教育附加。

26. 建设一批产教融合示范区（园）。以重大项目促产教融合、校企合作。《意见》提出，每个设区的市至少建设一个共享性的大型智能（仿真）实习实训基地，支持 5 个左右城市、30 所左右高职院校、150 所左右中职学校和部分职教集团、1000 家左右企业积极参与产教融合试点，建设 30 个示范性职教集团、100 个产教融合实训基地。

#### （六）建设一支群英荟萃的“双师型”队伍

27. 建立专业化的职教师资培养体系。为解决职业教育师资短缺问题，《意见》提出 3 项过硬措施，一是支持 1-2 所院校转型为职业技术师范大

学，二是分专业支持一批高水平工科院校举办职业技术师范教育，三是探索有条件的优质高职院校转设为职业技术师范大学或开办职业技术师范本科专业。

28. 把好职教师资“准入关”。职业教育专业教师，既要会说，更要会做，要从会做的当中选会说的。《意见》提出，新进专业专任教师原则上要具有 3 年以上企业工作经历和相关专业技术资格；探索从具有 3 年以上企业工作经历并具有本科以上学历的人员中招收教育硕士，定向培养职业教师资。

29. 建立高水平教师引进“绿色通道”。《意见》提出，业界优秀人才担任专任教师，可通过直接考察的方式招聘；落实学校 20% 编制员额内自主招聘兼职教师政策，参照高级专业技术职务人员平均薪酬水平核拨财政经费，让职业院校广纳业界精英，成为技术技能传承和创新的高地。

30. 校企专业人才可“双向流动”。《意见》提出，推动企业工程技术人员、高技能人才和职业院校教师双向流动，企业人员到职业院校担任兼职教师纳入其业绩考核评价，职业院校专业教师可在校企合作企业兼职。

31. 用灵活的薪酬政策激发创新创造活力。以增加知识价值为导向改革教师绩效工资制度，吸引人才、激励人才、留住人才。《意见》提出，公办职业院校绩效工资水平最高可达到所在行政区域事业单位绩效工资基准线的 5 倍；对学校以年薪制、协议工资、项目工资等方式引进高层次人才予以倾斜，在绩效工资总量中单列。学校对外开展技术开发、技术转让、技术咨询、技术服务取得的收入结余，可提取 50% 以上用于教师劳动报酬，不纳入单位绩效工资总量管理；教师根据相关规定取得的科技成果转化费，计入当年本单位绩效工资总量，但不受总量控制，不作为调控基数；对学校承担的培训任务，与绩效工资总量增长挂钩；专业教师可在校企合作企业兼职取酬。

#### （七）建设职业教育对外开放“新高地”

32. 不断提升职业教育对外开放度。《意见》提出，一是研究制定山东省扩大职业教育对外开放指导意见，定期举办职业教育国际论坛；二是支持

国（境）外高水平应用技术型高校在山东开展合作办学，探索国（境）外知名企业在山东独资办学，鼓励中外合资、外商独资企业在山东举办职业院校；三是支持山东职业院校在国（境）外建设“鲁班工坊”；四是加快推动职业资格证书、技能等级证书与其他国家和地区互通互认，试点证书培训资源双向交流，提升技能证书国际化水平。

33. 让国际经验中国化。《意见》提出，建好青岛中德职业教育基地，总结基地“双元制”试点经验，推广建立中国特色“双元制”模式；推动具备条件的职业院校与德国、瑞士等国家的企业、职业教育机构或行业协会深度合作，进行本土化实践，探索中国特色职业教育办学模式与人才培养模式。

#### （八）营造技术技能人才成长的良好环境

34. 让技术技能人才成为“香饽饽”。着眼于解决职业教育吸引力不足问题，《意见》提出，清理公务员招录、事业单位和国有企业招聘对技术技能人才的歧视政策，贯通高技能人才与工程技术人

才职业发展通道，试点建立若干技术技能创新创业示范园和项目，鼓励企事业单位设立特聘岗位津贴、带徒津贴，建立技术技能人才休疗养制度，设定山东省技术技能大师称号，遴选山东省突出贡献的技术技能人才和享受省政府技能特殊津贴人员并给予相应奖励或津贴。

35. 建设山东职业教育研究高端智库。《意见》提出，筹建山东省教育和产业人才研究院，开展职业人才供需研究；鼓励支持聘请一线优秀教师、技术技能人才担任兼职教研员；增列职业技术教育学硕士、博士计划；支持开展职业教育创新发展理论实践研究。

36. 营造人人皆可成才、尽展其才的良好环境。为营造良好氛围，让“崇尚一技之长，不唯学历凭能力”成为社会共识，《意见》提出，修订《山东省职业教育条例》，表彰奖励职业教育改革成效明显市、县（市、区）和院校，在墨子、鲁班、奚仲故里的枣庄市建设中国职业教育博物馆和职业体验馆，讲好职教故事，传播职教好声音。

## 我校举办首届课程思政教学比赛

为贯彻落实教育部《高等学校课程思政建设指导纲要》精神，推进我校课程思政建设，充分发挥课堂教书育人主渠道的作用，6月18日，我校首届“课程思政”教学比赛决赛在学术报告厅举行。

比赛自4月份启动以来，经分工会初赛、学校网络复评，最后有13位选手进入决赛。决赛包括5分钟说课和10分钟教学展示两个环节。参赛教师结合自己的课程特色，深入挖掘各门课程中蕴含的思政元素，把思想政治教育有机融入到课堂教学中，展示了各具特色的教学设计和教学风采，体现了广大教师承担育人责任，守好一段渠、种好责任田，使各类课程与思政课程同向同行的育人意识和育德能力。

经过近4小时的激烈角逐与评审，共评出一

等奖2名、二等奖4名、三等奖7名。水利工程系、商务管理系和经济管理系被评为优秀组织奖。

课程思政教学比赛的举办对于推动我校课程思政建设，构建“三全”育人格局，将育人和育才相统一，显性教育和隐性教育相统一，形成协同效应，构建全员全程全方位育人大格局，全面提高人才培养质量起到了积极作用。参加观摩的教师纷纷表示收获很大，学到了很多，为下一步开展课程思政建设提供了借鉴和参考。

我校将以本次比赛为契机，挖掘和丰富专业课程育人内涵，打造一批课程思政示范课堂，选树一批课程思政优秀教师，全面推进课程思政建设。

# 农村生活垃圾分类收集管理模式探析

唐珍芳

(山东水利职业学院, 山东 日照 276826)

**摘 要：**运用生活垃圾分析和分类收集相关理论，采用调查法和定量分析法，对山东省胶东地区某村的生活垃圾问题进行研究，并提出垃圾分类收集管理模式。结果表明，该村可堆肥垃圾、无机垃圾、可回收垃圾和有害垃圾在生活垃圾中所占比例分别为 41%、41%、10% 和 8%；2015 年前，该村的生活垃圾处置方式为露天随意堆放，污染土壤和水体，通过改进处置方式，该村垃圾收集已得到很好地控制；在垃圾分类的基础上，建立“村民细分-垃圾站监督、评价”的分类收集管理模式。

**关键词：**农村生活垃圾；成分分析；分类收集

## 1 研究背景

农村生活垃圾指农村居民在日常生活及生产过程中产生的固体垃圾。改革开放前，受经济水平和农村生活方式的影响，我国农村生活垃圾的种类和数量较少，主要为厨余垃圾，处理方法主要是各户就地消纳，即喂养牲畜和回田<sup>[1]</sup>。随着社会和经济的持续发展，农村耕作方式和农民生活方式相继发生改变：耕作中大量使用农药、肥料、农膜等农业生产资料，庭院式养殖模式萎缩，天然气、煤炭逐渐取代小麦、玉米秸秆等作为主要生活燃料，工业制成品消费增加，这使得农村生活垃圾不仅来源增加了，而且其处置途径减少了，导致了农村生活垃圾持续增加。2015 年，住房和城乡建设部、国家发改委等十部门联合印发的《全面推进农村垃圾治理的指导意见》中，第一次将农村生活垃圾、工业垃圾等一并处理，第一次提出农村垃圾 5 年治理的目标任务。

本文以胶东地区某村为研究对象，探讨农村生活垃圾问题，深入分析农村生活垃圾的成分、原有处置方式及危害，提出胶东地区某村生活垃圾分类收集管理模式，为山东省其他地区农村生活垃圾处置提供参考。

## 2 生活垃圾成分及其分析

### 2.1 生活垃圾成分

农村生活垃圾与城市生活垃圾的成分有很大相似之处，参考《城市生活垃圾分类及其评价标准》，并根据农村生活垃圾自身的特点，将农村生活垃圾分为可堆肥垃圾、无机垃圾、可回收垃圾和有害垃圾共四类，具体分类及合理的处置方式见表 1。

表 1 胶东地区某村生活垃圾分类及合理的处置方式

类别	主要组成	合理的处置方式
可堆肥垃圾	瓜皮果核、农作物秸秆、果树叶、厨余垃圾、禽畜残体、燃料灰（不包含煤灰）	堆肥、回田（燃料灰）
无机垃圾	煤灰、尘土、砖石等建筑垃圾	填埋
可回收垃圾	纸、塑料、玻璃、金属、织物	出售
有害垃圾	农药瓶罐、过期农药、电池、电子产品、灯管	上交当地环保部门

### 2.2 垃圾成分分析

研究垃圾的产生负荷和垃圾中各成分的含量，有助于掌握垃圾的总产量和垃圾中的主、次要成分，并据此合理确定相应的处置方式。用简单随机抽样法抽取种植户 12 户，其中，户籍人口为 45 人，实际居住人口为 35 人。采用调查法，搜集 12 户种植户在 7、8 月份（取八周）按表 1 所示的四类垃圾的周产量，并将得到的数据进行处理，结果如图 1 所示。

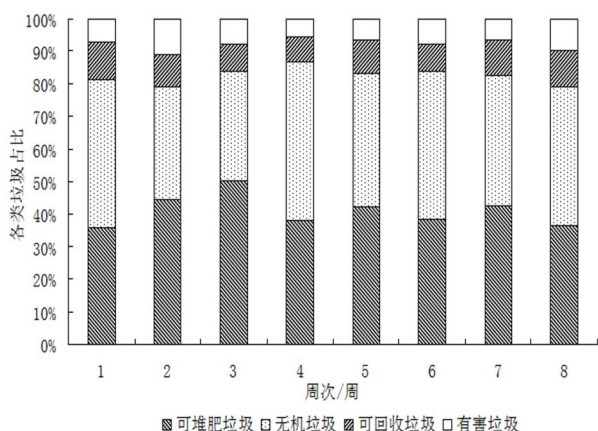


图 1 各类垃圾所占比例(湿基)

结果发现，按户籍人口计，该村生活垃圾的产生负荷为  $0.4784 \sim 0.5607 \text{kg} \cdot \text{capita}^{-1} \cdot \text{d}^{-1}$ ，均值为  $0.5097 \text{kg} \cdot \text{capita}^{-1} \cdot \text{d}^{-1}$ ；按实际居住人口计，胶东地区某村生活垃圾的产生负荷为  $0.6151 \sim 0.7209 \text{kg} \cdot \text{capita}^{-1} \cdot \text{d}^{-1}$ ，均值为  $0.6553 \text{kg} \cdot \text{capita}^{-1} \cdot \text{d}^{-1}$ 。由图 1 可知，可堆肥垃圾和无机垃圾是该村生活垃圾的主要成分，两者各占垃圾总量的 41%，可回收垃圾和有害垃圾分别占垃圾总量的 10% 和 8%。该结果与卞荣星等<sup>[2]</sup>研究的平度市南村镇农村无机垃圾占垃圾总量的 66% 有出入，主要是由于卞荣星等将灰土均列入无机垃圾，而笔者将农村煮饭后的燃料灰（除煤灰）列为可堆肥垃圾，未列为无机垃圾。综合考虑该因素，可知两者的结果基本一致。

### 3 原有处置方式及危害

据卫生部调查，目前我国农村每年的生活垃圾量接近 3 亿 t<sup>[3]</sup>，其中有超过三分之一左右的垃圾随意堆放，许多农村出现了“垃圾包围农村”的现象，给农民的生产和生活带来了较大影响。

胶东地区某村原有的垃圾处置方式如表 2 阴影部分所示，方法较为简单。在原有的处置方式下，该村的部分生活垃圾仍随意堆放，村里的路旁、河旁、湾旁随处可见垃圾堆；其余垃圾堆放至露天垃圾池，无密封和清洁措施，每逢刮风下雨天，垃圾池内便会有垃圾飞出或溢出。无序堆放的垃圾以其特定的途径释放污染物，成为农村环境的污染源之一<sup>[4]</sup>。

### 3.1 污染土壤

自 2000 年至 2007 年，我国耕地面积从 19.24 亿亩减少至 18.27 亿亩，减幅达 5%；18.27 亿亩耕地中，1.5 亿亩受到不同程度的污染，其中，固体废弃物堆存占地和毁田 200 万亩<sup>[5]</sup>。土壤污染被称作是“看不见的污染”，绝大部分水污染和大气污染将回归土壤，随意堆放的垃圾更会直接污染与之接触的土壤。垃圾中的有害物质尤其是重金属渗入土壤后，通过食物链进入植物、动物和人体，间接危害人体健康。王丽英等<sup>[6]</sup>通过检测河北省蔬菜土壤中金属微量元素的含量发现，土壤出现不同程度的重金属污染和微量元素积累。

农业耕作中，农膜大量使用，成为农村塑料垃圾的主要来源。胶东地区某村长期使用地膜覆盖的农田中，田中的地膜量为每亩 2 ~ 5 公斤。当前使用的农膜多为稳定性强、难降解的高分子聚乙烯或聚氯乙烯，存于土壤中易形成阻隔层，使耕层土壤透气性降低，土壤结构破坏，土壤中的水分、空气和化学营养元素的正常分布运行也被破坏，直接影响作物生长发育，致使农作物减产<sup>[7]</sup>。

### 3.2 污染水体

生活垃圾直接倒入水体或经雨水冲刷后，垃圾中的某些物质进入水体，其中的有毒有害物质会杀害水中的微生物，破坏水体生物链；有机物、含 N、P 的营养物会造成水体富营养化，引起藻类大量繁殖，产生水华现象，影响水体和景观，并有恶臭。

### 4 现有处置方式

当地政府对农村生活垃圾问题较为重视，为解决该问题做了相关工作。以胶东地区某村为例，具体情况如表 2 所示。



表 2 胶东地区某村生活垃圾处置举措

举措	名称	数量	单位	备注
设备设施	垃圾池	4	个	露天水泥垃圾池，已废弃
	垃圾桶	1	个/户	容量：18L
	垃圾箱	10	个	容量：240L；垃圾车定期清理
具体行动	村容整治行动，全村各户清理门前杂物，包括生活垃圾、草垛、栅栏等；村委清理路旁、河旁、湾旁的垃圾堆			
	村委进行环保宣传教育，告知村民将生活垃圾倒入指定地点和勿随地乱扔			
	培训农民关于农业生产资料（农药、农膜等）正确使用方面的知识			

注：图中阴影部分为 2015 年前生活垃圾处理举措，其他部分为 2015 年后生活垃圾处理举措

2015 年后，通过表 2 中的相关举措，胶东地区某村的生活垃圾实现了集中收集和集中输出，垃圾成堆的现象得到极大改善。

### 5 农村生活垃圾分类收集管理模式

农村生活垃圾的处置应遵循减量化、资源化和无害化原则。垃圾的减量化指在垃圾的产生源头就降低垃圾产量。垃圾被称为放错位置的资源，通过垃圾分类收集，可将混乱无序的垃圾按照属性分类，实现垃圾处理全过程的资源有序输入，提高了垃圾资源的纯度和价值<sup>[8]</sup>。随之，垃圾总产量减少，垃圾场的处理负荷降低，运行费用减少，同时也延长了垃圾填埋场的寿命。

胶东地区某村的生活垃圾分类收集可采用“村民细分-垃圾站监督、评价”的管理模式。胶东地区某村布局基本为正方形，村中有南北、东西主干道各一条，两条主干道将村子分成 4 组。将村中的 10 个垃圾桶按照表 1 分类贴上标签，根据分组和该村各类垃圾的占比，将不同标签的垃圾桶按图 2 进行布置。

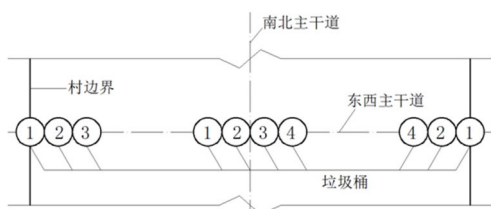


图 2 胶东地区某村分类垃圾桶平面布置图

村委指定环保员管理本村的生活垃圾问题，环保员对村民进行垃圾分类教育，指导村民正确倾倒垃圾。镇上垃圾车清理时，随车的监督员对本村的垃圾分类收集情况进行评价，环保员对评价结果进行确定签字，同时建立对监督员的举报制度。具体流程如图 3 所示。

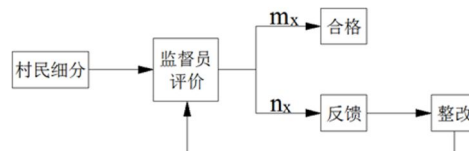


图 3 胶东地区某村垃圾分类收集管理模式

注：图中  $m_x$  为第  $x$  个评价年评价合格的次数， $n_x$  为第  $x$  个评价年评价不合格的次数， $m_x$ 、 $n_x \in [0, 4]$ 。

将生活垃圾分类评价列入村年度考核体系，每 1 个评价年为 1 个小周期，在 1 个小周期内，当  $n_x > 2$ ，则镇政府认定该村当年评价不合格，记该村该项得分为 0，并采取措施督促该村进行整改；其他情况得分记为 1。每 3 个评价年为 1 个大周期，1 个大周期内，当总分大于 2，则认定该村该项评价合格。通过以上措施，在 2 ~ 3 个大周期内，胶东地区某村生活垃圾分类收集有望步入正轨，真正将垃圾分类收集落到实处。

### 6 结论

胶东地区某村为山东省的典型村落，该村生活垃圾可分为可堆肥垃圾、无机垃圾、可回收垃圾和有害垃圾。通过调查法得到，以上 4 类垃圾所占生活垃圾的比例分别为 41%、41%、10% 和 8%。2015 年前，该村的生活垃圾处置方式为露天垃圾池堆放，该处置方式污染土壤和水体。通过废弃垃圾池、增设垃圾桶、村容整治等举措，该村垃圾随意堆放问题已得到很好地控制。垃圾分类可提升垃圾的纯度和价值，降低垃圾总产量，在垃圾分类的基础上，建立“村民细分-垃圾站监督、评价”的分类收集管理模式，将垃圾分类收集落到实处。

### 参考文献：

[1] 于晓勇,夏立江,陈仪,王浩民. 北方典型农村生活垃圾分类模式初探——以曲周县王庄村为例[J]. 农业环境科学学报, 2010, 29(8): 1582-1589.

(下转 12 页)

# 浅析苏州石路商圈地上景观

牛 津

(山东水利职业学院, 山东 日照 276826)

**摘 要:** 21 世纪的中国, 经济飞速发展, 人民生活水平大幅提高, 消费质量和数量都飞升到了前所未有的高度。在这样的背景下, 苏州作为长三角经济圈的领头羊, 这座有着两千五百年历史的文化古城面临着一个巨大挑战——如何协调古城的文化传统与当代的快速消费模式之间的冲突。苏州三大古商圈之一的石路首当其冲。在多变的大环境下, 如何保持石路商圈的自身优势, 并且在与苏州本地传统的观前街商业区、南门商业区, 现代的圆融时代广场、李公堤商业区的竞争中立于不败之地, 是一个值得探究的问题。

**关键词:** 商业区; 步行街; 景观设计

## 1 石路商圈的形成

石路位于苏州市城西北侧阊门外, 是著名的商业街, 也是一个商业圈, 阊门外金阊区的商业中心就是石路地区。旧时的石路原本是苏州的外码头, 作为连接苏州古城和外来商业的集散地, 自古商贾云集。清末洋务派盛宣怀在此辟路, 因以石子铺成路面, 故得名“石路”。

石路的修筑建成缘于清末会办商约大臣、邮传部大臣盛宣怀。当时盛宣怀的家眷住在阊门内天库前, 1882 年盛宣怀受命督办沿海城市电报局。苏州电报局翌年由原官办改为官督商办, 迁到天库前, 租借盛家房屋为局址。盛宣怀之父盛康, 早于同治十二年(1873 年)以白银五千两购得阊门外寒碧庄刘园, 并陆续缮修加筑, 因前园主姓刘俗呼刘园, 遂袭用其音易其字, 改名为留园。为了方便

家眷从天库前至留园的马车来往, 盛宣怀命人修筑一条通道, 以碎石铺路, 人们称之为“石路”。既是方便盛家车辆往来, 因此最初的石路应该是由阊门行向留园的路途。盛家人没有想到, 盛家马车频繁出入的这条碎石路打通了城内城外、陆路水路的循环, 打通了苏州近代商业文明的脉络。

1895 年《马关条约》中增加苏州为通商口岸,

由于阊门外一带水陆交汇、人口众多得以首先发展。石路商埠随铁路的开通成为大马路沿线的核心商市。石路、留园路、广济路等地段的繁华和发展得益于水路交通(大运河)和陆路交通(沪宁铁路)的发展和交汇。

石路商业圈泛指包括石路及其周边街巷在内的一个区域。在新中国培育成长起来的石路早已不是一般的路名了, 而是在社会发展进程中日渐形成了石路商贸区, 成为阊门外整个商贸区的泛称。21 世纪初, 石路附近的干将路、金门路、留园路、桐泾路、阊胥路、上塘街等也得到拓宽和延伸, 高楼大厦的建成也使新的、洋的石路商圈逐渐展现在人们面前, 形成以石路步行街为中心的交通网络和商圈。石路以商带路, 以路兴商, 成为苏州有名的商圈之一。

## 2 石路的民俗特色

百里不同风, 千里不同俗。民俗是一种地方文化繁衍、聚集和传承的表现。苏州久有“轧神仙”民俗活动, 全国仅苏州独有, 且每年的“轧神仙”活动都在石路商圈举行。“轧”, 吴方言谓: 人众不得出而使劲挤入或挤出。在每年农历四月十四日这一天, 人们聚集于皋桥福济观(俗称神仙庙),

相传有仙人化为褴褛乞丐，混迹观中而居，人有奇疾，至日烧香往往获疗，仙人怜其诚而救度。因此人们在此日到神仙庙，在拥挤的人群中挤进挤出，或轧点仙气，以求祛病消灾，延年益寿。

“轧神仙”中的神仙为道家八仙之一的吕纯阳，字洞宾。因为考进士没中，遇到正阳真人钟离子，于是修炼成仙。“轧神仙”最初是一种民间宗教活动，后逐渐演变为盛大的民间庙会。轧神仙期间，从阊门西街至阊门内下塘一带，众多的小摊都赶来“八仙聚会”。神仙庙附近各种民间工艺品供人选择，各种风味小吃供人品尝，于是当天所有物品都冠以“神仙”两字。把道教文化、中医文化、商贸文化、民俗文化结合起来，实现了“庙会、曲会、花会”的有机结合，凸显了吴文化风情和金阊石路特色。“轧神仙”这一民俗活动，尽显了石路商圈的悠久人文历史。“轧在南浩街、食在老食坊、购在新石路、游在古山塘”，成为市民传统“轧神仙”向新民俗活动的演化，也成为广大市民向往美好生活的一种生动写照，目前被列为江苏省非物质文化遗产保护遗产。

除了“轧神仙”，还有一项颇为隆重的民俗活动与金阊门石路关系密切，即“元宵赏灯”。宋朝田园诗人范成大在《石湖乐府序》中写道：“吴中风俗，尤竞上元。前一日已卖灯，谓之灯市。”如今，作为传统节日，在石路商贸区和山塘街的河、桥、船上，“元宵赏灯”的习俗也一年一年红红火火地延续着。

### 3 景观的布局与尺度

石路地区呈现典型的“一线、二片、三节点”的布局。一线：淮阳河纵贯南北，河道两侧有一条灯光科技密集、小品趣味浓郁、亲水特色凸显的观光休闲走廊。二片：利用西石路封闭后形成的近7000平方米空间，以石路国际商城和小天使广场建筑为前后背景，形成一片自然景观与人文景观相呼应的大型文化广场。同时，利用北石路封闭后形成的近6000平方米空间，将亚细亚广场和市民绿化广场相连，依托石路中心广场商厦、亚细亚商厦、八面风商厦等商业群，形成一片商品展示丰富、富有现代生态效果的商业广场。三节点：石路东入口、石路南入口、石路西入口，新建立交人行道以

及多样化的入口景观，使节点在充分发挥人流、物流导向作用的基础上，有着良好的景观艺术效果。

景观界素有“宽街无闹市”一说。在笔者实地调研过程中发现，石路主入口和内部空间以大体量建筑和大广场构成，街道笔直、立面平整，D/H值偏大，除非在节假日，即使人流量维持在正常水平，石路的核心区域看上去依然人烟稀少，与“人往人处走”的原则相背离，不利于聚集人气。

### 4 景观符号的趋同性

前英国皇家建筑学会会长帕金森曾说：“全世界有一个很大的危险，我们的城镇正在走向同一个模样，这是很遗憾的，因为生活中的很多乐趣来自多样化和地方特色……中国传统文化太珍贵了，不能容许他们被西方传来的这种虚伪的、肤浅的、标准的概念的洪水所淹没，这是我们面临的危机。”石路商圈正是这一危机的典型案例。在笔者的实地调研中发现，石路商圈的设计存在“传统与现代”无法衔接的现象，使整个商圈的定位模糊且矛盾。石路商圈中到大型店铺居多，大厦穿插其间，高度一般在四层以上，建筑体量较为庞大笨拙，缺乏亲和力，与苏州的小桥流水人家的感觉不和谐。石路号称“现代与传统相结合”，可是建筑立面以玻璃幕墙为主，映射天空。传统元素的运用较少，水平也较低，需要平衡建筑密度与体量，为现代的商业区带来一些文化的痕迹。然而在石路商圈中，高楼大厦和大体量建筑占领了商圈的大部分空间，传统的江南园林风格在此荡然无存。以石路国际为例，在这个庞大且现代的建筑外面，设计了一处江南园林风格的报刊亭。首先，在体量上形成了鲜明的对比；其次，为了突出地域特征而滥用文化符号，形成玻璃幕墙与江南园林这两种不同风格的鲜明对比，难以让人在情感上产生亲近感，显得格格不入，仅剩的只有快速设计下的符号化的景观元素。对于传统文化符号以及地域符号的滥用，是需要我们反思的。

### 5 景观设施的互动性

在笔者调研中发现，石路商圈中现有的景观设施利用率较低，难以让人们与之产生互动。

首先，以广场上的景观桥为例，以5分钟为基准，笔者计算了5分钟内通过该景观桥的人数仅仅

只有 7 个人。其中，绝大多数通过该景观桥的人是因为自己的孩子要到桥上玩。相隔不到五十米的距离，同样是起到连接两栋建筑间的广场喷泉，5 分钟内的人流量则达到 84 人。为什么大部分人选择走喷泉广场而不走景观桥？笔者亲自走到桥上体验了一下，景观桥为了在造型上有所创意，做成了波浪形，但是这种波浪形在舒适性上有所欠缺。人们在起伏的桥上走过，感觉并不是很顺畅，又带有少许的吃力，这也许是其难以得到充分利用的原因之一。虽然该桥与石路的整体景观相呼应，但实用性与舒适性还有所欠缺，人并不能通过这种景观设施参与到周围环境中。

其次，作为石路步行街中的动态景观，水体的设计显得尤为重要。广场上有三个喷泉，但是并没有开放，其中一个喷泉更是用铁链围了起来，禁止人通行。在调研中发现，石路步行街的水体景观，只有小朋友会参与进来。小朋友喜欢玩水的心理在这里得到了充分的体现，但是对于成人来说，并不会蹲下来去玩水或者捉鱼。此外，值得一提的是石路步行街中的地灯，充分考虑到了与人群的互动。孩童及成年人都可以在变幻莫测的灯光中找到童趣，是整个商圈在景观设计中比较成功的范例。

## 6 总结

好的景观设计是可以将人与环境紧密地结合在

一起，使人真正地融入到环境中，去感受它，而不是刻意地做出一些东西出来，使人被迫地参与到景观环境中。怎样不限年龄层次，使全民参与到环境中来，是景观设计中值得思考的一个重要问题。

石路步行街以商为魂，以水为脉，以灯为景，以人为本，成为苏州重要的核心商业街区之一。百年石路，已经成为苏州商业发展的一个缩影、一种精神、一张名片，成为现代苏州商业发展的标志性符号。在“传统与现代”的定位下，石路出现发展瓶颈是在所难免的。怎样利用景观设计重新聚集人气焕发勃勃生机，成为全国商业街复兴传统的一个有益的尝试，有待我们进一步完善。

### 参考文献：

- [1] 深圳理工. 释放中心价值商业街设计趋势与分析[M]. 江苏凤凰科学技术出版社, 2015.
- [2] 芦原信义. 街道的美学[M]. 江苏凤凰文艺出版社, 2017.
- [3] 王利生. 阊门石路[M]. 苏州大学出版社, 2000.

收稿日期: 2020-03-14

作者简介: 牛津, 山东水利职业学院教师, 设计学硕士, 研究方向: 环境艺术设计及理论研究。

(上接 9 页)

- [2] 卞荣星, 孙英杰, 李卫华, 杨强, 李晶晶. 农村生活垃圾产生特性及处理处置对策研究[J]. 环境工程, 2014, 32(12): 100-102.
- [3] 赵晶薇, 赵蕊, 何艳芬, 王森, 安勤勤. 基于“3R”原则的农村生活垃圾处理模式探讨[J]. 中国人口资源与环境, 2014, 24(5): 263-266.
- [4] 邱才娣. 农村生活垃圾资源化技术及管理模式探讨[D]. 杭州: 浙江大学, 2008: 2.
- [5] 李秀杰. 新农村土壤污染防治法律对策[J]. 北方经贸, 2009(9): 83-84.
- [6] 王丽英, 陈丽莉, 张彦才等. 河北省设施蔬菜土壤微量金

属元素状况评价及来源分析[J]. 华北农学报, 2009.

- [7] 尉海东, 伦志磊, 郭峰. 残留农膜对土壤性状的影响[J]. 生态环境, 2008, 17(5): 1853-1856.
- [8] 崔兆杰, 王艳艳, 张荣荣. 农村生活垃圾分类收集的建设方法及运行模式研究[J]. 科学技术与工程, 2006, 9(6): 18: 2864-2867.

收稿日期: 2020-03-17

作者简介: 唐珍芳, 女, 山东水利职业学院教师, 硕士研究生, 主要从事环境治理与保护方面的研究。

# 上网行为管理研究与应用

张 丹

(山东水利职业学院, 山东 日照 276826)

**摘 要：**上网行为管理是局域网管理技术的一个重要方面。本文根据山东水利职业学院校园网上网行为特点进行具体研究和分析，完成了用户分组管理、制定上网认证策略、审计上网行为、流量管理、上网安全等方面的实际应用，切实保障了网络通畅、安全、稳定运行。

**关键词：**上网行为管理；认证策略；流量管理；网络安全

## 0 引言

近年来，随着互联网的高速发展，人们的生活方式、工作模式发生了巨大变化。高度发达的网络使我们的工作和学习变得高效便捷，同时也带来了大量的新问题，比如网络管理困难、上网速度慢、网络安全等问题。加强上网行为管理，合理分配网络资源，是网络管理工作的重点。针对高职院校人员上网行为特点及网络安全管理要求，本文主要介绍了我校在上网行为管理方面的具体应用。

## 1 用户分组管理

合理的分组可以使用户结构清晰，管理方便，事半功倍。因此，对于上网认证用户，首先进行分组管理。

基于学院组织架构，首先划分了部门组。然后根据实际工作需要，划分了教师手机号组、校外人员组、临时账号组等组别，如图 1 所示。

每位教师分配两个上网认证账号：工号和手机号认证。认证策略采用密码认证方式。其中，部门组使用工号认证进行教师角色划分，手机号认证单独划分至教师手机号组。对于校企合作等校外工作人员，在核实其真实身份信息后，登记纸质版和电子版台账，实行实名登记注册，划分至校外人员

组。临时账号组主要用于临时性人员的联网认证。

## 2 上网认证策略



图 1 用户分组图

目前，我们采用的上网认证策略可指定 5 种认证方式：不需要认证、密码认证、单点登录、不允许认证、DKEY 认证，如图 2 所示。根据不同的认证策略可满足用户认证的差异化需求。例如，对于网络中心服务器，可将其 IP 地址段设置为不需要认证方式，直接联网，确保网络实时通畅。学生在机房上课时，如课程不需要联网，为防止学生上课期间浏览网页、看视频、打游戏等做与学习无关的事情，则可将本机房的计算机 IP 地址段设置为不允许认证，不能联网。

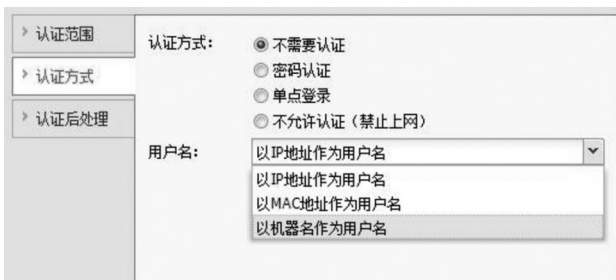


图 2 认证方式图

### 3 审计上网行为

互联网的开放性为我们共享资源带来极大的便利，同时也为不良资源提供了传播渠道。作为高职院校，承担着教书育人的重要责任，而大学生群体也是上网活跃分子，因此更应该严格审计上网行为。上网行为管理系统对用户的全部上网行为和内容进行记录，如发帖、邮件、微博、聊天内容、FTP 上传/下载文件、TELNET 执行的命令等，如图 3 所示。落实“事前预防、事发拦截、事后追查”的网络安全机制，严格按照互联网安全管理相关法规，记录、存档校园网用户发生的各种网络行为日志。

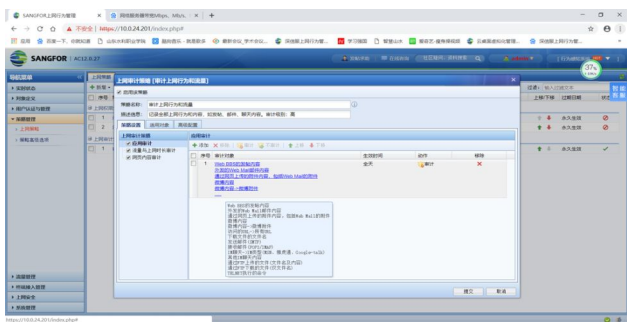


图 3 上网审计策略图

### 4 流量管理

流量管理可以对不同用户及应用的网络流量进行管理、划分。提供了带宽保证和带宽限制功能，通过带宽保证功能可以保证重要应用的带宽。目前我校的出口带宽为 4.2Gbps，如果不对网络流量进行合理控制，有限的带宽资源将被占用，而核心服务将无法得到保证。因此，我们通过上网行为管理系统进行实时流量分析，如图 4 所示，合理分配现有带宽，并对上网速度进行质量监测，如图 5 所示，确保网速满足用户需要。把带宽划分为多个通道，确保网络通畅。

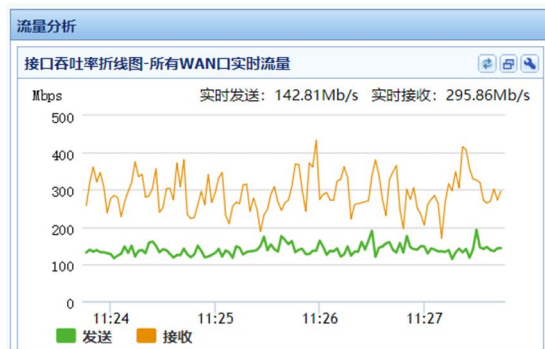


图 4 流量分析图



图 5 Web 访问质量监测图

### 5 上网安全

互联网应用越广泛、越频繁，我们所面临的网络安全问题也就越多，例如计算机病毒、钓鱼网站、黑客、信息泄露等，都在威胁着校园网的健康发展。高职院校要重视网络安全问题，做好网络安全管理工作。上网行为管理系统从内容安全、终端安全和网络安全三个方面为上网提供安全防护能力，如图 6 所示。系统融合了泄密风险检测、僵尸主机检测、终端监控与响应、补丁检测、防内网 DOS 攻击、防 ARP 欺骗、恶意链接和 SAVE 杀毒功能，全方位、立体式提供整体的网络安全服务，确保上网安全。



图 6 网络安全图

(下转 17 页)

# 优质校建设背景下“双创教育+”育人模式探析

姜 威

(山东水利职业学院, 山东 日照 276826)

**摘 要:**自 2006 年提出建设示范校、2010 年提出建设骨干校之后, 2015 年教育部又明确提出建设一批优质专科高等职业院校。“双创教育”与优质校建设在逻辑上存在着同向而行、同质相生、同频共进的关系, 优质校建设背景下“双创教育”的推进存在重视程度不够、重“双创”轻“教育”、融入育人体系不深等问题。以“双创教育+”育人模式为切入点, 探索优质育人专业、优质育人队伍、优质育人体系、优质育人文化, 是优质校建设的一大课题。

**关键词:**优质校建设; 双创教育; 育人模式

自 20 世纪 80 年代第一所由中心城市举办的职业大学在南京建成以来, 我国高等职业教育便呈井喷之势应需而生。经过探索发展期、调整发展期、加速发展期三个阶段后, 我国高职教育已占据高等教育半壁江山, 但是却存在数量有余、质量不足, 外涵发展充足、内涵建设缺位等问题。自 2006 年开始, 我国高职教育开始走上了内涵式发展的道路。继 2006 年提出建设示范校、2010 年提出建设骨干校之后, 2015 年教育部颁布《高等职业教育创新发展行动计划(2015-2018 年)》明确指出, 支持地方在 2018 年底前建设 200 所优质专科高等职业院校(简称优质校)。山东省率先响应号召, 于 2017 年 2 月发文启动优质校建设项目, 第一批扶优扶强 16 所高职校并于 2019 年底完成验收。一时间, 各大高职院校在优质校建设项目的驱动下多措并举、持续发力, 在办学理念、育人体系、内涵发展等方面不断探索和完善。本文在优质校建设的大背景下挖掘“双创教育”的价值, 以为优质校建设提供参考。

## 1 优质校建设与“双创教育”内在逻辑分析

### 1.1 同向而行

优质校建设的重要内容之一是具有精准的办学

定位, 这是优质校建设的原则性亦是方向性问题。定位精准首先要“紧紧围绕‘中国制造 2025’‘大众创业、万众创新’‘一带一路’倡议、‘精准扶贫’‘乡村振兴’等国家战略”<sup>[1]</sup>。自 2014 年李克强总理在夏季达沃斯论坛上提出“大众创业、万众创新”(以下简称“双创”)以来, “双创”便成为高职院校培育人才的新任务与新引擎。无论是优质校建设还是“双创”教育, 对于高职院校而言二者有一个共同的方向, 那便是增强高职院校内生动力, 为“提升国家经济创新力与竞争力夯实人才基础”<sup>[2]</sup>。

### 1.2 同质相生

所谓“同质”, 是指无论优质校建设还是“双创教育”, 其最终指向均是“学生”这一主体, 二者在本质上均是为了促进学生的全面发展。优质校建设虽然表面看来立足于学校建设, 但从其具体建设内容来看, 无论是专业建设、提升治理水平还是培育领军人才, 其最终落脚点还是在于为学生学习、发展提供一个更加优质的条件和环境, 学校的“优质”也将成为学生未来就业的“优势”。“双创教育”的目的也在于培养学生的创新创业意识和能力, 为社会培养更多的人才, 在这一点上两者在

服务社会的本质上也是相同的。

### 1.3 同频共进

所谓“同频”，是指优质校建设与“双创”教育应该是并肩前行的，二者互相促进、互为动力。从具体内容来看，“双创”教育是优质校建设其中一个方面，在优质校建设中起着明确办学定位、培养优质人才、优化资源配置等作用，是优质校建设中内涵式发展的重要组成部分。而且随着“互联网+”理念的深入，“双创”大赛获奖情况在优质校评选中的分量也越来越重。而反过来看，优质校建设能够为“双创”教育争取到更多的资源，营造更加浓厚的氛围，提供更多的机会与平台。而且随着优质校建设的不断推进，“产教融合”的程度将会越来越成熟，一定程度上为“双创”教育转化为社会效益和经济成果提供了更多可能。

## 2 优质校建设背景下“双创教育”现状分析

### 2.1 “双创教育”应有作用未得到足够重视

一方面，很多高校没有正确认识到“双创”教育在优质校建设中的重要作用。由于对优质校建设相关政策的理解存在片面性，很多高校过于追求办学条件、社会影响力、学生就业率等“外在”指标，没有意识到优质校建设与示范校、骨干校一样，都十分重视学校的“内涵式发展”，而“文化的传承与创新是高职院校内涵式发展的精神动力”<sup>[3]</sup>，这里的“文化”范围很广，不仅指校风校训等校园文化，也包括创新创业文化。另一方面，很多高职院校虽然看到了“双创”教育在优质校建设中的地位和作用，但是苦于不知如何将之融入到优质校建设的总体框架中，因此便停留在了口号层面而没有更深层次的实际行动。

### 2.2 重“双创”轻“教育”的问题依然存在

由于办学定位的不清晰、办学理念的不科学，相当一部分高职院校片面地将“双创”理解为创新创业大赛，并将此作为提高学校知名度、招生就业的重要指标，因此将大部分的时间与经费花费在培养个别师生参加各类大赛上。殊不知，国家营造浓厚的“双创”氛围，目的是为了在理念上、能力上、技术上提高学生的素质，大赛只是检验成效的一个手段而已，重比赛轻教育显然是本末倒置。有些职业院校“在学生的创新创业能力上面只是空喊

口号，不进行落实，只是在表面的形式上驻留，不能够更加深入地进行学生思想上的改变和行为上的变化”<sup>[4]</sup>。

### 2.3 “双创教育”融入学校育人体系不到位

就目前的情况来看，高职院校均非常重视落实“立德树人”这一任务，但大部分高职院校育人的主要途径是思想政治教育，并以此为焦点，通过思想政治理论课、第二课堂、社会实践、文化育人等途径加强对学生的教育。但是大多数高校忽略了“双创”这一育人资源。有的高职院校的确将“双创”教育纳入了育人体系，但是对于其育人功能挖掘得不够深入，主要集中在通过参赛培养学生克服困难、团结合作等精神品质，而忽略通过“双创”教育加强对学生的工匠精神、职业观念等适应社会能力的培育。

## 3 优质校建设背景下“双创教育+”育人模式路径分析

### 3.1 以“双创教育”为切入，建设优质育人专业

优质校的初心在于优质的专业协同育人，而高水平的专业建设是优质校建设的应有之义。在笔者看来，优质校的灵魂和根本均在于“优质”专业，具体表现在以下几个方面：一是具有鲜明的特色。国家鼓励地方加大投入培育优质校的目的，在于为国家和社会的发展培育一大批有特色、有竞争力的专业，因此高职院校应该注重做大做强自己的优势和特色专业。二是具有服务的底色。内涵式发展强调的是“教育教学的质量，必须满足社会和师生的现实需求”<sup>[5]</sup>。对于高职院校而言，可以以“双创教育”为切入点，一方面可以将“创”“新”理念融入专业建设中，另一方面可以鼓励师生优先以本校优势特色专业为出发点找参赛项目、悟参赛灵感。

### 3.2 以“双创教育”为契机，打造优质育人队伍

无论是精准的办学定位还是高水平的专业建设，都属于优质校建设的顶层设计，但无论是顶层设计还是具体措施，均需要有一支优质的团队去推进。优质校建设仅凭学校一己之力是很难完成的，必须由学校、企业、师生等协同参与。对于学校和企业而言，主要是通过校企合作、产教融合加强沟通、共培人才。而对于学校内部而言，一支优质的育



人队伍主要包括两大群体：第一群体是专业教师。教师应以“双创教育”为契机，加深学生对职业的理解，帮助学生步入职业生涯发展的正确轨道<sup>[6]</sup>。第二群体是辅导员。辅导员要充分挖掘“双创”中的育人资源，将其纳入大学生日常思想政治教育工作中。

### 3.3 以“双创教育”为抓手，完善优质育人体系

优质校建设需要有服务国家战略的高站位，有产教深度融合的高平台，有专业教学团队的高素质，更要有专业人才培养的高质量。而高质量的育人体系首先要在落实立德树人根本任务上彰显典范，以“双创教育”为抓手，系统探索“工匠精神”培养的内容与途径，通过培育学生创新创业意识和能力，在育人理念、体系和途径上逐渐实现从能力本位到全面发展的转变。同时，要变革人才培养质量的评价体系，将创新创业等学业成果纳入其中，但又不能止于此，而要将社会评价作为衡量人才培养质量的重要指标。

### 3.4 以“双创教育”为依托，营造优质育人文化

自习近平总书记提出“以文化人、以文育人”以来，各大高校掀起了“文化热”，纷纷出现传统文化育人体系、尚美文化育人体系、企业文化育人体系等，不仅体现了各高校的办学理念与特色，而且取得了较好的育人效果。文化建设对于优质校建设来说也尤为重要。笔者认为，在新的发展机遇

中，培育并发挥“双创文化”育人体系具有重要的价值。一方面，通过“双创”教育加强工匠精神的教育，将职业文化、企业文化融入学生的日常培养中，使学生在耳濡目染中增强职业适应能力；另一方面，注重差异化、个性化培育，无论是双创教育还是双创大赛，都要充分发挥学生的特长与优势，使学生在未来就业中有竞争力和发展力。

#### 参考文献：

- [1] 任君庆. 优质高等职业院校的建设方位与建设重点[J]. 职教论坛, 2018(01): 17-19.
- [2] 王军. “大众创业、万众创新”背景下高职院校学生创新能力培养研究[J]. 广东职业技术教育与研究, 2019(06): 34-36.
- [3] 易焯. 优质高职院校建设的历史逻辑与路径选择[J]. 职教通讯, 2019(07): 24-29.
- [4] 徐爱民. 职业学校创新创业教育实践中的问题与对策[J]. 中外企业家, 2019(34): 167.
- [5] 谢仁华, 管嫦娥. 高职优质校建设的路径探索——以江西应用技术职业学院为例[J]. 西藏教育, 2018(12): 40-42.
- [6] 唐祥金. 优质高职院校建设视域下一流队伍建设探究[J]. 苏州市职业大学学报, 2019(01): 6-10, 51.

收稿日期: 2020-02-04

作者简介: 姜威(1989.03-), 男, 山东烟台人, 山东水利职业学院助教, 主要从事大学生思想政治教育和学生管理工作。

(上接 14 页)

## 6 结语

上网行为管理工作是一项长期、持续、动态的工作，随着网络的发展变化，我们要实时做出更新、调整，以便更好地适应新的网络环境。在这一过程中，促使我们不断地学习新知识、熟悉新流程，努力为全校师生打造一个良好的网络环境。

#### 参考文献：

- [1] 深信服科技有限公司.AC12.02.18 用户手册[Z]. 2018, 12.

- [2] 岳丹. 上网行为管理在医院的部署与应用[J]. 中国数字医学, 2019, 14(9): 16-18.
- [3] 朱锋. 高职院校师生上网行为管理及应用研究[J]. 湖北成人教育学院学报, 2018, 24(2): 84-86.

收稿日期: 2020-04-07

作者简介: 张丹(1987.01-), 女, 山东滕州人, 山东水利职业学院教师, 硕士研究生, 主要从事计算机应用和网络管理的研究。

# 基于高校毕业生就业现状谈高校创新创业教育

高 婷

(山东水利职业学院, 山东 日照 276826)

**摘 要:**近年来,随着我国高校毕业生数量的剧增,毕业生就业难问题成为当前高等教育发展所面对的重要问题。促进毕业生顺利就业是高校教师的责任和任务。受传统就业观念影响,创业失败的恐惧比例有所上升,以至于我国大学生创业比例非常低。随着社会的发展,这种传统的就业观念已经不适应社会的发展,也不利于自己的职业选择。学校应通过创新创业教育帮助学生由求职者变成岗位的创造者,助其实现个人价值和社会价值,努力培养出符合国家发展需要的人才。

**关键词:**毕业生;就业;创新创业

十九大报告明确指出,就业是最大的民生。要坚持就业优先战略和积极就业政策,实现更高质量和更充分就业,大规模开展职业技能培训,注重解决结构性就业矛盾,鼓励创业带动就业。到 2020 年健全高校创新创业体系。高等学校要积极加强创新创业观念教育,提高毕业生就业竞争力。

## 1 高校毕业生就业状况分析

### 1.1 毕业生就业存在供需矛盾

近几年,全国高校本专科生以及研究生招生规模逐年扩大,再加上民办高校迅速发展,导致高校毕业生人数急剧增加。从 2017 年-2019 年,高校毕业生人数分别是 795 万、820 万、834 万,从这些数据明显可以看出毕业生人数庞大,并且逐年增加。根据相关数据显示,2020 年高校毕业生人数达到创纪录的 834 万人。对毕业后的去向,据调查得知,55.91% 的大学生选择考研,28.87% 选择直接就业,4.46% 选择考公务员,3.94% 选择创业,3.15% 表示没有想过。从这些数据可以看出,直接就业的不足三分之一,就业形势非常严峻,创业的人数少之又少,可谓“又是史上最难就业年”。近几年,社会对高校毕业生提供的岗位有所减少,国有企业深化体制改革,各级政府机构改

革,人员分流,再加上社会对高学历的人才需求加大,由此导致供需矛盾。预计未来一段时间高校毕业生还将会越来越多,就业供需矛盾依然存在并更加严峻。

### 1.2 毕业生就业结构矛盾

从学历看,社会对高学历人才需求量很大,甚至大部分企业在用人上还是要求本科以上。高职类学生只有实际技能专业过硬,才能在求职中更胜一筹。

从学科专业结构上分析,随着我国现代化工业的不断发展,我国已经成为重要的工业制造基地,需要大量的机械设计、电气制造类人才,工科和应用性较强的学科专业就业形势较好,比如化工类、自动化专业、电气类专业。而一些基础理论和文科专业,如心理学、哲学、艺术理论等学科的学生供过于求,就业非常困难。

从毕业生就业选择的地理位置上来看,大部分毕业生会选择留在东部经济发展较好的城市,这样就造成大城市人才济济,必然造成就业竞争力相对较大。而中西部地区、老工业基地以及资源枯竭城市对高校毕业生吸引力小,占高校毕业生人数不足 25%。

## 2 创新创业教育对促进就业的优势

### 2.1 有利于学生转变就业观念

我国大学生创业比例比较低，不到毕业生总数的 1%，而发达国家一般占 20%-30%。清华大学二十国集团创业研究中心和启迪创新研究院联合完成的《全球创业观察（GEM）2017/2018 中国报告》中指出，2002-2017 年的 15 年中，中国低学历创业者比例逐步下降，高学历创业者比例有所提高，并且创业失败的恐惧比例有所上升，从 2002 年的 25% 上升到 2017 年的 41%。这种失败的恐惧主要受传统就业观念的影响，认为毕业后只有进政府部门工作或者进国企央企工作，这样才算是一份稳定的工作。但随着社会的发展，这种传统的就业观念已经不适应社会的发展，也不利于自己的职业选择，只有用自己擅长的专业去开辟出一番事业，一步一个脚印地做大做强，才能使自己由求职者向岗位的创造者转变。

创新创业教育不仅仅是解决某个领域的核心技术问题，也是一种人才的培养方式，让学生意识到创新创业是更高层面上的就业，创业也是一种稳定的就业形式。应充分挖掘大学生的创新创业潜能，从而使学生由被动求职向主动创业转变。

### 2.2 拓宽学生的就业思路

创新创业教育培养学生创业式思维，激发学生的创造力和敢于冒险的潜能；创业教育通过学习企业市场运营、风险评估、创业思维等方面的知识，加深对企业运行、市场环境等方面的认知，拓宽就业思路。

## 3 高校积极开展创新创业教育的对策

### 3.1 树立全程创新创业教育理念，培养学生的创业思维

创新创业教育是一项系统的教育工程，应贯穿大学生活的始终，根据不同年级特点有针对性地进行全程化教育。

对于一年级大学生，应让其了解专业发展前景。安排学生到创业实践基地调研，使其对创业有初步了解；利用寒暑假参加社会实践活动，通过走访、调查等形式加深对市场、社会的直接了解；通过专家教授主题讲座，让学生了解专业课程体系和科研方向；通过知名校友专题报告，让学生了解专

业发展前景、就业基本情况等；专业教师在授课中潜移默化地引导学生认识该专业的特点以及相应的职业，鼓励学生确立职业目标，进而进行职业规划。对于二年级大学生，注重专业实习与实践。为大学生提供更多的专业实习机会，鼓励到企业、工厂、基层参加实习实践活动，加强对专业的了解，提升专业技能，逐步确定就业目标。同时，专业教师带领学生参加创业大赛活动，以赛促创，激发创业热情。对于三年级大学生，使学生的科研成果产业化。邀请创业成功的校友举行创业报告会，通过现场提问环节，使学生真正与创业家进行深入交流，取其创业智慧，这样不仅能增长学生的才干，而且也是一种精神鼓舞。专职辅导员要做好就业信息汇总、政策咨询、心理调适等服务工作。

为保证就业指导的全程化，高校应将就业创业指导纳入学生的课程体系中去，使就业创业指导日趋科学化、规范化。

### 3.2 合理设置创新创业教育课程，全面提高学生的创业素养

学生创业教育是以提高创业者能力为核心，在目前的高职教育中，重理论轻应用的现象仍比较严重，不符合高职教育的培养模式和目标。只有将基础理论和专业技能有机结合起来，才能达到培养高等技术应用型专门人才的目的。第一，在教学过程中，调整理论和实践教学课时比例。强化技能训练，适时安排实践，多学习一些实用性技能，提高就业竞争力；指导学生参加各种考证班学习，让学生毕业时既获得毕业证书，又拥有技能资格证书，为其就业创造更多的选择空间。第二，为学生提供跨专业、跨学科选择课程的机会。这样不仅能够拓宽学生的知识面，而且在其对多方面专业的了解后可以挖掘自己的兴趣点。同时可以聘请既有理论知识又有丰富的生产实践经验的教师，讲解生产实践中存在的多学科专业交叉情况。第三，开设一套体系完整的创新创业课程，系统介绍创业理论知识、企业市场运营、企业风险应对等方面的知识，为大学生成功创业奠定基础。

### 3.3 线上线下相结合营造创新创业氛围，推动学生的创业热情

线上组织网络学习。观看创业项目的分享视

频, 教师时时与学生进行线上沟通交流, 鼓励和引导学生积极参与到科学研究的活动中来, 形成浓厚的创新创业氛围。线下学校要制定鼓励师生创业的有关政策, 并形成一种创新创业制度文化。例如, 通过学校、社会等多种渠道设立创业基金, 对积极创业者提供适当的创业启动资金, 对创业取得成果的可给予适当奖励。

成立专门的创业服务机构, 为师生创业提供相关服务, 争取更多的优惠政策, 为创业者不管在筹资上还是心理上减少压力。加大创业宣传力度, 让创新创业教育渗透到校园的每个角落, 用积极进取、健康向上、宽松和谐的创新创业氛围成就每一位有志青年。

### 3.4 搭建创新创业实训平台, 增强学生的创业能力

创业实践是实施创业教育、提高大学生创业能力的关键环节。创新创业能力的培养不仅需要校内的创业课程, 更需要给学生提供一个实践平台。第一, 积极组织大学生参加“挑战杯”全国科技竞赛以及其他各类创新创业活动, 在大赛中锻炼其综合能力。第二, 高校可以采取校企合作的模式, 即所谓“校企命运共同体”, 在企业中建设创新创业实践基地, 组织学生到企业、下车间使学生亲身感受职业技术的内涵, 使学生的创业成果尽快产业化。第三, 鼓励学生从小项目做起, 由小变强。鼓励学生在不影响在校学习课程的情况下利用周末及业余时间创立一些投资少、见效快的项目, 让创业想法真正落地开花, 从中体会创业的乐趣与艰辛。第

四, 有条件的高校应划出一个创业园区, 作为学生自主创业的孵化基地。

### 3.5 组建创新创业心理健康站, 提高学生的抗压能力

毕业生面对就业压力, 常常会出现各种惶恐与不安。有创新创业想法的学生时常有创业失败、就业不成的心理压力, 而这种压力轻则影响择业, 重则影响正常生活, 因此加强心理教育至关重要。引导学生使用正确的缓解压力的方法, 如转变不合理信念、合理归因、合理宣泄等。面对挫折时, 进行自我调适, 不至于因挫折一落千丈。培养学生养成敢闯会创的良好心态, 帮助学生缓解不必要的心理压力。多措并举, 健全高校创新创业体系, 提高大学生的创业竞争力。

#### 参考文献:

- [1] 李红梅. 大学生就业难题及其解决途径探析[J]. 思想政治教育研究, 2006(4): 112-113.
- [2] 张强, 赵万里. 大学生就业难的原因、社会影响及解决对策[J]. 辽宁教育研究, 2007(4): 107-108.
- [3] 欧阳山尧. 实现从就业教育到创业教育的转变[J]. 中国高教研究, 2004(6): 21-23.
- [4] 马建平. 试论我国高等教育模式从“就业教育”向“创业教育”的转变[J]. 理论导刊, 2006(4): 67-68.

收稿日期: 2020-04-09

作者简介: 高婷(1992-), 女, 山东泰安人, 山东水利职业学院辅导员, 硕士研究生, 从事学生管理工作。

# 运用制度强化高校图书馆馆员能力和馆员队伍建设

张本昌

(山东水利职业学院, 山东 日照 276826)

**摘要：**在“互联网+”新业态背景下，传统模式下的高校图书馆馆员队伍在学历层次、知识结构、职业能力等方面已不能较好地满足岗位需求。为实现图书馆服务体系和服务能力现代化，高校图书馆应建立健全馆长领导能力和领导水平提升制度；建立健全馆员队伍建设制度体系；构建馆员职业能力提升制度体系，尤其是制定完善馆员工作业绩评价制度。

**关键词：**高校图书馆；馆员队伍；馆员能力；制度建设

## 0 引言

高等学校图书馆的建设和发展应与学校的建设和发展相适应，其水平是学校总体水平的重要标志<sup>[1]</sup>。然而，受诸多因素影响，馆员队伍建设较之于师资队伍建设和发展相对受重视程度不够，馆员能力、素质较之于一线教师还存在一定差距。在部分高等学校，馆员能力和馆员队伍建设不能较好地适应学校的建设和发展。在新时代，应强化制度建设，运用制度思维强化馆员能力和馆员队伍建设。

## 1 运用制度强化馆员能力和馆员队伍建设的现实必要性

高等学校历来重视师资队伍建设与师资能力培养，而对于馆员队伍建设和能力培养相对重视不够，对于馆员队伍的管理也相对松散。长此以往，慢慢导致馆员队伍建设相对滞后，馆员能力相对偏低，压力不大动力不足，缺乏主动作为精神，不能适应新时代图书馆服务体系和服务能力现代化需求。

### 1.1 高校图书馆馆员队伍基本状况

高校图书馆员一般由在编职工、合同制职工、临时聘用人员构成。由于各种原因，学校有时会把一些不适合在教学科研一线工作的人员安排在图书

馆工作。图书馆工作人员成分相对复杂，学历层次参差不齐，专业种类较多，与师资队伍相比，存在一定差距。

#### 1.1.1 在编工作人员学历与学科背景

由于合同制职工、临时聘用人员数据无法准确统计，故本文只选择在编人员数据进行统计。依据《2018 年高校图书馆发展报告》，2017 年有 1065 所高校图书馆提交了有效的在编工作人员数据，在编工作人员的总人数为<sup>[2]</sup>36993 人。在 1065 所高校中，有 368 所高校图书馆拥有获得博士学位的工作人员，共计 1135 人，占在编工作人员总数的 3.06%，64.6% 的高校图书馆没有获得博士学位的工作人员<sup>[3]</sup>；在编硕士学位工作人员总人数为 10817 人，占 29.24%；在编本科学历工作人员共有 18120 人，占 48.98%；在编专科及以下学历工作人员占 18.72%。由此可见，本科学历工作人员是目前高校图书馆的主力军<sup>[4]</sup>。

从学科背景方面看，学科背景反映出工作人员的专业素养，有 78.4% 的馆长为非图书馆学专业背景<sup>[2]</sup>；非图书情报专业学科背景馆员居多，占 69.4%，具备图书馆学或情报学专业背景的馆员数量不到总数的三分之一<sup>[5]</sup>。

综上所述，馆员队伍中高学历人才占比相对较低，具有专业背景的馆员数量相对不足。

### 1.1.2 专业馆员比例偏低

图书馆馆员分为专业馆员和辅助馆员，专业馆员的数量应不低于馆员总数的 50%<sup>[1]</sup>。专业馆员一般应具有硕士研究生及以上学历或高级专业技术职务，并经过图书馆学专业教育或系统培训<sup>[1]</sup>。相关统计显示：硕士研究生及以上学历人员占比为 32.3%，具有高级专业技术职务人员占比为 23.37%<sup>[5]</sup>，因硕士研究生及以上学历人员与具有高级专业技术职务人员两个范畴是交叉关系，并且要求经过图书馆学专业教育或系统培训，专业馆员的数量达不到“应不低于馆员总数 50%”<sup>[1]</sup>这一要求，见图 1。

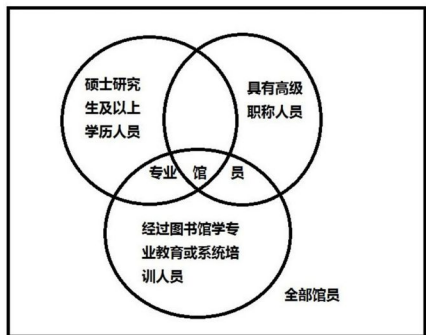


图 1 专业馆员占比示意图

### 1.2 新业态环境下馆员应具备的职业能力

“互联网+”作为一种新业态推动着高校图书馆的信息服务变革。云计算为高校图书馆信息服务提供了智力平台，其通过大数据、个性化计算整合夯实服务基础，提升服务质量，推动定制服务<sup>[6]</sup>。在很多图书馆的建设中，新技术的应用效果良好，传媒信息的方式逐渐从传统的纸媒向数码网络转型<sup>[7]</sup>。智慧图书馆建设正在兴起，万物互联的时代即将到来，基于人工智能和互联网的人机交互服务将成为图书馆服务的一种重要类型。馆员的知识结构、能力结构和传统的服务方式已不能较好地适应时代要求，在大数据环境下图书馆员应具有不断学习的能力、需求分析能力、数据挖掘与处理能力、信息推送能力。

### 1.3 馆员培训和轮岗制度急需健全

开展新员工岗前培训有利于新员工快速适应工

作岗位需求，提高工作效率。然而在岗前培训满意度方面，约有一半（48.84%）被调查馆员表示新进图书馆时未接受任何形式的岗前培训<sup>[5]</sup>。对在职馆员，很少开展业务知识或技能培训。60.84%的被调查者表示他们所在图书馆从不安排馆员进行工作岗位轮换<sup>[5]</sup>。缺乏必要的培训、轮岗，不利于提升馆员的职业能力。

### 1.4 馆员考核制度迫切需要完善

高校图书馆员的考核一般并入事业单位年度考核中，没有针对图书馆员工作业绩、工作能力、工作态度等方面的考核。一般以日常考勤作为考核标准，缺乏针对具体岗位的细致的考核标准，缺乏与考核结果相关的激励措施，不能充分调动员工的积极性。部分高校图书馆虽然制定了考核制度，但是并没有严格执行。

## 2 运用制度建设促进馆员能力和馆员队伍建设的措施

随着“双一流”建设的脚步，图书馆应提供一流的资源、一流的服务，不仅要提供文献服务、数据服务，还要提供知识服务、技术服务。图书馆员新型能力建设已经成为新型图书馆建设的首要任务<sup>[8]</sup>。图书馆需要主动迎接新业态的挑战，在业态不断发展、变化和创新的进程中<sup>[8]</sup>，全面加强制度建设，在高校“双一流”建设中发挥其应有的作用。

### 2.1 建立健全馆长领导能力和领导水平提升制度

馆长主持全馆工作，组织制订和贯彻实施图书馆发展规划<sup>[1]</sup>、规章制度等，是图书馆的领导核心。馆长的领导能力和领导水平对图书馆馆员队伍建设和馆员能力提升至关重要。建立健全馆长领导能力和领导水平提升制度，有利于领导班子提升管理水平、科学决策、驾驭全局。

#### 2.1.1 建立完善业务知识学习制度

图书馆馆长是专业技术岗位，必须由具有高级专业技术职务者担任<sup>[1]</sup>。馆长既要会管理，又要懂业务，通过参加专业能力培训、外出调研、参观学习，实现取长补短、自我提升；要能够准确把握图书馆发展最新动态，及时掌握在新业态下图书馆管理人员必须具备的业务知识，并具有超前意识，从而为图书馆的发展建设指明方向。

#### 2.1.2 建立完善管理知识学习制度

馆长在承担业务管理工作的同时，还要承担行政管理工作，要掌握一定的管理技巧，具有凝聚力、号召力。部分高校把一些不适宜安排在教学科研一线的人员安排在图书馆工作。对这部分人员，馆长务必讲究管理方法，务求实效。馆长应学习管理知识，掌握一定的领导艺术。

## 2.2 建立健全馆员队伍建设制度体系

目前国内高校图书馆高学历人才偏少，女性馆员偏多，图书情报专业馆员数量偏少。在新业态下，图书馆难以提供高质量的服务，必须立足现实，通过科学合理地引进人才，制定一系列管理制度，用完善的制度增强馆员队伍的战斗力。

### 2.2.1 建立科学合理的人才引进制度

高校图书馆应尽快实现馆员队伍专业化。长期以来，非图书情报专业人员占有一定比例，学历偏低，知识结构不尽合理，这些现象制约着图书馆服务能力和服务水平的提升。图书馆应全面分析学校实际情况确定在编职工规模，分析现有在编职工学历学位、男女性别比例、所学专业等基本情况，查缺补漏，科学合理制定人才引进规划，并严格执行。在大数据环境下，图书馆应优先引进掌握数据挖掘、数据分析与信息推送等技术的高层次人才。有条件的图书馆可根据自身需要采用聘任制或合同制引进急需的专业人才。

### 2.2.2 制定及完善图书馆员管理制度

#### (1) 制定及完善馆长工作督导制度

图书馆应为每个岗位制定工作职责和工作纪律，馆长应定期、不定期到各个工作岗位巡查，加强工作过程监管，整顿工作作风，把馆员的履职尽责情况与年度考核、工作业绩挂钩，杜绝“慵、懒、散”。同时，图书馆可以设立举报箱、意见箱，及时搜集信息改进工作。

#### (2) 制定及完善图书馆例会制度

图书馆应定期召开会议，了解掌握各部门工作进展情况，明确下一步的工作重点。各部门负责人可以利用召开会议的机会总结前期工作，布置今后工作，以及开展批评与自我批评等。

#### (3) 制定完善图书馆考勤制度

严格的考勤制度有利于规范馆员的工作行为，提升全体馆员的工作业绩。图书馆应把馆员考勤结

果与绩效工资挂钩，逐渐把规章制度变成馆员的自觉行动。

### 2.2.3 构建馆员工作业绩评价体系，制定目标管理制度

图书馆可以把馆员工作量和可以衡量职业能力的各种要素，如论文著作、科研课题、科研获奖、专利项目、参赛获奖、综合获奖等，实行量化计分，坚持成果导向，把馆员在一定时期内取得的“分数”作为馆员的工作业绩，不搞“唯文凭”“唯资历”。

一方面，图书馆根据各岗位的具体情况规定基本工作量，馆员完成基本工作量得基本分，同时制定加分与减分制度，把馆员完成的工作量折算成分值。另一方面，根据馆员完成的论文著作、科研课题、专利项目、所获奖项的级别、种类，赋予不同的分值。最终把馆员在一定时期内所完成的工作量得分和其他工作业绩得分相加，便得到馆员的工作业绩得分。

根据工作岗位不同，图书馆可以规定各个岗位的最低分值，实行目标考核，把目标考核结果作为岗位竞聘、年度考核、评奖评优、职称评聘的重要依据。

## 2.3 构建强化馆员能力建设的制度体系

图书馆制定以提高馆员职业能力为核心的用人制度，形成优胜劣汰的用人导向；制定员工培训制度，适时开展岗位轮换工作，增强馆员的综合职业能力；制定工作业绩评价反馈体系，充分激发馆员的内在动力。

### 2.3.1 创新用人机制

公办高等学校属于事业单位，公办高等学校图书馆根据学校有关规定和国务院《事业单位人事管理条例》（国务院令第 652 号）<sup>[9]</sup>对职工实施管理，在职工管理方面缺乏灵活性。图书馆可以争取学校支持，采用合同制引进新员工，约定新员工在合同期内必须完成的任务，把完成任务作为续签劳动合同的必要条件，给新进员工以必要的压力，使其把工作压力变为提升职业能力的动力。

实施岗位管理制度，根据工作岗位确定绩效工资。开展岗位竞聘，根据馆员的工作业绩、工作能力、工作专长，确定其工作岗位，建立能上能下的

选人用人机制,把选人用人作为促进馆员提升职业能力的重要手段。

### 2.3.2 制定员工培训、轮岗制度

高校图书馆对新员工应进行岗前培训,培训内容包括部门业务技能,其次是计算机、网络知识和图情专业知识<sup>[10]</sup>,培训的形式可采用业务骨干授课、专家授课、参观、实习等。岗前培训可以使新员工掌握基本的专业技能及相关的图情专业知识,较好地完成基本的岗位工作<sup>[11]</sup>,同时增强员工的集体归属感。对于在职馆员,高校图书馆应制定馆员培训制度、进修制度,不断提升馆员的职业技能,以迎接新业态对馆员职业能力的挑战。高校图书馆应制定馆内员工轮岗制度,采取个人申请与组织协调等方式定期开展岗位轮换工作,以提高职工的综合业务能力。

### 2.3.3 构建馆员业绩评价反馈体系,促进能力提升

图书馆应将过程性考核和结果性考核相结合,分阶段对图书馆员进行评价反馈,形成固定时期、固定事件及时反馈制度体系,更好地提升图书馆员的职业能力。将图书馆员的工作业绩、工作行为、工作能力和工作态度等指标同时纳入考核范围<sup>[12]</sup>,关注职业能力的每一个环节、细节,通过及时反馈,促进馆员职业能力的螺旋式上升。

## 3 结束语

高校图书馆应积极响应十九届四中全会号召,积极面对新业态对馆员队伍和馆员能力的挑战,全面加强制度建设,以制度建设促进馆员队伍建设和馆员能力建设,提升服务水平,充分发挥图书馆在高校中的支撑作用,为实现“中国梦”做出自己应有的贡献。

### 参考文献:

- [1] 中华人民共和国教育部.高等学校图书馆规程[S].2015-12-31.
- [2] 2018 年高校图书馆发展报告[EB/OL].[2019-12-25].<http://www.scal.edu.cn/tjpg/201912250143>.
- [3] 刘瑶.高校图书馆智慧转型中的管理问题研究[D].济南:山东大学政治学与公共管理学院,2019.
- [4] 吴汉华.2017 年中国高校图书馆基本统计数据[J].大学图书馆学报,2018(6):37-43.
- [5] 孙媛媛,李峰等.我国高校图书馆馆员队伍建设调查与分析[J].江西师范大学学报,2016,49(5):121-125.
- [6] 付光宇.论“互联网+”业态下高校图书馆信息服务的变革[J].图书馆工作与研究,2018(8):57-60.
- [7] 魏玮.万物互联背景下高校图书馆新业态的创新发展[J].山西档案,2017(1):128-129.
- [8] 杨沉.图书馆员新型能力:涵义、驱动因子、框架及其建构路径[J].国家图书馆学报,2017(05):59-67.
- [9] 王伟伟.基于平衡计分卡的 C 高职院校教师绩效考核体系研究[D].重庆:重庆理工大学会计学院,2019.
- [10] 杨栎,彭少杰,柯丹倩.高校图书馆馆员培训机制构建研究[J].大学图书馆学报,2018,36(1):56-64.
- [11] 鄂丽君,王启云.高校图书馆专业馆员职业能力认识与需求调查研究[J].图书与情报,2016(05):97-104.
- [12] 王其和,明均仁.民办高校图书馆员胜任素质模型构建[J].图书馆工作研究,2017(9):75-89.

收稿日期:2020-02-25

作者简介:张本昌(1966-),男,山东曹县人,山东水利职业学院副研究馆员,主要从事图书馆管理工作。



# 新形势下高职院校图书馆服务模式探究

夏秀双

(山东水利职业学院, 山东 日照 276826)

**摘要：**产业结构转型升级带来的对人才需求的变化为高职院校的发展带来了机遇和挑战。图书馆作为高职院校的知识服务中心，应创新发展模式，以提供空间、资源、服务、平台为基础的导向型、专业化、延伸式知识服务为目标，构造教学辅助、信息交流、专业建设为一体的信息资源平台，为用户营造良好的知识服务环境，助力高职院校高质量可持续发展。

**关键词：**高职院校图书馆；服务模式；服务发展

伴随产业结构转型升级，技术集约化、生产高效化成为发展趋势，社会各行业对专业技术人才、高技能人才的需求迅速、持续增加。定位于培养高技能、应用型人才的高等职业院校，在实现转型发展战略中起着人力资源储备和技术支持的重要作用。高职院校图书馆作为信息资源聚合地，既是为教学科研提供知识支持的重要场所，又是文化引领、素质拓展、就业导向的主要阵地，在知识的创造、组织、传播与应用中肩负着重要责任，对师生的治学求知起着关键作用。如何紧密结合高职院校用户特点和实际需求，转变发展思路，进一步明确图书馆自身的功能属性与发展定位，应对压力和挑战，探索出一种适应高职教育特点的服务模式，都是需要我们进行深入研究和思考的内容。

## 1 高职院校图书馆发展现状

高职教育培养面向一线的技能型、应用型人才，侧重于培养学生的实践操作能力。从课堂到岗位零过渡的培养方式，使得高职院校向企业输出操作技能人才的质量与效率得到提升。在社会分工日益细化、知识更新不断加快的新形势下，能否培养出迅速适应企业需求升级的人力资源，是高职院校面临的巨大挑战，也是其实现可持续发展的重要

契机。

作为高职院校的信息资源和知识服务中心，图书馆是学校重要的教学辅助部门，在院校发展中发挥着导向、桥梁和促进的作用。而高职院校图书馆在提升服务、增强管理和转型升级上也遇到了一些难题和挑战，一些图书馆或桎梏于落后的发展理念，或是被先天不足的基础建设所困扰，主要存在以下几方面问题：

首先，图书馆建设长期处于高职院校常规工作的边缘地带，学校本身重视程度不高，专业管理无法满足图书馆转型升级的需要；其次，图书馆工作人员业务专业性有待提高，信息资源得不到有效开发利用，为教学科研、专业建设提供的信息知识支持非常有限<sup>[1]</sup>；再次，馆藏资源建设滞后，数字资源的建设仅停留在建立电子阅览室、购买数据库上，很少有能够对各院系教师开发录制的精品课程等网络教育资源进行有效整合与利用，建立具有院校专业特色、体现专业优势的优质数据库<sup>[2]</sup>；从次，服务模式无法满足教学需求，大多数高职院校图书馆仅仅作为文献资源存储中心，既没有拓展相关职业技能的培训活动，也没有配合学院其他部门定期开展具有实操性的见习活动甚至创造就业机

会；除此之外，为达到《普通高等院校基本办学条件指标》中的指标要求，很多图书馆采取不求质量、但求数量的做法很大程度上阻碍了图书馆的健康发展。

总之，在社会、企业人才需求升级的环境下，高职院校在实现校企合作、创新人才培养方式上不断探索，图书馆作为人才深度培养过程中不可或缺的一部分，也需在功能上不断创新，实现从教学到实践再到拓展的无缝对接。

## 2 新环境下高职院校图书馆的转型目标

### 2.1 建设视野导向型图书馆

图书馆作为学校的知识服务中心，功能不应局限于提供图书、期刊等纸质、电子资源，更应该提高资源的分析能力和整合能力，广泛收集行业标准、职业规范、实践指导、考级考证等相关信息资源<sup>[3]</sup>，为学生提供行业发展动态、市场对相关岗位职位能力要求，助力学生了解业内热点方向，掌握相关工作岗位对技术人才的专业技能需求，做到提前“入行”。此外，图书馆可以与心理咨询部门协作，为学生提供职业生涯规划指导，帮助其解决定位、发展、平衡等职业问题，成为学生了解行业和职业生涯规划的重要窗口。

### 2.2 建设学科专业化图书馆

课程设置是否科学合理、教学内容是否符合需求，影响着学校的人才培养质量和学生职业生涯。在“优质校”建设的大浪潮中，高职院校图书馆需要转变传统服务模式，积极创新，打造符合学院发展的个性化服务，围绕学院办学特点，利用自身图书情报专业优势，针对高职院校已开设专业学习对象的就业情况、技术掌握水平、与同类院校毕业生的竞争力对比、与同类院校相同专业开设课程对比、教师对所教课程的建议和意见，以及行业或相关岗位对专业技术的要求等方面，进行全面评估和分析，并制定符合专业发展的资源发展规划，以协助相关院系调整课程设置，优化专业建设。

### 2.3 建设功能延伸式图书馆

新环境下的高职院校图书馆，不应只是局限于读者获取知识的场所，更应该遵循高职教育的人才培养模式，联合校企合作部门、就业指导中心等其他相关部门，打造综合信息平台，提供与实践、实

操相关的服务。如为学生提供就业咨询、实习和求职岗位信息，走进实训基地、企业车间等生产一线，提供切合工作实际和市场需求的信息服务，打造沟通个人与环境、连通校园与企业的信息高地，全方位服务学生就业成才。

## 3 高职院校图书馆转型发展模式创新的措施

### 3.1 以空间建设为原点，建立学习互动、资源共享的交流阵地

图书馆空间是用户需求和服务功能的客观展现，其空间布局 and 空间功能随着读者服务需求和技术的发展不断调整和重组<sup>[4]</sup>。目前一些院校图书馆已经开展了诸多空间服务功能探索，除了常见的电子阅览室、多功能报告厅，还有专业培训教室、视听室、小组学习室等其他形式。高职院校图书馆可以通过优化空间，实现交流分享、学习讨论、教学实践、创新展示等功能场所的多元化<sup>[5]</sup>。

除此以外，图书馆还可以打造融入式、开放式、多元化的综合服务站点，以校史馆、展览馆、图书馆“三馆融合”建设为目标，实现校园文化的传承和传播，展示行业发展环境、前景、方向，指导学生认识自己所学的专业、了解所处的行业，并形成初步职业规划。不断更新图书馆环境设计及建筑装饰理念，打造读者喜爱的开放空间，丰富功能设计，加强用户黏性，让图书馆成为学生课余时间获取知识、探索交流的第一选择。

### 3.2 以资源建设为基础，形成特色鲜明、丰富实用的专业馆藏

图书馆的馆藏建设要符合高职院校办学特色和人才培养目标，根据专业要求制定资源结构规划并落实采购，对已有文献资源做好组织管理，并不断开发利用精品课程、校企合作和行业数据信息等隐性资源，形成在校园内部及相关社会部门之间可以共享的馆藏数据体系，突出馆藏资源的专业性、实践性和技术性特征，打造提高学生综合素质、培养学生操作技能的优质资源服务。

图书馆还应该以学生综合素养培养为目标丰富信息资源，要科学规划馆藏资源的种类与数量，优化资源结构，定期对各种资源进行评估，根据办学要求和专业设置及时调整采购计划，确保馆藏资源的新颖性和高流通率，提升读者满意度<sup>[6]</sup>。以现有

馆藏为基础，结合办学特点，开发和建设专题资源库，建立协同合作机制——与院系教研组、实习实训基地、企业生产岗位技术能手合作，发挥各方的场所、设备、人员优势，共同开发工作手册式教材并配套信息化资源，及时吸纳新技术、新工艺、新规范和典型生产案例，形成共建共享的教学资源体系。

### 3.3 以专业服务为手段，打造嵌入专业、深度指导的就业向导

高职院校图书馆应开展新的专业信息需求业务，以新的技术支撑提供服务，更新传统业务流程，为用户打造精细化、点到点的专业服务。伴随产业结构升级，新技术新模式新业态层出不穷，知识更新不断加快，嵌入式学科服务模式成为高职院校图书馆发展的重要途径。通过引入图书馆员全程嵌入教学、实训场景，全面对接学科设置与企业需求、课程内容与行业规范、教学环节与生产过程，将图书馆资源进行对位加工整合，实时更新知识储备，为用户提供及时有效的信息服务，全过程、全方位指导其学习实践过程<sup>[7]</sup>。提供创新创业支持服务。馆员应掌握专业信息，提高内在素质，锤炼技术本领，是创新创业的内在保证。图书馆要根据学校开设专业有针对性地分析学校师生创新创业实践具有的优势，帮助解决创新创业中遇到的难题，引导学生拓展思维视野，更新思想观念，提升认识水平。

### 3.4 以信息素养为内涵，打造授之以渔、学以致用的检索方法

能否快速获取所需信息是学生创新创业的关键技能，图书馆应发挥专业优势，开设信息素养及创新创业培训课程，在为广大师生提供创业信息的同时，也能指导师生如何高效获取行业最新资讯、如何科技查新、如何获取竞争情报。同时，培养学生的创新创业能力，图书馆可以开展创新创业主题知识竞赛、成果展览等各类活动，营造积极参与创新

创业的浓郁氛围，引领学生真正做到知行合一、学以致用。此外，积极开展特色读书活动，培养学生的读书习惯，营造校园优秀文化氛围，提升学生的综合素养，使图书馆成为文化育人的重要阵地。

## 4 结语

在当前社会信息技术迅猛发展的新形势下，高职院校图书馆要抓住契机，努力推进图书馆的转型发展，以空间建设为原点、资源建设为基础、专业服务为手段，立足学校教学科研要求和人才培养目标，为用户营造良好的知识服务环境，在高职院校优质校建设中发挥重要作用。

### 参考文献：

- [1] 吴汉华,王波,朱强.2017年中国高校图书馆基本统计数据[J].大学图书馆学报,2018(6):39-43.
- [2] 图书馆·情报与文献学名词审定委员会.图书馆·情报与文献学名词(预公布)[M].北京:科学出版社,2017:2.
- [3] 曹国风.“优质校”建设背景下高职院校图书馆转型发展策略[J].河南图书馆学刊,2019(4):64-66,82.
- [4] 安娜.供给侧视域下的高校图书馆空间再造与服务转型研究——以顺德职业技术学院图书馆艺术共享空间再造为例[J].情报探索,2018(11):108-111.
- [5] 黄国威,陈嘉慧.高职院校图书馆服务创新创业教育的路径研究——以广东工贸职业技术学院图书馆为例[J].情报探索,2019(1):83-87.
- [6] 安娜,凌征强.高校图书馆空间再造与服务转型研究——以供给侧结构性改革为视角[J].图书馆工作与研究,2018(3):22-26.
- [7] 王敏.高职院校图书馆学科服务的模式与实践探索[J].图书情报工作,2016(6):54-57.

收稿日期:2020-04-01

作者简介:夏秀双(1987-),女,山东日照人,山东水利职业学院助理馆员,研究方向:数据挖掘。

# 思维导图在机械设计课程教学中的运用

张志光

(山东水利职业学院, 山东 日照 276826)

**摘要:** 本文对机械设计课程中“轴”“平面连杆机构”两章内容进行了教学设计, 要点是运用思维导图构建了“节”与“节”之间的纽带, 使每一章形成一个完美的教学整体, 从而利于教师的“教”和学生的“学”, 收到了很好的教学效果。

**关键词:** 机械设计; 轴; 平面连杆机构; 思维导图; 教学设计

## 1 问题的提出

机械设计课程不仅是机械类专业的一门十分重要的专业基础课程, 同时, 又是一门重要的素质教育课程, 在培养高级工程技能人才的过程中具有十分重要的作用。

在众多的课程教学资源课中, 如 MOOC、微课等, 也都是采用了“开头: 同学们好! 在这一讲里我们将学习……。结尾: 好! 这一讲我们就讲到这里。谢谢!”这样一来, 给学习者的感觉就是: 知识是碎片化的。传统机械设计课程教学中, 也有为数不少的教师在一节又一节地进行“讲课”, 授课过程非常辛苦, 然而, 教学效果并不理想。究其原因, 是教师只注重各“节”教学内容本身, 而忽略了各“节”教学内容之间的关联性、逻辑性, 没有能够将每一章中的知识系统化, 学生形成不了知识点的整体概念, 导致了学生在课程学习中的困难。为了解决这一问题, 本文运用思维导图, 构建了“轴”“平面连杆机构”两章教学内容中“节”与“节”之间的纽带, 可以帮助学生学会有序、全面地思考与分析所学内容, 收到了很好的教学效果。

## 2 思维导图

### 2.1 思维导图的概念

思维导图又叫心智导图, 是表达发散性思维的

有效图形思维工具。它简单却又很有效, 是一种实用性的思维工具。思维导图运用图文并茂的技巧, 把各级主题的关系用相互隶属与相关的层级图表现出来, 将关键词与图像、颜色等建立记忆链接。

### 2.2 思维导图的功用

在教学过程中采用思维导图进行课程的设置, 探讨新的学习方法技巧, 可以帮助我们在以下两个方面取得突破性的收获:

1. 帮助师生掌握正确有效的学习方法, 更有效地进行课本知识的传授, 促进教学效率和质量的提高。通过绘制思维导图的过程, 查找关键词和核心内容, 可以更好地帮助师生加强对所学知识的理解, 并将所学内容进一步地加以深化。

2. 建立系统完整的知识框架体系, 对学习的课程进行有效地资源整合, 使整个教学过程和流程设计更加系统、科学、有效。利用思维导图进行课程的教学设计, 会促成师生形成整体的观念和在头脑中创造知识“全景图”, 进一步加强对所教和所学内容的整体把握。

## 3 思维导图在“轴”中的应用

轴是穿在轴承中间或车轮中间或齿轮中间的圆柱形物件, 是支承转动零件并与之一起回转以传递运动、扭矩或弯矩的机械零件, 在机器中具有举足轻重的作用, 因此, 机械设计课程中将其列为重要

的零件进行讲述。

机械设计课程教材中，主要设置了“轴的材料、轴的分类、结构设计和工作能力分析”这四部分内容。通常情况下，教师会采用多种教学手段，如 PPT、视频、动画等进行逐节教学，但教学效果并不理想。在机电 181 班的课程教学中，作者借助于如图 1 所示的思维导图，找到了各教学内容之间的衔接点，教学效果明显提升。该章的教学设计是这样的：

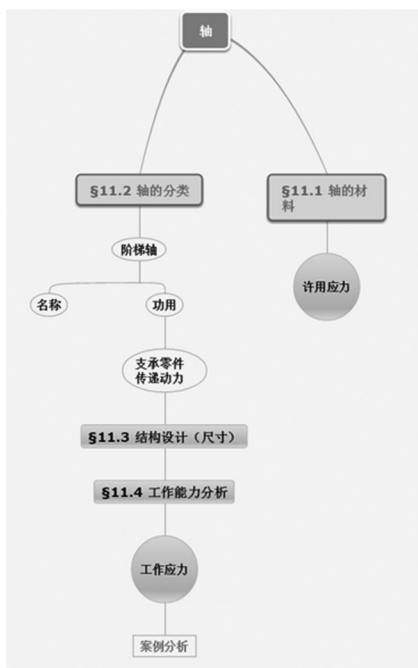


图 1 “轴”教学思维导图

通过视频、动画等教学资源，展示给学生“轴”在机器中的功用，导入“轴”这一章内容。介绍“§1-1 轴的材料”，导出材料的“许用应力”，为轴的“工作能力分析”埋下伏笔。

完成“轴的材料”教学之后，自然要介绍“§1-2 轴的分类”。在轴的分类中隆重推出“阶梯轴”的概念。众多机器为什么会阶梯轴情有独钟呢？这就要从轴的功用说起。轴的功用是本章教学内容的“灵魂”，教学中要牢牢抓住。轴的主要功能是直接支承回转零件，如齿轮、车轮和带轮等，以实现回转运动并传递动力。简单来说就是“支承零件、传递动力”，而阶梯轴能很好地完成这两个功能，这也就解释了阶梯轴被广泛使用的原

因。那么，如何才能实现阶梯轴的功能呢？顺理成章地导入到轴的“§1-3 结构设计”这一节，通过结构设计的具体内容学习，拟定出轴的尺寸，即轴的直径和长度。初步设计的尺寸是否合理呢？要回答这个问题，必须借助于工程力学中的强度理论。自然，导入到轴的“§1-4 工作能力分析”这一节，通过计算其工作应力，核对一下是否小于等于材料的许用应力，即  $\sigma \leq [\sigma]$ 。如果条件满足，则说明设计可行，否则，就要重新进行尺寸等内容的调整，直至到达“轴”的最优化设计。

没有理论的实践是盲目的实践，没有实践的理论是空洞的理论。为此，教学中安排了“案例分析”，目的是通过“实战”进一步使轴的理论得到“升华”，加深学生对知识的理解，使所学知识更加系统化。

这样一来，使得“轴”这一章的教学内容首尾（即第一节与第四节）遥相呼应，形成了一个完整的知识闭链，并且每一节内容都不再是独立的知识点，而是环环相连，节节相扣。这样的教学设计，教师教学条理清晰，学生学习得心应手，达到了事半功倍的教学效果。

学习完“轴”这一章内容之后，机电 181 班的学生孙菁笛同学的感言是：老师借助于云班课资源，利用头脑风暴、知识测试等手段，使我们对各节内容掌握得非常熟练。而思维导图的利用，使我们在对“轴”知识的掌握上更上一层楼，思维导图具有很强的逻辑性，使节与节的学习内容不再是“碎片化”，打开了节与节之间知识点如何联系的心结，使初学者学起机械来不再那么“机械”，极大提升了学好机械设计课程的信心。

#### 4 思维导图在“平面连杆机构”中的应用

平面连杆机构在机械中的应用十分广泛，其主要原因是：组成运动副的两构件之间为面接触，构件间承受的压力小、便于润滑、磨损较轻，可以承受较大的载荷；构件形状简单，加工方便，工作可靠；在主动件等速连续运动的条件下，当各构件的相对长度不同时，从动件能够实现多种形式的运动，进而满足多种运动规律的要求。

“平面连杆机构”这一章内容，主要包括“铰链四杆机构、曲柄摇杆机构的演化、曲柄存在的条

件和机构特性”这四部分内容。图 2 所示为这一章教学内容的思维导图教学设计。



图 2 “平面连杆机构”教学思维导图

教学中，通过“病床护栏”“太空步健身器”等小视频，导入到“平面连杆机构”这一章教学内容。在平面连杆机构这个“大家庭”里，找到“§6-1 铰链四杆机构”这位重要的成员。授课时，要给学生交代清楚之所以要首先学习“铰链四杆机构”的原因。通过学习铰链四杆机构的三种基本类型，找到“领军人物”——曲柄摇杆机构，并以“曲柄摇杆机构”为抓手，导出“§6-2 曲柄摇杆机构的演化”这一节教学内容。

使用者如果想设计出铰链四杆机构三种基本类型当中的一种，如“太空步健身器”，如何才能实现呢？解决这一问题的关键是：判断机构中有没有曲柄、有几个曲柄？自然地导出了“§6-3 曲柄存在的条件”这一节教学内容。掌握好这部分内容，将为四杆机构的设计奠定理论基础。第三节内容学完之后，如何才能过渡到第四节呢？这是个教学难点，相信“只要思想不滑坡，办法总比困难多”，教学中，作者采用了“案例分析”法进行教学导入，具体教学设计如下：

利用云班课的头脑风暴提供给学生任务：图 3 所示的铰链四杆机构，当 AB 为机架时，试设计 BC 的长度使其为双曲柄机构（单位：mm）。

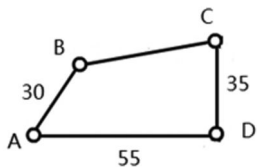


图 3 四杆机构设计

学生利用“曲柄存在的条件”这一节内容，很快便找到了正确答案——BC 的长度是 50mm 至 60mm 的闭区间。50mm ~ 60mm 之间，这就意味着设计这样一个双曲柄机构，BC 的尺寸确定方案有多种。那么，问题来了：多种方案中具体确定哪种尺寸会更加合理（传力效果好、运动顺畅）呢？关于这个棘手的问题，就交给“§6-4 机构特性”这一节来解决吧！从而，解决了第三节与第四节的衔接问题。通过机构特性的学习，使四杆机构的设计达到最优化。

这样一来，平面连杆机构的教学又做到了“环环相连、节节相扣”，形成了逻辑性极强的教学板块，教与学相辅相成，极大地提高了平面连杆机构的教学效果。

### 5 结论

通过思维导图在机械设计课程教学中的运用，笔者深深体会到：教师不应是知识的搬运工，而是知识的传授者。要想成为一名受学生爱戴的传授者，要想成为一名教学能手、教学名师，教师自身就应用心研究教学、钻研教法，对所教课程内容进行创造性的劳动。正如叶圣陶老先生所言：教学有法、教无定法、贵在得法。作为教师，只有不断潜心研究、用心授课，才能够提升所授课程的教学质量。

### 参考文献：

- [1] 张志光. 机械设计基础[M]. 黄河水利出版社, 2016, 8.
- [2] 钟志贤. 信息化教学模式[M]. 北京师范大学出版社, 2006, 1.
- [3] 刘淑惠. 思维导图在机械制图中的应用[J]. 现代职业教育, 2018, 33.

收稿日期: 2020-03-15

作者简介: 张志光(1963.03-), 男, 山东水利职业学院教授, 研究方向: 水利机械工程、给水排水工程。

# “互联网+”影响下的俄语教学

公 斐

(山东水利职业学院, 山东 日照 276826)

**摘 要:** “互联网+”给中国社会的发展注入了活力, 各个领域都在积极探索“互联网+”模式以适应社会的发展。互联网同样也对教育产生着重大的影响, 尤其是当2020年一场没有硝烟的战争席卷中国的时候, 全国各大中小学保证停课不停学, 积极运用互联网来保证全国教育的正常运行。本文从“互联网+教育”模式出发, 探索“互联网+”模式下的俄语教学改革, 从教学资源、教学方法等方面进行探究, 旨在更好地利用现代科学技术促进俄语教学的发展。

**关键词:** 互联网+; 俄语教学资源; 俄语教学方式

## 引言

“互联网+教育”为俄语教学提供了丰富的网络教学资源、教学平台, 如何将互联网在俄语教育中的作用发挥得淋漓尽致, 是国内俄语界共同探索的问题。尽管国内俄语的网络教学资源比英语少得多, 但随着“互联网+”的发展, 俄语教育者也在不断利用互联网技术促进俄语教学的发展。国内很多学者学习英语互联网教学模式, 不断在网上开发适用于俄语学习者的网站, 学生利用网站可以高效地学到地道的俄语发音, 这对俄语教学起到了极大的辅助作用。此外, 在课堂的俄语教学过程中, 运用互联网资源可以提升学生学习俄语的积极性, 让学生更容易走进俄语世界, 了解俄罗斯国家的文化习俗, 提升语言的实践能力。

### 1 “互联网+”影响下的俄语网络资源

丰富的语言学习网络资源让语言的学习更加有趣。以前我们的学习只能采用教师在教室里教授的传统方式, 而随着信息技术在教育领域内的运用, 线上教课方式越来越流行, 而且教学效果明显。

语言的学习也一样, 我们可以利用搜索引擎去搜索海量的俄语资源。对于俄语来说, 最专业的搜索引擎是 *я н д е к с*, 它类似于中国的百度。此外, 还可以通过俄罗斯专门的网站学习俄语, 比

如, 俄罗斯之声(*г о л о с р о с с и и*)、俄罗斯广播(*р а д и о р о с с и и*)等等, 这些在俄语语言的听力学习过程中起着非常重要的作用。

我们也可以利用国内共享平台来获取俄语学习资源, 比如国内的百度文库、微信公众号等等。国内也有一些专门为俄语学习者开发的网站: 沪江俄语、欧那俄语、万门大学俄语网站、CCTV 俄语频道等, 这些网站都可以通过在线学习的方式专业地学习俄语, 俄语学习者可以不受时间地域的影响自由地学习。

互联网可以构建一个语言学习的真实环境, 运用互联网学习俄语改变了语言学习过程中单纯学习单词的枯燥局面。比如, 许多语言学习软件让学习者仿佛在真实地和外国人交流, 学习者可以通过软件跟读句子, 软件对发音打分。通过这样的方式, 很多学生可以学到地道的发音, 而不会受到教师发音的影响。其次, 也可以通过网上聊天的方式进入专门的俄语聊天室, 这种即兴的交流方式大大提高了学生运用语言的实践能力。

在俄语教学过程中, 网络资源的使用分为三个阶段: 初级阶段、中级阶段、高级阶段。<sup>[1]</sup>初级阶段的语言学习者语言基础薄弱, 教师在搜索网络资源时, 要以字母和单词的发音为主, 视频资源也要使用非常

简单的会话视频, 比如动画片等。中级阶段的语言学习者已经具备了一定的语言基础, 教师可以指导他们搜索一些可以提升阅读能力、听力水平、写作水平的网络资源。高级阶段的语言学习者已经具有较强的语言综合能力, 教师可以引导他们根据自己的薄弱环节搜索学习资源来锻炼自身的语言能力。

需要指出的是, 网络资源纷繁复杂, 如何正确利用好俄语网络学习资源至关重要。在利用互联网学习俄语的时候, 教师要给予正确的指导, 帮助学生掌握准确的学习目标, 在规定的时间内完成学习任务, 提升学习效率。其次, 教师要加大对学生的监管力度, 坚决抵制在俄语网络学习时间内干偏离主题的事情, 确保网络资源运用的有效性。

## 2 “互联网+”影响下的俄语教学方式

“互联网+”改变着世界, 世界在变, 我们的课堂也应该改变。课堂变化实际上就是教与学的变化。在课堂上我们应该改变传统的教授模式, 充分利用互联网来提升俄语教学效果。当前, “互联网+”的教学方式充分展现了以学生为核心的教学理念, 这种教学方式可以提升学生的实践操作能力。众所周知, 微课和翻转课堂即是运用了信息化技术的课堂模式, 教师可以利用两种课堂让学生自主参与到俄语教学中来。

首先, 微课作为一种新型的教育信息资源形式展示了一种全新的教学理念、教学思想、教学方式和教学方法, 同时也催生了以微课为单位的在线学习环境。<sup>[1]</sup>比如, 在俄语教学过程中, 教师可以通过搜索网络资源, 制作关于俄语运动动词的动画视频, 课上向学生展示制作的微课。通过制作微课的方式明确地向学生解释容易混淆的运动动词“идти”和“ходить”的区别, 用生动的动画视频表示“идти”表达的是单向运动, 而“ходить”表达的是双向运动。教师也可以制作视频, 设定语境, 让学生明白俄语再见的表达方式并不是只有“До свидания”, 还有“счастливого”“всегда доброго”“до встречи”等等。微课主题鲜明, 内容短小精悍, 一般是10分钟之内, 这可以使学生在这10分钟之内注意力高度集中, 提高学习语言的效率。

其次, 翻转课堂颠倒了师生的角色, 学生从被动学习变为主动学习, 成为课堂的主体, 而教师则成为课堂的组织者和引导者。<sup>[3]</sup>翻转课堂将一部分课堂内容转移到课下, 通过课下布置任务, 学生自主网络学习的方式, 让学生先熟悉课上将要讲解的知识点。比如在语言翻译方面, 利用翻转课堂可以有效地提高语言的翻译质量。对于低年级的俄语初学者来说, 在翻译俄语时, “逐词对译”现象比较严重, 针对这种现象教师可以制作视频, 通过视频让学生了解地道的俄语表达方式, 学生课前预习, 课上针对视频里的句子进行分析, 表达意见, 利用头脑风暴法, 想出更多的符合俄语表达习惯的翻译方法, 使句子的表达更“俄式”。

## 3 结语

“互联网+”将俄语教学从课堂中延伸到了课堂之外。<sup>[4]</sup>在课堂之外, 学生充分利用网络资源进行自我充电, 根据自己所属的语言学习阶段搜索适合自己的学习资源, 提升自身的语言应用能力。随着网络技术的发展, 俄语教师也需要不断提升自身的信息技术应用能力, 充分利用学校提供的信息教学的硬件设备, 提升制作视频的信息技术能力。其次, 要利用好学校每一次的信息化技术培训, 总结培训内容, 并在自己的教学实践中创新应用。三是提升自己开发网络资源的能力, 除了学校提供的一些网络教学资源 and 教学平台外, 作为俄语教师, 也需要寻找适应俄语学生使用的课件资源, 以培养更多的俄语应用型人才。

### 参考文献:

- [1] 张亚卿. 基于微课的俄语创新教学模式[J]. 课程教育研究, 2018(11): 121.
- [2] 张晓玲. 翻转课堂教学模式在俄语专业翻译教学中的应用[J]. 课程教育研究, 2017(40): 80-82.
- [3] 刘鑫. 网络资源在俄语教学中的开发利用[J]. 科技资讯, 2017(07): 150.
- [4] 王丽. 谈利用互联网提高俄语教学质量的可行性研究[J]. 教育现代化, 2019(06): 237.

收稿日期: 2020-04-16

作者简介: 公斐(1990), 女, 山东水利职业学院教师, 硕士研究生, 主要从事俄语教学工作。



# 新时代高职院校文明礼仪教育研究

王文妍 杨莉莉 张 杰

(山东水利职业学院, 山东 日照 276826)

**摘 要：**“不学礼，无以立”，礼仪是中华民族的传统美德，是社会文明进步的重要标志之一，也是高职院校美育教育的主要组成部分。为落实省教育厅关于全面加强和改进学校美育，健全美育评价机制，提升学生审美能力和人文素养的要求，改变学生不知礼、不守礼、不行礼现象，文明礼仪教育刻不容缓。文明礼仪教育对提升大学生思想道德修养、引领社会主义核心价值观、培养文明有礼的社会主义接班人意义重大。

**关键词：**高职院校；文明礼仪；美育

## 1 高职院校文明礼仪教育的意义

随着科学技术与信息社会的发展，大学生在道德价值观念的选择上产生了许多矛盾与困惑，当大学生文明礼仪修养逐渐偏离社会对其所寄予的期待时，文明礼仪教育也逐渐引起人们的关注。对大学生进行文明礼仪教育既是改善社会文明礼仪缺位的现实呼唤，也关乎大学生社会责任感的培养和美好品质的形成。<sup>[1]</sup>实施文明礼仪教育不仅是弘扬中华文化、推进社会文明的需要，还是当代社会对人才礼仪素养的要求，更是高职学生健康成长和成才的需要。

本文以山东水利职业学院商务管理系为试点对学生进行文明礼仪教育，全面落实立德树人根本任务，以礼育人，以礼化人，充分发挥文明礼仪习惯在提高大学生综合素养中的作用。强化特色、重点突破，用几年的时间，促进文明礼仪习惯的养成，引导学生树立正确的审美观、礼仪观和价值观，使广大青年学生文明礼仪得到进一步提升，打造“制度完善、管理规范、服务优质、师生满意、人人参与”的文明礼仪品牌。

## 2 高职院校文明礼仪教育现状分析

在 2006 年的两会中，司富春委员对大学生中

存在的种种不知、不守、不行、不尚礼的行为呼吁说：“加强大学生礼仪教育事不宜迟。”<sup>[2]</sup>新时代高职院校学生均为 00 后，对文明礼仪认知水平较低，缺乏相关的礼仪知识；初、高中养成的日常礼仪行为不端；在日常文明礼仪规范方面存在知行分离现象。<sup>[3]</sup>大部分高职院校缺乏专门的礼仪教育课程，缺少实效性的文明礼仪活动；教师及家长等人员在育人方面对文明礼仪不够重视；高职生自身的心理因素、家庭教育方式不当及社会各方面因素，造成了当代高职学生文明礼仪欠缺的现状。

## 3 高职院校文明礼仪教育对策

### 3.1 完善创建工作机制，统筹安排创建活动

成立文明礼仪建设领导小组，讨论拟定文明礼仪达标工作方案和任务安排，组织协调全系师生落实创建工作情况，明确创建任务。辅导员办公室为文明礼仪达标领导小组办公室，负责日常工作，组织文明礼仪达标创建工作计划、组织、督查、总结、申报等工作。

### 3.2 开展理想信念教育，促进价值观念养成

把理想信念教育作为立德树人的首要任务，坚持不懈地强化理论武装，加强党性教育。突出正常教育，坚持正面教育，区分层次，用心用力，抓细

抓实,真正把党的政治建设抓在日常、严在经常;坚持学用结合,知行合一;坚持问题导向,注重实效;坚持从实际出发,分类指导。积极开展社会主义核心价值观和中国梦学习教育活动,以新时代中国特色社会主义思想教育为契机,深入进行爱党、爱国、爱社会主义教育,进行理想信念和党情国情教育,把中国特色社会主义事业和中国梦的学习宣传教育与学习宣传贯彻党的十九大精神结合起来。利用重大活动和节庆开展爱国主义教育,增强学生的爱国情感和民族精神,强化爱国意识,树立民族自尊心和自豪感,增强民族使命感和责任感。积极开展读书活动、知识竞赛、学习体会交流等多种学习活动,拓展新的学习途径,开展互联网学习新阵地,创造新的学习载体,增强学习实效。

### 3.3 加强思想道德建设,提升文明礼仪素养

充分利用好道德讲堂这一有效的平台,围绕社会公德、职业道德、家庭美德和个人品德建设,推动形成知礼守信、勤俭爱学的良好氛围,教育引导青年学生改善不良生活习惯,提升自身素质,争做全校道德建设的实践表率。以学生文明守则和文明行为规范为准则,以文明礼仪知识讲座和竞赛为形式,促进青年学生文明礼仪的养成,从小处着手,从细节做起,在全局范围内形成和谐的人际关系氛围。举行文明班级、文明宿舍、文明个人和优质服务标兵的评选活动,通过对身边典型的表彰和事迹学习,引导学生树立正确的道德观念,以此来巩固道德建设成果。

### 3.4 推进文明诚信建设,营造重信践诺氛围

积极培育诚信文化,大力宣传讲诚信、践承诺的先进班级和个人,努力营造人信人守、重信践诺的良好氛围。进一步建立和完善各项规章制度,以制度化的成果推动诚信建设常态化、长效化,做到考试诚信、工作诚实、生活文明,形成“诚实做人,踏实做事”的良好氛围。加强调查研究,大力宣传加强长效机制建设、创新服务师生举措、打通联系服务学生最后一公里问题等方面的先进典型,推进诚信建设不断加强。

### 3.5 开展文明文体活动,培养文明礼仪习惯

通过会议集中学习、征文比赛、知识竞赛、演讲比赛、文明礼仪大赛等多种形式开展社会主义核

心价值观教育实践活动,推动核心价值体系的大众化和普及化,引导全系师生树立社会主义核心价值观,提升全体师生的精神素质。开展“六文明”活动,培养学生“文明教室、文明公寓、文明仪表、文明举止、文明交通、文明旅游”等文明行为。根据“六文明”的基本要求和侧重领域,制定“六文明”教育实践活动实施计划,每个阶段根据不同的主题开展活动,并做好计划和总结工作,以形成讲求卫生、穿着大方、重仪态、尚举止、有礼貌,遵守制度、到课率高,公寓、教室环境整洁的良好氛围。

加强网络文明教育。以公众号为依托,以学生会新媒体部学生为基础建立网络文明传播志愿者小组,经常性地开展传播网络文明的宣传教育活动;利用我系的网站、微信公众号、微信群、QQ群、“育人号”、学习强国等媒体媒介定期发布文明创建活动 and 正能量信息,进而促进全系健康良好的网络文化的形成。

开展移风易俗实践活动。把学生党员、团员、学生干部作为“关键少数”,切实将移风易俗减轻学生群体隐性负担作为落实全面从严治党的重要举措来抓,让勤俭朴素的生活作风与发愤图强的学习风气相互促进、相辅相成,共同发挥净化政治生态的作用。

### 3.6 弘扬中华礼仪公益万里行,争做文明礼仪的接班人

近年来,我校高度重视国学经典文化传承,积极推动中华优秀传统文化进校园工作。要求学生继续深化礼仪教育,提升自身核心素养:修身立德,争做中华文明礼仪的代言人;心怀仁爱,争做中华文明礼仪的传播者;身体力行,争做文明礼仪的践行者。

商务管理系通过努力成功接过“中华礼仪公益万里行的旗帜”,成为日照市唯一的文明礼仪“接站点”。组织发放《中华礼仪公益万里行礼仪手册》、开展系列文明礼仪宣讲、线上文明礼仪学习等活动,有序推进文明礼仪教育、普及文明礼仪知识、传播文明理念、传递礼仪文化,进一步增强和扩大了我校师生服务社会的生命力和影响力。

(下转 37 页)

# 思政视角下体育课程与思政教育融合探析

秦丹

(山东水利职业学院, 山东日照 276826)

**摘要：**2019年3月18日，全国高校思想政治理论课教师座谈会上提出：“大力推动思想政治理论课的改革创新，拓宽高校思想组织教育的新途径”。大学体育课程和思政教育的融合具有很强的必要性和可行性，且思想政治教育在大学体育课程教育中更易于开展。通过体育课程教育新途径，在大学生参与体育运动过程中进行立德树人、培根铸魂教育，帮助大学生养成良好的思想政治素养。

**关键词：**思政教育；体育课程；融合；探析

2018年全国高校思政工作会议上提出了“各类课程与思想政治理论课同向同行，形成协同效应”<sup>[1]</sup>。这个指导理念的提出不仅给大学体育课程指明了一条新的方向，也让思政教育全方位、多领域地融入课程教学中。加强思想政治教育工作离不开高等学校思想政治教育的改革，大学的思想政治教育改革也需要各类课程融入思想政治教育理念。体育课程作为大学课程不可或缺的一部分，教学目的都是促进学生的全面发展，这与国家所提出的宏伟思想是相符合的。基于此，笔者认为，高校的体育课程中融入思政教育理念是必要的也是可行的。

## 1 思政视角下体育课程与思政教育融合分析

### 1.1 思政视角下体育课程与思政教育融合的重要性

高校体育课程不仅传授大学生强身健体的技能和知识，更是促进学生身心和谐发展、培养学生意志品质和人文精神的重要渠道。让体育课程与思政教育有机融合，就是要使学生在参与体育课教学活动过程中不仅获得健康的体魄，还能感受体育活动中的竞技、合作、奉献、爱国等精神，从而健全其人格，成长为德智体美劳全面发展的社会主义建设者和接班人。大学体育课是高校促进大学生身心和

谐发展，寓思想品德教育、文化科学教育、生活与体育技能教育于身体活动并有机结合的教育过程，是高校落实立德树人根本任务、实施素质教育和培养全面发展人才的重要途径。

高校的各类课程都要发挥思政教育作用，在育人问题上与思想政治理论课同向同行，形成协同效应。因此，在体育课程中应融入思政教育理念，推进体育课程与思政教育融合，深刻认识体育课教学在提升学校思想政治工作质量和水平中发挥的积极作用。一直以来，高校体育课程对学生的运动技能、运动参与、身体健康等目标比较重视，但对学生的思想教育和心理健康方面的目标关注不足。

党的十九大宣告中国特色社会主义进入新时代，我国高等教育要着力培养能够担当民族复兴大任的时代新人<sup>[2]</sup>。办好体育课是高校贯彻党的教育方针、培养德智体美劳全面发展的社会主义建设者和接班人的需要。把思政教育理念融入体育课程，其目的是要改变过去传统教学只注重知识和技能的传授而忽视其育德和育人的功能和使命的问题。

### 1.2 思政视角下体育课程与思政教育融合的可行性

体育课作为高校必修的公共课程，蕴含着独特

而丰富的思想政治教育元素，具有较强的思想政治教育功能。高校体育课程与思政教育的出发点和落脚点都是促进人的全面发展，而体育教学和体育竞赛活动蕴含着人文情怀、进取精神、团队意识和健康向上的文化追求。

全国思想政治理论课教师座谈会强调要坚持显性教育与隐性教育相统一。大学体育课是以学习运动技能知识，提高身体素质为主，同时帮助学生培养运动兴趣，达到塑身、塑心的作用。体育教学和体育竞赛活动蕴含着人文情怀、进取精神、团队意识和健康向上的文化追求，这作为独特的思政教育资源，日常体育教学和体育竞赛活动形式多样，贴近学生日常生活实际，深受学生的喜爱。相较其他课程而言，体育课程具有与思政教育同向育人的优势。体育课程与思政教育的融合也符合国家对新课程标准的要求，将思政教育贯穿于其中既是教育本身的需要也是响应国家号召的战略任务。

## 2 思政视角下体育课程教学中存在的问题

### 2.1 育人观念落后

体育教师以及大学生群体对“思政”这一理念了解得不够深入，教师在授课时更多的是为了完成教学任务。而这一阶段的大学生，更多的是愿意呆在寝室或者出去玩，上体育课也只是为了修满学分，甚至有些学生在体育课上也是在玩手游，根本达不到体育教学的目标，更达不到体育育人的目的。教师在对学生进行体育考评时，仅仅只是根据点到率和最后考试的几项基本内容就进行成绩的评定，而忽略了学生真实的身体素质情况和体育课程掌握程度，所以出现了体育和学生实际不相符的情况，这样的育人理念也不符合素质教育的发展目标。

### 2.2 课程设置不合理

“知识传授与价值引领相结合”，就课程目标而言，大学课程可以分为显性课程和隐性课程两大类，显性体育课程就属于隐性思想政治课程。在课程设置上，没有将显性课程和隐性课程结合起来，思想政治教育的重任基本上落在了显性思想政治理论课上，更没有发挥体育课程的育人功能，更没有达到体育课程等各类隐性课程与思想政治理论课同向同行。因此如果处理不好显性课程与隐性课程的

关系，将对体育课程的思政功能的有效性产生一定的影响，无法实现育人目标。

### 2.3 教师队伍中，教学和育人没有有效融合

大学体育教师大多只关注体育课上教学任务是否完成，运动技能是否讲授，而容易忽视对体育教育和思想政治教育进行融合的问题，使得高校中的思想政治教育任务依然落在思想政治理论课上。另一方面，许多教师可能承担其他任务，没有对体育教学方法及时创新和改进。单纯的灌输式教学已经不能满足当代大学生的成长认知，也无法激发他们的学习兴趣。教师在对学生进行体育指导时，也过多地去讲解技巧的探索，而忽略学生的智能指导思想，没有将二者进行有效地融合，单纯地让学生进行重复练习，没有把体育课堂的质量作为教学重点，对高校体育开展素质教育造成了一定的阻碍。教研能力和育人能力二者的关系没能得到有效融合，没有重视体育课程的育人功能，给体育课程实施素质教育带来了一定的困扰。

## 3 思政视角下体育课程与思政教育融合途径

### 3.1 树立合理的育人观念

大学是国家为社会培养优秀人才的重要发展平台，应不断加强体育课程的育人观念，营造良好的体育文化氛围，让学生感受到体育运动的魅力和乐趣，愿意积极主动地参与体育活动和体育比赛，更愿意接受教师的体育指导和与教师进行思想上的沟通交流，形成要将体育运动与思想工作进行到底的目标。在体育活动、课程中，以及在组织参加各种体育竞赛时，教育学生要有集体意识，集体荣誉感高于一切，通过实践活动培养学生的优秀品质和优良作风，这就是体育精神中体育课程作为一门特殊的育人课程的内涵所在。作为祖国未来的接班人，教书育人是高校教师肩上担负的重要责任和使命，体育课程作为一门特殊的育人课程，要以独特的方式发挥其育人作用，达到体育课程育人的目标。

### 3.2 改革大学体育，促进体育课程育人显性化

改革大学体育的课程制度，从教学目标、教学内容和方法、活动环节等方面，制订一系列配套的教学方案。在教学实施过程中，学习和掌握运动技能是课程目标之一，更要将思想政治理念融入其中，形成大学体育理念、道德和大学体育精神。在

课程设置上，要将体育理念、体育道德和体育精神融入到体育课程中，贯穿大学体育教育全过程。

优化课程设置，减少体育课程基础知识的课节，激发大学生兴趣，增设有关思想政治课程的学习环节，丰富课堂学习形式，满足不同学生的多元化需求。例如，举办体育与思想政治知识竞赛，组织丰富的群体活动，举办各类德育赛事，来补充完善体育教学的功能。同时，要修订专业教材，必须制定新的教学大纲及考试量化标准。根据 2017 年 12 月教育部发布的《高校思政工作质量提升工程实施纲要》，坚持育人导向，突出价值引领；坚持遵循规律，勇于改革创新；坚持问题导向，注重精准施策；坚持协同联动，强化责任落实。课程的开发设计要以大学生的求知需求为基点，立足当今社会人才的培养目标和学科优势，遵循大学生成长规律，制定“术道结合”的教学目标，延展体育教学内容，从而使体育课堂成为思想政治教育的有效载体。

### 3.3 加强师资队伍质量的建设

教师是人类灵魂的工程师，承担着神圣使命，传道者首先自己要明道、信道。体育教师不仅承担着体育教学的基本任务，也承担着思想政治教育的重要使命，要成为学生健康成长的指导者和引路

人。广大体育教师是推进体育课程思想建设的主导者，因此要不断提高体育教师的政治素养，提升自己的政治站位和高度。

学校要对高校的体育教师进行高质量的入职培训，提高教师的专业素质和思想政治能力，着重培养体育教师的育人理念，让体育教师实现在体育技能和思想政治教育者的双向转换。让教师在对大学生进行体育指导和教学工作的过程中坚持“育人与教学”并重的方针，不要单纯地让学生了解体育知识和体育技巧，而是要向学生传递新时代的社会主义价值观，潜移默化地影响学生的价值观形成。

## 4 结语

大学体育课是高等学校的必修课程，其不单单起到锻炼学生身体的目的，对于学生身心健康发展也会起到不可估量的作用，对于培养学生的坚强品质和体育精神都会起到积极的作用。将思政理念融入体育课程教学中对于体育教学改革和体育育人都具有深远的影响。

收稿日期：2020-02-18

作者简介：秦丹（1992-），女，山东日照人，山东水利职业学院辅导员，硕士研究生，从事学生日常事务管理工作。

（上接 34 页）

### 3.7 公益礼仪进社区，志愿服务挂心间

为引领学生树立社会主义核心价值观，接过“中华礼仪公益万里行”的旗帜后，商务管理系发动更多的学生走进东港区清华社区、日照市福利院、敬老院“唱响夕阳红”，走进海曲公园开展“青春驿站”文明志愿服务活动，贴近小学生开展“牵手斑马线”爱心护学活动，走进三庄镇大沈马庄林法希望小学开展“蒲公英”支教活动，争取每学期让系里每一位学生都参与志愿服务活动，让每

一名学生成为志愿者，让每一名学生成为文明礼仪的传播者、践行者。

文明礼仪教育进一步规范了当代大学生的行为习惯，加强了思想政治教育，推进了文明校园建设，对引领学生社会主义核心价值观、培养社会主义接班人意义非凡。

收稿日期：2020-03-23

作者简介：王文妍（1992-），女，山东济宁人，山东水利职业学院辅导员，硕士研究生，主要从事学生管理工作。

# 水文化与高校辅导员育人理念关系研究

闫 灿

(山东水利职业学院, 山东 日照 276826)

**摘 要:** 高校辅导员是学生思想政治教育工作的骨干力量, 用科学发展的育人理念教育学生是每个高校辅导员工作的出发点与立足点。中华水文化是以水为轴心的文化集合体, 分布在传统文化及现代社会中, 对思想建设及各项工作都有指导意义。传统水文化依然可以为新时代育人工作提供养分, 并为树立科学发展的育人理念提供借鉴。

**关键词:** 高校辅导员; 水文化; 育人理念

汉语中“文化”一词, 似最早可以上溯到《易·象传》之释贲卦: “小利而攸往, 天文也; 文明以止, 人文也。关乎天文, 以察时变, 关于人文, 以化成天下。”<sup>[1]</sup>意为统治者通过观察人类社会的各种现象, 可以用教化的手段来治理天下。由此看来, 文化由人文化来, 且初步涵盖了精神、物质、制度等层面内容。实质上文化归根到底是一种终极关怀, 包括人格、精神、道德准则等等。<sup>[2]</sup>有水的地方就有生命, 有生命的地方就能创造文明, 几千年来, 中华大地依托水而形成与水有关的思想观念、道德观念、价值观念、审美观念等等, 构成水文化, 成为民族历史文化特有的印记。水文化育人, 即以国学经典中关于水的论述及水务活动为载体, 深入挖掘其与思想政治教育的关系。高校辅导员主要从事学生的思想政治工作, 是学生思想政治的领路人, 是加强和改进学生思想政治教育的负责人。<sup>[3]</sup>在新媒体时代下的今天, 用科学发展的育人理念塑造学生健全的人格、向善的人性和高尚的人品, 并指导他们用智慧和能力服务于国家、民族和人民, 成为担当民族复兴大任的时代新人, 最终实现全员、全过程、全方位育人, 是每个高校辅导员工作的立足点与出发点。

## 1 传承借鉴中华水文化, 树立科学发展的育人理念

中华文化是世界上唯一从未中断的文化形态, 依托中华文化而生的水文化亦是如此。水文化与中华文化息息相关。中国的文化是从水文化开始的, 水文化是中国文化的母体文化。<sup>[4]</sup>从另一个角度来说, 水文化是中华文化派生而来的, 是博大精深的中华文化的重要组成部分。中华水文化作为以水为轴心的文化集合体, 在传统文化中, 分布在儒释道三大思想、诸子百家中, 构成中华水文化特色, 至今仍具有指导意义; 在现代社会中, 为适应时代发展与社会需求, 国家颁布新时代水利精神、抗洪精神、治水思路等水文化最新成果, 成为水利工作者的重要指导思想。因此, 在当今的时代背景下, 高校辅导员应在传承借鉴水文化的基础上, 树立科学发展的育人理念, 培养学生正确的世界观、人生观、价值观。

### 1.1 自强不息育人

“子在川上曰: ‘逝者如斯夫, 不舍昼夜。’” (《论语·子罕》), 孔子感叹时间如流水消逝, 日夜不停, 应珍惜时间, 自强不息。从原始社会中禹以身作则、身体力行的治水故事到如今“担当”的新时代水利精神, 自强不息都深深镌

刻在历史中。如今，在网络指数爆炸的今天，手机、电脑成为学生主要的通讯工具及获取信息的渠道。但网络既给大学生思想政治教育提供了新途径，也造成了网络不良信息的蔓延，产生了学生过于依赖网络与现实社会脱节等现象。作为高校辅导员，应善于利用新媒体技术及时监测、跟踪舆情，及时筛查不良信息，用积极向上的事例引导学生树立自强不息、艰苦奋斗的世界观、人生观、价值观。

### 1.2 实事求是育人

“左准绳，右规矩，载四时，以开九州，通九道，陂九泽，度九山。”（《史记·夏本纪》）。大禹的“左准绳、右规矩”“因水以为师”，从现实出发，脚踏实地，是求实精神的典范。实事求是毛泽东思想的精髓，实践是检验真理的唯一标准及指导我们工作学习的准绳。当前一些大学生盲目追求物质享受，通过“校园贷”“套路贷”等方式超前消费，最终因无法还清贷款引发一系列问题，一定程度上应归因于没有按照实际情况办事。立德树人是高校辅导员的担当与使命，应不断提高自身能力与道德修养，成为学生在道德、专业方面的引路人，影响和带动学生积极向上发展。如若辅导员做不到实事求是，而只是苍白空洞地说教，那么学生的成长、成才将只是天方夜谭。

### 1.3 以生为本育人

“江海之所以能为百谷王者，以其善下之，故能为百谷王。是以圣人欲上民，必以言下之；欲先民，必以身后之。是以圣人处上而民不重，处前而民不害。是以天下乐推而不厌。以其不争，故天下莫能与之。”（《道德经》），意为江海所以能够成为百川之王，是因为它善于处在低下的地方。因此，圣人要领导民众，必须用言辞对人民表示谦下且把自己的利益放在他们的后面。所以，有道的圣人虽然地位居于人民之上，而人民并不感到负担沉重。圣人以民为本，按照民众心意执政，故而民众拥戴他。“禹之王天下也，身执耒耜，以为民先，股无胈，脛不生毛，虽臣虏之劳，不苦於此矣。”（《韩非子·五蠹》），意为大禹做天下的王，亲手拿着挖土的锹，以为民先，领先带着人民在田里工作，体现了大禹栉风沐雨、以民为先、公而忘

私、艰苦奋斗、竭尽才智为民尽力的品格。

放到我们教育行业中，也应该做到以学生为中心，从学生需求出发。而当今社会，学生的需求更为复杂，辅导员在进行思想政治教育时，学生的体验感、获得感、成就感、幸福感不足。因此，作为高校辅导员，应积极主动开展符合学生身心健康需求的校园文化活动，提升学生的人文素养，促进学生德智体美劳全面发展，使他们成为合格的建设者和接班人。

### 1.4 诚实守信育人

中国传统文化视诚信为立人之本、齐家之道、为政之法，更是经济发展、社会和谐的根基。“上善若水。水善利万物而不争，处众人之所恶，故几于道。居善地，心善渊，与善仁，言善信，政善治，事善能，动善时。”（《道德经》），意为居住要处于低下，心地要像深渊，赋予要像天道，说话要讲信用，中正的处理事物，做事看的是能力，行动要看准时机。从《道德经》“言善信”到新时代水利精神所述的“真诚”，都明确说明做人要讲诚信。诚实守信是践行社会主义核心价值观的要求，真实诚恳、以信取人，做到言必行、行必果，一言九鼎，是中国社会生活的基本规范。大学生是未来建设国家的骨干力量，他们当中却频频出现考试作弊、恶意拖欠贷款、就业中制造虚假简历、肆意违约等问题，这就要求我们加强诚信教育，将学生培养成为有理想、有道德、有本领、有诚信的时代新人。

### 1.5 谦逊宽容育人

谦逊，是一种风度，一种高尚的境界，一种达观的处世姿态。《论语》有言：“君子泰而不骄，小人骄而不泰。”意为君子有傲骨，但没有傲气，有着坚强内心的同时，能谦恭有礼，待人和善；小人有傲气，但无傲骨，只会处处显摆，骄矜自胜。《道德经》也曾提到“水善利万物而不争，处万物之所恶……夫唯不争，故无尤。”意为水善于滋养万物却不与之争利，处在众人都不喜欢的地方，因为不争，因此没有过失。“不争”并非墨守成规、束手就擒的消极，而是积极的谦逊与宽容，引导我们不要狂妄自大、刚愎自用。当今社会，竞争日益激烈，大学生自主意识、竞争意识逐渐强化，此时

帮助学生保持“不争”的心态（谦虚宽容）就尤为重要，这就要求高校辅导员及时跟踪学生的心态变化，引导学生进行积极的自我教育。

## 2 传承借鉴中华水文化，践行科学发展的育人理念

党的十八大明确提出：“要坚持育人为本、德育为先，把立德树人作为教育的根本任务。”习近平总书记在全国教育大会上指出：“要把立德树人融入思想道德教育、文化知识教育、社会实践教育各环节，贯穿基础教育、职业教育、高等教育各领域，学科体系、教学体系、教材体系、管理体系要围绕这个目标来设计，教师要围绕这个目标来教，学生要围绕这个目标来学。凡是不利于实现这个目标的做法都要坚决改过来。”那么作为一名高校辅导员，如何在传承借鉴中华水文化的基础上践行科学发展的育人理念，从而实现立德树人呢？

### 2.1 遵循终身学习原则

清末民族英雄林则徐曾题“海纳百川，有容乃大；壁立千仞，无欲则刚。”意为大海因为有宽广的度量才容纳了成百上千的河流；高山因为没有勾心斗角的凡世杂欲才如此得挺拔。海纳百川是每个人应具备的学习的态度，作为高校辅导员的我们，肩负着教育新一代的重任。我们只有拥有渊博的知识和终身学习的态度，才能将他们培养成担当民族复兴大任的时代新人。

#### 2.1.1 辅导员应通过学习、积累形成系统的知识结构

2014年3月，教育部在《高等学校辅导员职业能力标准（暂行）》中明确要求辅导员需学习三大块知识，一是基础知识，即马克思主义理论、哲学、政治学、教育学、社会学、心理学、管理学、伦理学、法学等学科的基本原理和基础知识；二是专业知识，即思想政治教育专业基本理论、基本知识、基本方法，马克思主义中国化相关理论及知识，大学生思想政治教育实务相关知识；三是法律法规知识。<sup>[5]</sup>简要说来，高校辅导员要通过参加培训及自我学习的方式逐渐掌握社会科学文化知识及专业知识，从而为培养学生打下坚实的基础。

#### 2.1.2 辅导员应通过学习形成专业能力，提高工作效率

高校辅导员承担着学生管理和服务工作，面对着学生在思想政治、班级、日常事务、心理健康、网络思想政治、就业等多方面的问题，因此提高辅导员的专业能力至关重要。高校辅导员应在形成系统的知识结构的基础上，积极参与到实践当中去，在实践中提高应对各种事件和问题的能力，不断提高工作效率。

### 2.2 遵循因势利导原则

都江堰是人类改造自然、变害为利、实现天人合一的典范。通过“因势利导”“不与水敌”，水灾频发的成都平原成为“不知饥馑，时无荒年”的天府之国，其治水方针是“深淘滩，低筑堰”“逢正抽心，遇弯截角”。“深淘滩”是说淘挖淤积在江底的泥沙要深些，以免内江水量过小，不敷灌溉用；“低作堰”是说飞沙堰堰顶不可修筑太高，以免洪水季节泄洪不畅，危害成都平原。

因势利导原则要求高校辅导员及时了解学生情况，并在发生紧急事件时根据不同学生的情况进行不同的引导，使每个学生的个性和能力都得到全面发展。辅导员要在了解新形势下大学生思想政治教育面临的机遇和挑战的基础上，创新工作形式，以适应学生不同阶段不同年龄的成长需求；在结合学生兴趣爱好的基础上开展形式多样的校园文化活动，营造和谐美好的育人氛围，从而促进学生健康成长、成才。

### 2.3 遵循立德树人原则

《论语》有言：“子贡问曰：‘君子见大水必观焉，何也？’孔子曰：‘夫水者，启子比德焉。遍予而无私，似德……’”，意为君子看见大水一定要看，是因为水启示人们与德平齐。《春秋·左传·襄公二十四年》有言：“太上有立德，其次有立功，其次有立言，虽久不废，此之谓不朽。”，意为最高的是树立德行，其次是树立功业，再次是树立言论。立德与树人二者相辅相成，立德是基础，树人是目标。立德树人，既体现了中华文明深厚的历史文化底蕴，又给高校辅导员提出了更高的道德要求。这就要求高校辅导员要明了自己所承担角色的责任感与使命感，要艰苦奋斗、团结协作；要以学生为本，做到一切为了学生，为了学生的一切；要把德育工作放在第一位，在教育、管理、服



务学生时蕴含德育理念，发挥德育在工作、学习、生活中的激励和引导作用。

#### 2.4 遵循全程育人原则

《管子·水地》云：“水者何也？万物之本源也，诸生之宗室也；水者，地之血气，如筋脉之通流者也。”，意为水是生命的本源，是一切生命的植根之处。《论语·子罕》“子在川上曰：‘逝者如斯夫，不舍昼夜。’”，意在说明水日夜不停向东流。自然之水循环往复，河水日夜奔流至江海，无休时，不绝止；升为云气，降为雨露，终归于江海。<sup>[6]</sup>这些都说明水生万物，且护万物。水能护万物，作为高校的辅导员，亦能如水般教育学生，这就要求高校辅导员从细节出发，实现全程育人。

全程育人，指辅导员全程参与学生从大一入校至毕业离校所涉及到的工作、生活、学习等方方面面的思想政治工作，不放过任意一件小事，抓住一切时机对学生进行教育，实现全方位、全程育人。具体来说，可根据学生不同阶段特征、不同处所采用不同方式进行不同内容的教育，如大一进行职业规划指导、学业指导，毕业进行就业指导等等，引导学生自强自立，积极向上。

#### 2.5 遵循实践育人原则

《庄子·秋水》云：“秋水时至，百川灌河。泾流之大，两涘渚崖之间，不辩牛马。于是焉，河伯欣然自喜，以天下之美为尽在己。顺流而东行，至于北海。东面而视，不见水端。于是焉，河伯始旋其面目，望洋向若而叹曰：‘野语有之曰：‘闻道百，以为莫己若’者，我之谓也……吾非至于子之门，则殆矣，吾长见笑于大方之家。’”，意为河伯因黄河之大而欣然自喜，也因到了大海而意识到自己目光短浅。“道不可坐论，德不能空谈。于实处用力，从知行合一上下功夫。”这些论述告诫我们实践是认识的第一源泉。高校辅导员作为学生思想政治教育的直接负责人，是学生接触最多的老

师，要深刻认识到实践在提升大学生个人能力、思想素质、塑造正确的世界观人生观价值观方面的重要作用。辅导员要积极组织、开展形式多样的社会实践活动，通过带领学生积极参加社会调查、参观考察、专业实习、暑期社会实践等方式，为学生搭建增长知识、提高技能的实践平台。

### 3 结语

中国水文化在长久的历史进程中为中华文化留下了浓墨重彩的一笔，其蕴含了丰富的哲学及育人理念：以水论道，以水论人，以水为师，以水育人。在基于水文化的育人理念的指引下，高校辅导员要以学生为核心，不断增强自身知识的广度与深度，把学生培养成为具有自强自立、实事求是、谦虚宽容品格的人。

#### 参考文献：

- [1] 陆扬. 文化定义辨析[J]. 吉首大学学报(社会科学版), 2006(1): 152.
- [2] 汪小布. 水文化教育在辅导员队伍建设中的思考与尝试[J]. 杨凌职业技术学院学报, 2008(3): 74.
- [3] 韩维. 高校辅导员育人智能刍议[J]. 现代交际, 2019(12): 10.
- [4] 潘杰. “以水为师——萌生中国水文化的哲学启蒙[J]. 中国水利, 2006(5): 49.
- [5] 教育部. 高等学校辅导员职业能力标准(暂行)[Z]. 2014-3-27.
- [6] 温乐平. 道·水·人：老子的水哲学[J]. 南昌工程学院学报, 2013(10): 4.
- [7] 陈芳. 儒家文化与高校辅导员育人理念关系研究[J]. 黑河学院学报, 2017(10).
- [8] 孙启龙. 高校辅导员培育和践行社会主义核心价值观路径探析[J]. 2017(1).

收稿日期：2019-12-17

作者简介：闫灿，女，山东水利职业学院辅导员，文学硕士，主要从事学生管理及语文教学工作的。

# 高职学生情绪管理的必要性及对策分析

尹晓艳 王 健

(山东水利职业学院, 山东 日照 276826)

**摘 要:** 情绪的好坏对人的身心发展有着极大影响, 有效管理情绪对大学生的学习、人际关系以及身心发展有着重要意义。处于青春期的高职学生, 生理和心理逐渐成熟, 在学习和生活中表现出自己独有的特点, 而有效的情绪管理能够引导“00后”大学生及时解决来自心理的“青春困扰”。文章从高职学生情绪的特点及产生的原因等方面入手, 提出了引导学生情绪管理的对策, 以便更好地提高大学生的情绪调节和控制能力。

**关键词:** 高职学生; 情绪管理; 必要性; 对策

情绪是指个体对来自外界的刺激的主观感受和体验。情绪不仅是个体心理感受, 也是一种社会现象, 并因人而异, 有其特有的社会沟通、社会支持与社会接受的方式。不论是政商界大人物、明星, 还是普通老百姓或学生群体, 每个人都会或多或少地遭遇情绪的困扰, 或许是悔恨过去, 或许是担心未来, 也或许是不满于今天。由自闭、纠结、焦虑、偏执、暴力、抑郁、神经衰弱、强迫症等不良情绪而引发的各种疾病种类也越来越多。据报道, 在我国, 有焦虑不安、抑郁等情绪问题的大学生占了大学生总数的 16%。北京大学精神卫生研究所的研究员王玉凤指出, 我国 16% ~ 25.4% 的大学生有不同程度的心理障碍, 这些学生情绪不稳定, 自控力差, 易感情用事、冲动, 很难控制自己的情绪。另据调查显示, 不良情绪对大学生的学习和生活的影响均已经超过 50%, 因此, 我们需要引导学生管理情绪。情绪管理是指人们在面对学习和生活的冲突与矛盾中, 能够以一种积极的、乐观的心态去面对, 以一种正确的、正能量的甚至诙谐的方式去化解, 将自身的负面情绪进行调节, 学会与负面情绪相处, 使情绪得以掌控。

## 1 高职学生情绪管理的必要性

正处在青年初期的“00后”大学生, 情绪情感正处在起伏波动大的阶段, 社会身份的转变使得他们更容易陷入情绪困扰。这些特点必定会对他们的学习和生活等方面产生影响, 而不良情绪的长期困扰还会危害其身心健康。虽然他们情绪的发展趋近成熟, 也逐渐开始关心自己的未来以及所处的环境、他人对自己以及自我的评价问题, 但因其情绪发展多样性、不稳定性、强烈性、冲动性以及外显性等造成的不良影响是不可忽视的。

近年来, 招生政策的变化使得高职学生的生源大多来自于单招和春季高考, 这部分学生年龄较小, 自制力较弱, 特别是新入校的大一新生, 刚踏入校园, 对未来生活充满向往, 大学的生活对他们来说很新鲜, 想快速适应大学生活, 但是缺乏必要的人际沟通经验以及遇到复杂困难问题时负面情绪的排解渠道。比如: 有的学生为竞选班干部, 因为些许小事对另一个竞争者夹带个人情绪大打出手, 不仅惊动了警察, 还闹得本来关系不错的两个宿舍因此三年都不说话。还有的学生面对老师的批评, 跟老师大吵大闹, 情绪严重失控。另外, 在今年运动会排练期间, 由于不想排练, 有的学生编造谎

言，污蔑老师剥夺其周末休息时间，通过打市长热线、匿名发表微博等方式发泄不满情绪，造成了很坏的影响。后来，经过批评教育，这些学生认识到了自己的错误：因为一时冲动，控制不住自己的情绪而做了让自己后悔的事情。这些例子都表明高职学生的心理成熟度不够，必须要适当地加以引导，让他们能更加客观冷静地处理问题，懂得控制自己的情绪。

## 2 高职学生情绪问题的主要表现与原因

### 2.1 主要表现

#### 2.1.1 焦虑

焦虑是一种不受人们欢迎的情绪状态，是对某种情境的紧张、担忧和不安全感。每个人都有过不同程度的焦虑体验，它会使得人烦躁、心绪不宁、寝食难安，无法专注于想做的事情，严重影响人们的生活质量。高职学生大多体验到的是适应性焦虑、考试焦虑、就业焦虑等。科学研究证明：适度的焦虑可以激发个体的斗志和注意力，但过度或者长期的焦虑、紧张会导致人的免疫力下降，容易患各种疾病，甚至会致癌。

#### 2.1.2 抑郁

焦虑和抑郁总是结伴同行。近50%被诊断为抑郁症的人也同时有焦虑症，但是它们有本质的区别：焦虑可以产生能量和动力，而抑郁像是深陷泥潭无法自拔。很多抑郁的人经常处于无助的状态，情绪长期低迷，对他人和自己都有负面的认知，表现为：经常很烦躁，不想跟别人说话，易怒，心情压抑，容易疲惫无力等。

#### 2.1.3 情绪极端化

高职生的身心发展规律决定了其情绪特点——很容易走两个极端。一方面，由于现实和理想的矛盾，加上自己的抗挫能力差，会压抑自己的情绪，没有及时合理地引导可能会造成抑郁、苦闷、无助、意志消沉等心理问题。另一方面，情绪的不稳定性表现为喜怒无常，情绪波动大。因为失恋或者是考试失利等受挫，无法控制自己的情绪，自制力差，易冲动，一点点小事都可能造成不可逆转的后果。

### 2.2 主要原因

#### 2.2.1 个人层面

情绪心理学家阿诺德指出，评价是情绪产生的根本条件。一个刺激不能直接导致情绪，它能否引起情绪和引起什么样的情绪，只有经过人的认知评价才可能确定。由于高职学生知识结构还不完整，世界观、人生观、价值观都还未完全成熟，自身的认知能力与评价模式在不同的环境下容易产生不稳定性，即使在相同的学习与生活环境下，由于其不同的认知能力会导致不同的评价，就会产生不同的情绪。

另外，高职生作为一个比较特殊的群体，学习习惯的养成相对差一些，导致其自制力也相对较弱，加上学习环境的改变、学习任务和目标的调整、复杂人际关系、失恋、现实的残酷与丰满理想的矛盾以及未来不得不面对的就业压力等问题，都与高职生本身所具有的情绪特点不相称，因而很容易对这些问题产生认知偏差而引发不良的评价模式，甚至有的问题会超出他们的预期，进而导致心理的矛盾与纠结以及情绪困扰。

#### 2.2.2 家庭层面

一方面，窘迫的家庭经济状况、不和谐的家庭成员关系以及不可避免的一些突发情境，很容易导致部分高职生的消极情绪和自卑心理；另一方面，很多家庭在物质上极大地满足孩子，为了给孩子一个更好的前途，父母尽全力去给孩子铺路以让孩子享受自在无忧的生活，然而缺乏对孩子的陪伴，导致情感缺失，使得这些孩子畏惧困难、缺乏责任心、抗挫能力差、极缺安全感等问题。在大学的集体生活中，由于过于自我而导致人际关系差、跟同学起冲突等问题，也很容易因为负面情绪引发悲剧；有的学生为了填补情感的缺失，寻找所谓的“安全感”，很容易陷入一段又一段的感情旋涡，一旦失恋，无法排解所带来的消极情绪而患上心理疾病，甚至走上抑郁轻生等情绪极端。

#### 2.2.3 学校层面

现行的教育体制使得家长和老师唯考试、分数来定义成功，而所有的情绪也都给高考让步。通过紧张的高考这个门槛后，有些学生的情绪就会走上两种极端：超级乐观情绪和极度悲观情绪。尤其是迈入高职院校的学生，有些本来具有悲观的情绪，慢慢地又产生了消极怠慢的心态，变得极度放松，

得过且过。

随着高职院校学生的增多,学校的硬件设施不完善,师资力量缺乏,与此同时,作为应用型的职业院校,学校缺乏对大学生创造性思维培养的教学模式。此外,在学校的教育管理过程中,对于评奖评优、入党、活动竞赛参与等有可能出现不公正或不公平的工作中,应尽量制度化、公开化、透明化,减少因不公正或不公平而引发学生不满等情绪问题。最后,对于高职学生的情绪特点而导致的学生管理问题,缺乏必要的引导性训练课程和学校的重视与支持,这些都不利于高职学生认知水平的提高和情绪的完善。

#### 2.2.4 社会层面

今年高职扩招 100 万,直接推动我国高等教育迈入普及化阶段的同时也加剧了市场的竞争,就业率也可能面临下降的局面,进一步加剧了高职学生的焦虑程度和心理负担。社会的发展、网络的普及给人们带来先进科技生活的同时,压抑、郁闷、怨恨、生无可恋等消极情绪也越来越频繁地出现在网络上、手机上,各种语言暴力无时无刻不侵蚀着我们的内心。当然,社会并不会对任何一个高职毕业生宽容,就业的压力会使得他们可能不得不面临各种舆论的暴力。

### 3 高职学生情绪管理对策分析

#### 3.1 个人角度

美国心理学家艾利斯的 A B C 理论认为: A (activating events) 诱发性事件, B(beliefs) 个人的信念、解释、评价, C(consequences) 事件导致的结果或后果。A 并不会直接导致 C 的产生,也就是说,事件本身的刺激并不会直接引起情绪反应,而是由于 B, 个人对刺激情境的评价、认知、解释才引发的情绪反应。因此,通过转变自己的信念或者想法是可以改变或者控制因情绪而导致的行为结果的。当然,关键是 B 的转变,也就是大学生的认知能力的提升。

##### 3.1.1 正确认识评价自己,对自己有合理的认知

正确对待理想中的自我和现实中的自我的差距,别人期望与自我认识之间的差距。建立合理的需求,需求愿望或期待的目标是否能达成是引发情绪的重要因素。一般情况下,人的需求愿望得到了

满足或者期待的目标得以实现就会有积极正面的情绪反应,反之,会引起消极负面的情绪反应。

##### 3.1.2 理性分析自己的情绪

情绪的管理需要找到产生问题的原因,并且进行理性的分析。可以采用文字记录的方式,按照情绪 ABC 理论,将 A 诱发事件和 C 所引发的后果写下来,再去分析 B, 是自己的哪些想法导致了现在的结果,再换个角度,试着改变一下 B, 看看 C 将是一个怎样的结果。理性地分析了自己的情绪后,就会找到问题的症结,学会调整自己的认知。

##### 3.1.3 掌握不良情绪的调节法

首先是宣泄法。说出来,做出来,用不同的形式表达出来。把苦闷和烦恼找信任的家人、朋友、老师聊一聊,就会发现很多事情淡化了、不再纠结了,甚至是迎刃而解了。还可以通过转移注意力的方式,如:通过唱歌宣泄情绪情感,让心情变得舒畅;参加体育锻炼,不仅可以缓解紧张的情绪状态,还可以增强身体素质,磨练人的意志力等。这些方式方法,有助于情绪的调节,有益于心理健康。

其次是自我安慰法。“塞翁失马,焉知非福”“失之东隅,收之桑榆”,“上帝关上了一扇门,会再打开一扇窗”。面对生活中的不如意,要尽量用积极的、正能量的想法去思考问题。每个人都难免会遇到各种各样的困难和挫折,“天将降大任于斯人也,必先苦其心志,劳其筋骨”,正确地看待挫折,把困难和挫折当成对自己的历练,变被动为主动,锻炼自己的抗挫力、耐受力,这样可以培育健康情绪,增强心理健康,不断完善人格。

再次,寻求专业的心理咨询。借助以上方式方法依然无法化解自己的不良情绪时,应及时寻求专业心理咨询师的心理支持与帮助。作为大学生,学会利用各种途径解决问题才是明智之举。

#### 3.2 学校角度

高校办好思政课关键在于教师,如何引导学生,在其心里埋下真善美的种子,扣好人生的第一粒扣子,需要教师充分发挥主动性和创造性。在学生“拔节孕穗”的关键期,要积极地引导培育他们树立正确的人生观、世界观和价值观。大学生情绪管理作为一种新的系统管理方法,学校应给予足够

的重视和支持。

一方面，学校要对辅导员、思政教师等进行情绪管理的专业知识培训，使其掌握并熟练应用情绪管理的技能，增强对学生情绪管理的意识。同时，教师也要加强自身的情绪管理，给学生树立优秀的榜样。

另一方面，通过分析不良情绪产生的原因得知，良好的认知模式是体验积极情绪的关键，也就是说调解好不良的认知观念是达到积极乐观心态的前提。那么如何提升认知水平呢？学校需要从以下几个方面进行引导和教育。

首先，辅导员和思政教师专门开设课程或创新课堂，把“认知自我”“情绪控制”“情感指导”“情绪体验”“情绪管理”等相关主题课程融入课堂。感知情绪才能管理情绪，引导学生学会自我觉察自己的情绪状态，提高自我情绪的感知能力。教授学生正确地认知自己产生负面情绪的原因以及可能造成的不良后果，不盲目冲动地解决问题。在遇到问题时，学会控制管理负面情绪，并能表达自己的情绪。同时，也要学会观察他人的情绪状态，换位思考，感同身受，理解和接纳别人的情绪。还可以教授学生情绪管理调解的方法和技巧，如：积极的心理暗示法、自我呼吸的调节法、肌肉放松法、沟通法、宣泄法、控制法、转移法等。情绪管理方法的掌握可以提升学生排解负面情绪的能力。

其次，专业课教师的课堂应尽量以丰富学生的情绪体验为目的。创新教育教学方法和情境化教育方式，利用专业课的特点借助电脑投屏互动或慕课等教学工具，提高实践课程中身体的参与度，通过情景互动，让学生在学的过程中体验并认知自己和他人的情绪状态，在情境化教学和情绪教育的实践中，增强学生的积极情绪体验。

再次，构建轻松愉快的校园氛围，崇尚积极正能量的校园文化。辅导员在宿舍文化节、各类体育比赛、传统节日晚会、专业知识比赛、心理社团等活动的开展过程中要融入情绪教育的内容，进一步丰富学生的情绪体验。同时，组织开展情绪团体辅导、心理素质拓展活动，学生通过交流活动中的个人感受，以及与辅导员分享，重新认识自己，增强在遇到困难时的勇气，提升自我情绪调控能力。通

过一系列活动的开展，学生在和谐的校园活动中提升自我认知，完善自我情绪的管理。

最后，还可以通过网络视频、专家名师讲堂、正反典型案例等多种途径教育引导学生，在不同的情境下采用不同的应对方法会产生不同的结果，生动阐释情绪管理的重要性，以此教育学生乐观积极地认知情绪问题，转变应对的思路和策略，帮助学生体会积极的情绪，享受大学生活的乐趣。

### 3.3 社会角度

智能手机和网络的普及，使得越来越多的大学生沉迷于手机，他们也因此更容易受到网络上的一些不良情绪的误导。积极引导学生参加社会实践活动，不仅能够转移学生的注意力，还可以丰富他们的大学生活，同时在校园之外的社会实践活动中获得成就感和认同感。例如：在今年六一儿童节的时候，大学生志愿者为我市培智学校的孩子们举办了一场“阳光下成长，快乐中飞翔”为主题的节日表演，看到孩子和老师们的笑容，志愿者们体会到了满满的成就感和责任感。在寒暑假假期里，积极响应国家“三下乡”社会实践和乡村振兴战略，参与社会实践的学生深入基层，服务基层，收集水情资料，到村到户宣传节水用水小妙招，到社区收集珍贵代表性老物件，整理乡情乡史等，通过这些实践活动，同学们不仅增长了知识，开阔了眼界，锻炼了能力，同时心情也得到了放松。学生在志愿奉献的社会实践服务团队里收获了正面的、积极的情绪，而这些情绪体验最终会形成良好的情绪认知，对于他们人格的完善和心理的健康都有积极的作用，而这一切是不可能虚拟的网络世界里获得的。

#### 参考文献：

- [1] 陈义. 大学生积极情绪情感的培养[J]. 辽宁行政学院学报, 2010(10).
- [2] 刘玉梅, 徐建军. 论大学生的情绪管理[J]. 长沙铁道学院学报(社会科学版), 2004(03).
- [3] 叶晓素. 当代大学生情绪管理刍论[J]. 高教与成才研究, 2018(06).

(下转 48 页)

# 高职院校新生自习现状与对策

杨 华

(山东水利职业学院, 山东 日照 276826)

**摘 要:** 新生自习管理是高职院校学风建设的重要环节, 开展新生自习对学生以及学校的发展都有着重要意义。本文旨在通过对当前新生自习中存在的问题进行分析并提出应对策略, 以加强高校对新生自习的管理, 增强新生自习的实效性, 发挥新生自习对于高职院校学风建设的积极作用。

**关键词:** 高职院校; 新生自习; 学风建设

随着社会的进步, 国家对专业技能人才的需求不断增加, 我国高等职业教育迅速发展起来。高职院校以培养技术型人才为主要目标<sup>[1]</sup>。在高职院校教育中, 学风是促进教育质量提升的关键, 而自习, 作为高校学风建设的重要环节, 对促进学校校风、提高学生自我管理能力和提升班级凝聚力、培养学生良好学习习惯等均有着重要意义。据文献和调研得知, 自习制度已成为全国各高职院校普遍实施的一种新生管理制度<sup>[2]</sup>, 但是随着近年来招生范围的扩大、数量的增加和生源的复杂性, 学生对自习的态度不容乐观, 学校在自习的管理上存在一定的困难。

## 1 实行新生自习制度的重要意义

### 1.1 有利于新生尽快适应大学生活

对于刚踏上大学之旅的新生, 大一阶段是从高中到大学的过渡阶段。相对于高中生活而言, 进入大学后, 学生缺少了家长的悉心照顾与陪伴, 在学习和生活上都需要学会独立自主。自习有利于新生更好地规范自身行为, 提高自我管理、自我约束能力, 培养学生自律、自觉、自立的品格, 帮助新生尽快适应大学学习氛围, 融入大学学习环境, 顺利完成中学生到大学生角色的转变。

### 1.2 有利于形成良好的校纪、校风

校纪、校风是学校立德树人的重要抓手, 是高等学校实现人才培养目标的重要条件。自习是建立良好校纪、校风的有效手段, 实行新生自习制度, 可以为学生构建一个良好的学习管理平台, 培养学生的组织纪律观念, 提高学生自我约束力, 促进学生良好学习习惯以及终身学习素养的养成, 同时减少学生与校园外一些不安全因素和诸多不良诱惑接触的可能性, 减少安全隐患, 促进学校校纪、校风建设。

### 1.3 有利于增强班级凝聚力

大学生通常来自不同的地区, 由于生活习惯和各地习俗的差异, 同学之间较为陌生。自习课给学生提供了沟通平台, 他们可以通过自习课中的活动增进对彼此的了解, 加强同学之间情感交流, 促进学生彼此友谊的发展, 建立良好的人际关系, 强化班级集体意识, 增强班级凝聚力和团结力。

## 2 新生自习现状

### 2.1 缺乏自习积极性

大学生往往认为上了大学就可以摆脱束缚, 尤其是高职院校学生, 他们喜欢追求自由、个性, 有着强烈的自我意识。另外高职院校学生普遍存在自

制力差、意志力薄弱等特点，导致在上自习时缺乏积极主动性，大部分学生是迫于学校的规章制度勉强进入教室自习；甚至部分学生将自习安排看成负担，抱怨大学生生活无趣，埋怨学校对大学生管束过多，出现诸多叛逆行为，无视学校规定，经常出现迟到早退现象，对待自习消极应付、敷衍了事。

## 2.2 自习效率不高

当前，学生自习通常是学校统一安排，固定班级固定教室。学生由于基础薄弱，缺乏明确的学习目标，学习动力不足，自习兴趣不高，在上自习时学习氛围较差。一个班级内往往只有少数学生能够做到按照自习课要求完成学习或老师布置的其他任务，大部分好动甚至厌学的学生在自习时觉得无聊，无事可干，常常会违反自习纪律要求，自习时间利用不合理，出现一些不良现象，比如：聊天、看视频、听歌曲、打游戏、打电话、吃零食、打瞌睡等等；更有学生在教室甚至楼道嬉戏打闹，违背了学校开设自习课的初衷，自习效率低。

## 2.3 自习管理制度不健全

“不以规矩，不能成方圆”，健全的制度加上严格的执行力才有约束力。高职院校新生自习纪律差、无故缺勤或者虚构理由请假在一定程度上与自习课管理制度是否严格合理息息相关。有些学校把自习课的管理权放手给学生，信息的反馈以及问题的解决不及时，导致学生的不服从，造成了学生之间的矛盾以及学生违反纪律的恶性循环。

## 3 新生自习应对策略

### 3.1 健全组织机构，实现教师+学生会+班委三级管理

针对目前学生自习现状，应加强组织机构建设，成立系主任、书记担任组长，副主任、副书记担任副组长，辅导员、班主任为组员的自习管理组织领导机构。完善自习纪律规范，健全自习管理制度，形成全体师生广泛认同和自觉遵守的制度。加大值班教师巡查力度，同时，充分利用校系两级学生会与班委等学生组织，开展学生的自我管理，将自习考勤和纪律责任到人，严格把控自习过程中的常规检查与突发问题的解决，并将检查结果进行分析，及时上报班主任；另外，班长团支书作为班级负责人，在自习管理过程中要发挥积极作用，班级

干部、学生团员党员在自习中以身作则，起好先锋模范作用带头作用；辅导员要做好班级学生的思想教育，充分肯定自习的重要性，将班级自习表现与班级量化考核以及班级学生和班集体推优、评奖、评先等相联系，从而引起学生的高度重视，达到学生自我管理、自我服务、自我教育的目的，推进学生自习工作的扎实开展，保证学生自习效果。

### 3.2 创新自习模式，开展开放式、多元化特色自习

大学重视自我教育，自 19 世纪洪堡创立柏林大学，就奠定了学术自由、教学自由、学习自由的原则，并成为世界各国大学的基本价值和基本准则<sup>[1]</sup>。对于大学教育，我们应该树立以人为本的教育理念，给予学生自由选择的权利，怎么学，学什么，做到自由而又不逾矩，灵活而又不失控。爱因斯坦说过：“兴趣是最好的老师”，学生与其在自习课上碌碌无为、虚度光阴，不如将学校自习安排与学生的性格特点以及兴趣爱好相结合，创新自习形式，注重因材施教，使学生由被动转为主动。针对常规自习的开设，按照室内室外相结合的原则，根据实际情况和需要将自习分为以下三种形式并存开展。

第一，固定班级固定教室。由于课堂教学以及思想政治教育的需要，学生需要固定班级固定教室的方式自习，以完成课程的课前预习、课后作业以及复习等任务，使学生掌握扎实的专业知识；另外，班主任需要固定班级固定教室方式的自习课开展主题班会，对学生进行日常事务管理以及价值引领等，以帮助教师处理好学生思想认识、价值取向、学习生活等方面的具体问题，促使学生不断坚定四个自信，牢固树立正确的世界观、人生观、价值观，把学生培养成又红又专、德才兼备、全面发展的中国特色社会主义合格建设者和可靠接班人。

第二，固定教室打乱班级。指定某个班级自习教室为某个兴趣教室，比如书法室、绘画室、演讲室、朗诵室、舞蹈室、棋艺室、曲艺室等等，以学生兴趣爱好为导向，把系部所有班级学生打乱按照学生兴趣爱好进行分组，自由组合式

地开展自习,由学生会成员协助辅导员进行组织管理,学生会成员和老师可加入其中,由检查者变为参与者、引导者,以更好地融入学生,增进与学生之间的情感交流。另外,这种自习方式给学生提供了一个展示自我的平台,有利于培养学生的兴趣爱好,陶冶情操,使大学生活更加丰富多彩。

第三,固定班级改变地点。根据班级多数学生的意愿将自习地点转移至图书馆、实训室、大学生活动中心、学校操场、展览馆、博物馆、社区等有安全保障的场所,由班主任带领学生开展学生喜欢的学习活动、趣味活动、健身活动、公益活动以及研究性活动等,促进学生德智体美劳的全面发展。这种形式也有助于班主任对班级学生深入了解,根据学生的日常行为表现发现问题,并有针对性地进行管理。同时有利于学生走入社会,熟悉外面的世界。

#### 4 结语

新生自习是高职院校日常学生工作的重点之一,多样的自习场景、丰富的自习内容更能满足高

职院校大学生的需求。我们要把握新时代背景下的教育理念,结合学校实际,抓好自习制度的建设与管理。要勇于创新教育,创新学生管理,以学生为主体打造特色自习平台,开拓学生自习新局面,积极引导新生主动参与自习活动,营造浓厚活跃的大学校园氛围,推进高等职业教育的高质量发展,促进学生的成长成才。

#### 参考文献:

- [1] 段纯.我国高等职业教育人才培养质量评价体系研究[J].淮南职业技术学院学报,2019,19(3):46-47.
- [2] 邓勇.高职院校新生晚自习之问题与改进策略[J].职业教育研究,2014(10):147-150.
- [3] 周彦,李丽铭,钟采虹,王毛女.19世纪洪堡教育模式及其影响[J].科学与财富,2012(4):12-13.

收稿日期:2020-03-20

作者简介:杨华(1990-),女,山东水利职业学院辅导员,硕士研究生,主要从事学生管理工作。

#### (上接 45 页)

- [4] 李景菊.情绪管理在大学生心理健康教育与咨询中的意义及应用[J].湖北工业职业技术学院学报,2017(02).
- [5] 毕淑敏.高校学生管理要分析大学生情绪情感问题[J].求知导刊,2017(06).
- [6] 张延华.艾利斯 ABC 理论的应用及对大学生教育的启示[J].浙江青年专修学院学报,2010(03).
- [7] 许若兰.论大学生情绪管理和情绪教育[J].成都理工大学

学报(社会科学版),2003(04).

收稿日期:2019-12-18

作者简介:尹晓艳(1987-),女,山东日照人,山东水利职业学院辅导员,硕士研究生,主要从事学生管理和心理健康教育研究。