

山东水利职业教育

(季刊)

2020年3月30日 第1期 (总第126期)

目 录

政策法规

教育部 山东省人民政府关于整省推进提质培优建设职业教育创新发展高地的意见·····(2)

科技与应用

基于人工智能技术的网络控制系统研究与应用·····黄 萌(7)

日照市草花造景应用现状调查及分析·····闫 辉(9)

中国传统因子的创新复兴——民族地域特色家具·····江尔德(12)

软装饰艺术在室内空间中的应用·····董苏娜(16)

建筑设计方案阶段能耗模拟对建筑节能的影响研究·····王园媛 宋荣荣(18)

建筑装饰材料在室内设计中的创新性应用·····郑晓丽(21)

语言 文学

《盐铁论》否定词“莫”字研究·····闫 灿 潘江虹(23)

网络小说改编剧的发展策略·····马 鑫(27)

创新创业

学生创业指导服务的思考·····刘 深 董 科 鲁冠华(29)

从“双创大赛”谈高职院校辅导员工作·····万军妮(32)

图书管理

基于智慧图书馆的高职院校阅读推广研究·····张风燕(36)

教育教学研究

“教学做”一体化教学改革探索·····刘福臣 王延恩(39)

校企合作构建智慧水务人才培养模式探讨·····冯 艳(42)

新时代高校辅导员思想政治教育路径探索·····谭梦露(45)

稿约·····(封三)

教育部 山东省人民政府

关于整省推进提质培优建设职业教育创新发展高地的意见

教育部各司局、各有关直属单位，山东省各市、县（市、区）人民政府，省政府各部门、各直属机构，各大企业，各高等院校：

职业教育作为与经济社会发展联系最紧密、与就业和民生关系最直接的教育类型，前途广阔、大有可为。长期以来，山东省认真贯彻落实党的教育方针，坚持把职业教育放在优先发展的战略地位，立足地方实际，系统谋划推进，取得显著成效。随着供给侧结构性改革和经济转型升级步伐加快，高素质技术技能人才短缺的矛盾日益凸显，倒逼职业教育提质增效、加速发展。教育部和山东省人民政府决定，在山东建设国家新旧动能转换综合试验区和自由贸易试验区框架下，把在山东整省推进、提质培优、建设职业教育创新发展高地作为推进“两区建设”的重大行动，打造新时代职业教育现代化样板和标杆，特制定本意见。

一、指导思想和总体思路

（一）指导思想。以习近平新时代中国特色社会主义思想为指导，全面贯彻党的十九大和十九届二中、三中、四中全会精神，认真落实习近平总书记关于教育的重要论述及全国教育大会精神，增强“四个意识”，坚定“四个自信”，做到“两个维护”，牢固树立新发展理念，落实《中国教育现代化 2035》《国家职业教育改革实施方案》，坚持把发展职业教育摆在更加突出的位置，支持山东以提质培优、增值赋能为主线，通过整省推进率先建立同经济社会发展需求密切对接、与加快教育现代化要求整体契合的新时代中国特色职业教育制度和

模式，为山东省率先实现区域现代化提供技术技能人才支撑，为全国其他地区探索可复制的经验和模式，为推动全国职业教育大改革大发展找准突破口和着力点。

（二）总体思路。通过部省共同努力，以建立职业教育和普通教育并重、纵向贯通和横向融通并行的中国特色现代职业教育体系为重点，推动实现职业教育自我完善、自我发展、自我革新，更好服务高水平发展、促进高质量就业。

——在类型特点方面，实现职教分层、普职融通，为学生在不同成长阶段都能实现多样化选择、多路径成才搭建阶梯。

——在培养目标方面，教育引导学生爱党爱国爱人民爱社会主义，把提高职业技术技能和培养职业精神高度融合，培养培训大批拥有较强生产技能和服务技能的人才进入现代产业和先进企业，建设知识型、技能型、创新型劳动者大军。

——在办学形式方面，实现产教深度融合，校企紧密合作，探索多种办学体制。

——在教学模式方面，坚持工学结合、知行合一，能力与资格并重，按照专业设置与产业需求对接、课程内容与职业标准对接、教学过程与生产过程对接的要求，实现学历证书与职业技能等级证书课程融通。

——在队伍建设方面，实现理论教学能力和实践教学能力融合，打造“双师型”教师队伍。

——在教材建设方面，坚持职业能力本位，实现基本原理和生产案例融合，及时将新技术、新工艺、新规范、新资源纳入教材。

——在治理体系方面，探索校企共治理机制，引进社会第三方评价，推动共商共建共享。

二、全面落实高度重视、加快发展的总要求

(三) 加强党对职业教育的全面领导。坚持以习近平总书记关于职业教育工作、关于山东工作的重要讲话和指示批示精神为根本遵循，发挥好省委教育工作领导小组的议事协调职能和职业院校各级党组织的战斗堡垒作用，把党对职业教育的全面领导落到实处，确保职业教育正确方向，确保职业教育改革发展各项任务全面落实。全面贯彻党的教育方针，落实立德树人根本任务，加强师生思想政治教育，把社会主义核心价值观体系贯穿于人才培养全过程，培育和传承好工匠精神。加强职业院校党的建设，健全组织体系，把全面从严治党落实到办学治校全过程，领导和促进学校工会、共青团等群团组织和学生会建设。探索公开遴选聘用职业院校领导班子成员，在全省范围内建立公办高职院校领导干部科学的选用、培养、交流、退出机制，让政治家、教育家管好办好职业院校。

(四) 建立部省协调推进机制。建立由中共山东省委和教育部党组书记、部长共同担任组长，分管副部长和分管副省长担任副组长，教育部相关司局和中共山东省委、山东省政府有关部门负责同志为成员的领导小组，负责统筹协调推进；组建由教育部职成司司长和中共山东省委副秘书长、山东省人民政府副秘书长3人牵头的工作专班，负责具体推进工作。山东省各级政府要把职业教育作为对各级政府履行教育职责评价的重要内容，评价结果作为对其及有关部门领导班子和领导干部奖惩的重要依据，落实行业部门和地方政府发展职业教育的责任。部省合作制定印发相关政策；山东省各设区的市分别制定“一市一策”实施方案，并报教育部和省政府备案。

(五) 完善职业教育管理机制。打破学校类型界限、条块分割的藩篱，以设区的市或县（市、区）为单位推进技工学校与其他中等职业学校融合发展。支持山东根据《中华人民共和国高等教育法》和高等学校设置制度规定，将符合条件的技师

学院按程序纳入高等职业学校序列，对符合条件的高职院校可按程序加挂技师学院校牌，由教育部门牵头建立完善教育教学、学生管理、学籍学历、考试招生等教育业务统一管理的机制。

(六) 落实职业院校办学自主权。以适应产业和就业需求为导向，在管理体制、专业设置、教师待遇、职称评聘、校企合作、教师招聘等方面，赋予学校更多自主权，由学校在规定内自主设立内设机构并报机构编制部门备案，自主设置岗位，自主确定用人计划，自主确定招考标准、内容和程序，在相应人事考试官方网站公开招聘岗位信息、自主招聘各类人才，实行事后备案。大力推进职业院校内部管理体制变革，探索由学校自主聘用内设机构干部。职业院校与行业企业可按规定在目录外合作共建新专业、开发新课程、培养紧缺急需领域的技术技能人才。

(七) 完善经费长效稳定保障机制。持续加大职业教育投入，确保新增财政性教育经费投入向职业教育倾斜，逐步化解公办职业院校债务。探索建立“基本保障+发展专项+绩效奖励”的财政拨款制度，逐步提高公办中职学校、高职院校生均拨款。支持学校申报地方政府专项债券，加强基础设施建设。完善成本分担机制，适当放宽学费标准。整体提升职业院校基本办学条件水平，确保所有学校到2022年全部达到国家标准。

三、创新各层次各类型职业教育模式

(八) 确立中等职业教育的基础地位。支持山东把中等职业教育确立为现代职业教育体系的基础，培养基本劳动者和一般技术技能人才，同时为高等职业教育输送具有一定技术技能基础的合格生源。协同推进高中阶段教育改革，探索举办文理高中、科技（技术）高中、语言高中、艺术高中、体育高中、综合高中，不同学校不同特色，构建多样化课程体系。探索逐步打破普通高中和中职学校学籍限制，在保持高中阶段教育职普大体相当的地方，允许符合条件的中职学校与普通高中学生学籍互转、学分互认，促进普通高中和中等职业教育相互融通。

(九) 适应需求办好高等职业教育。服务山东

新旧动能转换需求,支持山东把现有半数左右省属本科高校转型为应用型本科高校;支持山东以高水平职业教育本科专业建设为突破口,在进入“双高计划”(中国特色高水平高职学校和专业建设计划)的高职院校的骨干专业试办本科层次职业教育。支持山东长学制培养高端技术技能人才,探索中职与高职“3+2”、中职与职业教育本科和应用型本科“3+4”、高职与职业教育本科和应用型本科“3+2”对口贯通分段培养。教育部为山东增加职业教育本科计划、专业硕士和专业博士计划,指导山东制定本科职业教育专业教学标准。支持山东进一步加强扩招后高职学校师资、教材、学制、条件、管理等方面保障,在确保质量型扩招上做好表率。

(十)完善高层次应用型人才培养体系。支持山东系统构建中等职业教育、专科职业教育、本科职业教育、专业学位研究生教育相衔接的人才培养体系。加强新旧动能转换“十强”产业相关专业学位硕士研究生培养,构建以产学研用结合为途径的专业学位研究生培养模式;支持“双高计划”院校、职业教育本科院校与具有硕士学位授予权的应用型本科高校联合培养职业教育本科生、专业硕士。新增专业学位硕士点招生以招收应用型本科、职业教育本科和高职院校同等学力毕业生为主,新增本科(含专升本)、硕士招生计划分别主要用于应用型本科、职业教育本科和专业学位研究生教育。本科及以上层次职业教育招生类别由山东自主确定比例,单列计划、单独录取。保持中职和专科高职规模总体稳定,适度扩大职业教育本科和专业硕士招生规模。根据不同行业和工作岗位技能要求,科学调减学生文化理论课学习时间,增加实训和在企业实习实践时长。大力发展半工半读职业教育,让学生在学的过程中也能有一定工作收入。

(十一)探索建立“职教高考”制度。制订职业教育考试招生改革实施方案,完善“文化素质+职业技能”考试招生办法,为学生依照兴趣和禀赋多样化选择、多路径成才搭建成长渠道;指导和支持山东在适合的专业领域,健全中高职与本科衔接培养的考试招生办法。聚焦山东省重点产业需求,按照专业大致对口原则,指导和支持山东应用型本

科院校、职业教育本科院校和专业更多招收中、高职院校毕业生,并按照有别于普通高考、能满足培养需求的原则调整文化素质考试内容,进一步提高职业技能考试成绩在录取中所占权重,原则上不低于50%。研究单独招收全国职业院校技能大赛、中国技能大赛、世界技能大赛等优秀选手和有突出贡献的技术技能人才接受本科层次职业教育的具体办法,为技术技能人才持续学习和发展提供机会。

(十二)落实职业院校育训并举的法定职责。指导职业院校落实学历教育与职业培训并举并重的法定职责,承担更多职业技能提升行动计划任务,年培训量达400万人次以上,助力培养“百万工匠”后备人才。试点建立职业院校开展培训的征信系统,诚信记录向社会公示。加大对省内农村地区、东西协作对口支援地区职业教育的支持力度,集聚省内优质资源保质保量完成职业教育东西协作计划任务。面向退役军人、下岗职工、农民工、残疾人等开展职业教育和培训。

四、提升职业院校办学水平和服务能力

(十三)重点建设一批高水平职业院校。积极主动服务脱贫攻坚、制造强国建设、新旧动能转换、乡村振兴、海洋强国建设和“一带一路”国际合作等重大战略,优化职业院校和专业布局结构,重点建设10所左右高水平高职学校和50所左右高水平中等职业学校。在中国特色高水平高职学校和专业建设计划中,滚动支持山东20所左右高职院校。支持山东遴选优质中等职业学校建设成为集中职教育、五年制高职教育、技术推广、劳动力转移培训和社会生活教育为一体的职业学校。建设50个技术研发和推广服务中心、50个乡村振兴示范校。全面推进智慧校园建设,建设50所职业教育信息化创新与改革试点校和10个试点市、县(市、区)。

(十四)构建专业布局动态调整机制。对接新旧动能转换产业群布局需要,建立职业教育专业认证、质量评价、专业预警调控机制,健全人力资源统计、市场预测、供求信息发布制度,分区域、分行业制定专业布局规划,重点建设新兴产业相关专业,着力升级改造传统产业相关专业,扶持涉农专

业。全省重点建设 300 个左右高水平中职专业（群）、150 个左右高水平高职专业（群）。

（十五）以标准化建设为基础引领质量提升。主动对接产业发展、技术进步和流程再造，到 2022 年修订开发 500 个左右具有地方特色的专业教学标准、课程标准、顶岗实习标准、实训基地建设标准。参与制订职业教育国际标准，开发国际通用的专业标准和课程体系，推出一批具有国际影响的高质量专业标准、课程标准、教学资源。建立职业院校专业教学标准建设与实施评价体系，全面推动国家和省级专业教学标准衔接落地。聚焦课堂“主阵地”，实施教学提质升级专项行动，建设符合项目式、模块化教学需要的教学创新团队，普及项目教学、案例教学、情境教学、模块化教学等，健全教材选用制度和教学用书目录，建设一大批校企“双元”合作开发的省级规划教材，倡导使用新型活页式、工作手册式教材并配套开发信息化资源，全面推进学分制改革。建设山东职业教育大数据平台，利用互联网、大数据和人工智能技术推动职业教育教学改革，全省开发、建设并更新 50 个职业教育专业教学资源库、3000 门在线开放精品课程。

（十六）做好 1+X 证书制度和资历框架试点工作。支持山东在做好国家试点基础上，自主确定适合的职业技能领域，遴选组织具有行业影响力、社会公信力的品牌企业与职业院校联合开发职业技能等级证书，条件成熟时优先列入教育部职业技能等级证书目录。建设山东省学分银行，探索职业教育国家学分银行落地工作机制、标准体系和实现路径，实现基于能力标准的普通教育、职业教育、继续教育间学习成果的认定、学分积累和转换，为国家资历框架建设提供试点经验。

（十七）改进职业教育评价机制。制定应用型本科高校、职业院校评价标准，实行客户评价、同行评价、第三方评价，保证面向市场、促进就业的办学导向。改组省专业建设指导委员会为行业指导委员会，推动行业参与职业教育标准制订，对职业院校办学和产教融合效能开展评价。将第三方评价评估结果作为对相关院校政策支持、绩效考核、表彰奖励的重要参考。支持山东承办全国职业院校技能大赛，实施开放式、普及性大赛新机制。

五、建设产教深度融合的校企命运共同体

（十八）发挥企业重要办学主体作用。明确具备条件的国有企业举办或参与举办职业教育责任，鼓励支持大型民营企业积极参与职业教育。2020 年出台鼓励企业参与产教融合、校企合作的专门政策，支持有条件的在鲁中央企业和省属国有企业继续办好做强职业院校，推动国有企业和大型民营企业率先成为产教融合型企业。出台指导意见，鼓励支持社会力量通过独资、合资、合作等形式举办或参与举办职业院校；鼓励支持企业与学校合作办专业、办二级学院，推动开展股份制、混合所有制改革。组建一批职业教育集团，努力覆盖每个设区的市的重点产业和“双高计划”学校优势专业，探索各相关方以产业链、资产链、人才链等为纽带实施实体化运作。允许通过 PPP 模式、融资贷款、土地置换等途径拓宽筹资渠道，构建政府统筹管理、社会多元办学格局。

（十九）建立产教融合型企业激励机制。建立省级产教融合型企业认证制度，落实“金融+财政+土地+信用”组合式激励政策。自 2019 年 1 月 1 日起，对纳入产教融合型企业建设培育范围的试点企业，兴办职业教育的投资符合规定的，可按投资额的 30% 比例，抵免该企业当年应缴教育费附加和地方教育附加。

（二十）建设产教融合示范区（园）。以产教融合示范区（园）为平台，推动区域形成兼具人才培养、生产服务、技术研发、文化传承、科学研究等功能的校企命运共同体。按照多元化投入、市场化运作、企业化管理方式，每个设区的市至少建设一个共享性的大型智能（仿真）实习实训基地，将基地建设成为区域产业转型升级的技术高地和面向中小微企业的技术服务中心，成为企业培训培养紧缺技能人才的实践中心。支持济南市等 5 个左右城市、30 所左右高职院校、150 所左右中职学校和部分职教集团、1000 家左右企业积极参与国家职业教育产教融合试点。建设 30 个示范性职教集团、100 个产教融合实训基地。

六、建设充满活力的“双师型”教师队伍

(二十一) 改革教师培养培训制度。支持 1-2 所院校转型为职业技术师范大学, 分专业支持一批高水平工科院校举办职业技术师范教育, 探索有条件的优质高职院校转设为职业技术师范大学或开办职业技术师范本科专业; 探索从具有 3 年以上企业工作经历并具有本科以上学历的人员中招收教育硕士, 创新学习方式和学习内容, 定向培养职业教育师资; 鼓励支持符合条件的职业院校教师参与专业学位研究生人才培养; 把教师职业资格证书获取与教师在职培养结合起来, 构建职前职后一体化、校企双主体的职业院校教师培养培训体系。建设 10 个国家级、40 个省级职业教育“双师型”教师培训基地, 培养 500 名教学名师。制定职业院校教师能力标准, 构建职业院校教师能力评价体系。

(二十二) 改革教师招聘制度。职业院校、应用型本科高校新进专业专任教师原则上应具有 3 年以上企业工作经历和相关专业技术资格。业界优秀人才担任专任教师, 可通过直接考察的方式招聘。落实学校 20% 编制员额内自主招聘兼职教师政策, 参照高级专业技术职务人员平均薪酬水平核拨财政经费。推动企业工程技术人员、高技能人才和职业院校教师双向流动, 企业人员到职业院校担任兼职教师纳入其业绩考核评价, 职业院校专业教师可在校企合作企业兼职。

(二十三) 改革教师绩效工资制度。公办职业院校绩效工资水平最高可达到所在行政区域事业单位绩效工资基准线的 5 倍。学校对外开展技术开发、技术转让、技术咨询、技术服务取得的收入结余, 可提取 50% 以上用于教师劳动报酬, 不纳入单位绩效工资总量管理。教师根据相关规定取得的科技成果转化费, 计入当年本单位绩效工资总量, 但不受总量控制, 不作为调控基数。对学校以年薪制、协议工资、项目工资等方式引进高层次人才予以倾斜, 在绩效工资总量中单列。对学校承担的培训任务, 与绩效工资总量增长挂钩。专业教师可在校企合作企业兼职取酬。

七、扩大和深化职业教育对外开放合作

(二十四) 建设国际交流合作平台。研究制定山东省扩大职业教育对外开放指导意见。依托中

德、中澳等职业教育交流合作平台, 定期举办职业教育国际论坛。深入推进鲁台职业教育交流合作。依托驻鲁高校、科研院所等, 开展职业教育国际交流研究, 建设山东职业教育研究高端智库。

(二十五) 深化中外合作办学。支持国(境)外高水平应用技术型高校在山东开展合作办学。探索国(境)外知名企业在山东独资办学, 鼓励中外合资、外商独资企业在山东举办职业院校。支持山东职业院校在国(境)外建设“鲁班工坊”。

(二十六) 打造国际职业教育品牌。建好青岛中德职业教育基地, 总结基地“双元制”试点经验, 推广建立中国特色“双元制”模式。推动具备条件的职业院校与德国、瑞士等国家的企业、职业教育机构或行业协会深度合作, 进行本土化实践, 探索中国特色职业教育办学模式与人才培养模式。服务企业“走出去”, 按照国家部署加快推动职业资格证书、技能等级证书与其他国家和地区互通互认, 试点证书培训资源双向交流, 促进技术技能人才国际流动, 提升技能证书国际化水平。

八、营造技术技能人才成长的良好环境

(二十七) 大力提高技术技能人才待遇。探索为国家和山东经济社会发展作出突出贡献的技术技能人才在工会、团委、妇联等群团组织中兼任职务, 积极推荐符合条件的技术技能人才作为党代会代表、人大代表、政协委员、团代会代表等的人选。鼓励企事业单位按规定设立特聘岗位津贴、带徒津贴等, 激励在人才培养、技术创新、技能大赛等方面取得突出业绩的技术技能人才。建立技术技能人才休疗养制度, 定期组织休疗养活动。设定山东省技术技能大师称号。遴选山东省突出贡献的技术技能人才和享受省政府技能特殊津贴人员并给予相应奖励或津贴。

(二十八) 不断拓宽技术技能人才发展渠道。省委教育工作领导小组牵头, 清理对技术技能人才的歧视政策, 克服“五唯”顽瘴痼疾。职业院校毕业生与普通高校毕业生在公务员招录、事业单位和国有企业招聘中, 享受同等待遇。完善技术技能人才职称评价机制, 贯通高技能人才与工程技术人才职业发展通道。加大技术技能人才(下转 8 页)

基于人工智能技术的网络控制系统研究与应用

黄 萌

(山东水利职业学院, 山东 日照 276826)

摘 要: 随着我国互联网技术水平不断提升, 无论是网络技术还是控制技术, 其研发和应用都已经得到了极大发展, 系统化、体制化、规范化的网络控制系统已成为当前在控制理论与应用研究领域的重点和亮点。而研发适合发展和社会需求的互联网控制技术已经成为工业控制技术领域发展的必然趋势和方向, 基于人工智能技术研究背景的网络控制系统的研究与应用也就成为这一领域研究和发展的重点。

关键词: 人工智能技术; 网络控制系统; 研究应用

0 引言

网络控制系统实质上是一种全新的控制系统, 该系统通过网络化、体系化的分布, 结合传感器、控制器实现网络信息相连接, 而网络控制系统中的信息变量通过网络相连接。然而在网络控制系统的现实应用过程中我们不难发现, 通信网络引入的有效性和及时性会极大地影响和制约网络控制系统的应用结果和质量。而人工智能技术的引入与研究为网络控制系统研究与应用发展提供了新的思路。通过引进人工智能技术, 解决网络控制系统应用过程中存在的问题, 从而对网络控制系统应用产生更大影响。

1 研究基于人工智能技术的网络控制系统技术的意义分析

网络控制系统技术这一概念产生于上个世纪九十年代。随着这一技术的普遍应用, 以往的控制理论技术已经逐渐暴露出许多问题和不足, 这就需要结合新的发展形势, 不断探索应用新网络控制系统技术, 对解决复杂工业控制领域的问题有着重要意义和积极作用。网络控制系统技术与以往传统的集中式控制系统技术相比有着更多创新, 网络控制系统技术成本低, 系统信息传播速度快, 整个系统安装维护极其简单, 同时对于整个控制系统运转过程中存在的问题, 结合网络技术能够更好地实现

问题诊断确认和故障申报。人工智能技术应用下的网络控制系统管控对象没有确定的模型, 而系统工作点的变化更为强烈, 整个控制过程更加复杂。通过研究基于人工智能技术的网络控制系统技术, 能够帮助我们更好地解决传统控制技术存在的问题, 从而更好地应用这一技术。

2 基于人工智能技术的网络控制系统研究与应用内容阐述

随着互联网计算机技术和控制理论技术的不断发展, 当前在生产工作中, 控制活动面对的对象也逐渐从简单到复杂, 由个体到整体, 内容更加复杂, 而形式也更加多样。同样控制系统发展也经历了多个阶段、多个时期, 从以往的人工控制、模拟数字控制、总线控制等多个阶段, 直到今天网络控制系统技术已经逐渐呈现出网络化、多样化和智能化发展方向。而基于人工智能技术的网络控制系统技术也必然成为当前唯一能够承担和满足控制理论发展与运用的重点和关键技术, 同时也是控制系统技术的必然发展方向。

当前在研究这一技术过程中, 主要有侧重于服务质量 (即 QOS) 和系统控制性能质量 (即 QOP) 两部分内容。QOS 主要通过网络控制, 从而侧重于研究网络传输的质量。而 QOP 则主要

是在立足于当前网络状况条件下，通过运用控制科学理论的基本内容，从而提升控制系统的稳定性和基本性能。正是 QOS 和 QOP 两大技术的侧重点不同，就使得控制技术在不断创新和发展过程中存在一定的偏差和不同。

事实证明，以往控制系统的内容和流程已经不能适应现代技术的需要。只有结合利用人工智能技术，构建网络控制系统，才能适应控制活动的新要求和新变化。人工智能技术是指通过结合利用计算机科学、控制理论、信息论等多类学科和内容结合而来的综合应用技术。而随着科学发展要求不断增加，加上科学技术水平和操作人员的知识水平不断提升，控制理论科学也从传统控制理论发展到智能控制理论，而新的人工智能技术主要针对管控对象和控制环境、管控目标等复杂内容。

基于人工智能技术的网络控制系统，将智能技术与网络技术引入了整个控制系统，网络延时、数据包丢失以及节点驱动方式等问题直接导致网络控制系统运行不稳定，因此应针对网络控制系统的新特点，革新控制方法。智能化的网络控制系统不仅要解决系统节点内部的编码解码、数据计算等问

题，同时积极采用共享网络来实现数据传输。而针对网络延时这一问题，要通过借助传感器和控制器等设施加以解决。网络传输的延时、数据丢失等问题制约了控制系统作用的发挥，因此智能化控制系统首先需要解决这一问题。而在 MATLAB 环境下，通过利用 True time 工具包和 toolbox 构建基于 NCS 的智能控制系统平台，实现基于人工智能技术背景下控制系统建设及应用工作。

3 结语

人工智能技术影响下的新的控制系统主要在于如何将人工智能技术与传统的系统控制方法进行融合。随着人工智能技术的不断发展，通过降低因延时这一问题对网络控制系统产生的效果影响，成为当前的重点。比如针对网络延时设计控制器，通过内置智能控制器，从而解决网络延时问题，使系统在能控性和稳定性方面得到显著改善。

收稿日期: 2019-12-19

作者简介: 黄萌(1981.02-),女,山东水利职业学院讲师,硕士,研究方向: 计算机科学与技术。

(上接 6 页) 就业创业支持力度，试点建立若干技术技能创新创业示范园和项目，在资金、场地、设备、政策等方面给予支持。

(二十九) 提升职业教育研究水平。筹建山东省教育和产业人才研究院，作为教育与产业发展对接的平台，开展产业转型升级背景下的职业人才供需研究。加强各级职业教育教研工作，鼓励支持聘请一线优秀教师、技术技能人才担任兼职教研员，形成专兼结合、动态管理的教研员队伍，建立完善的职业教育教研体系。为山东省增列职业技术教育学硕士、博士计划，加快培养职业教育研究人才，开展职业技术教育学硕士跨校联合培养。安排经费支持职业教育创新发展理论实践研究，总结经验做法，及时宣传推广。

(三十) 优化职业教育发展环境。优化职业教育改革发展法制环境，破除体制机制障碍，尽快修订《山东省职业教育条例》，提升职业教育治理体系和治理能力现代化水平。开展职业教育改革成效明显市、县(市、区)和院校评选，对职业教育先行先试先进单位和先进个人按规定给予表彰奖励。在墨子、鲁班、奚仲故里的枣庄市建设中国职业教育博物馆和职业体验馆，大力弘扬工匠精神。讲好职教故事，传播职教声音，营造人人皆可成才、人人尽展其才的良好环境，让每个人都有人生出彩的机会。

教育部 山东省人民政府
2020 年 1 月 10 日

日照市草花造景应用现状调查及分析

闫 辉

(山东水利职业学院, 山东 日照 276826)

摘 要: 城市绿化是改善城市生态环境的一项基本措施。利用草花美化城市能使城市更加花园化, 尤其是草花的正确应用可以开创城市绿化新局面, 建立美好的城市生态系统。本文通过对日照市草花应用品种及应用形式的调查研究, 总结出草花在日照市园林绿化中的作用, 分析了日照市草花应用存在的主要问题与不足, 并提出了一些对策及建议。

关键词: 草花; 应用; 调查及分析

草花是城市绿化造景的重要材料, 同时也是构成园林景观的重要因素, 它能给人们以美的享受, 人们可以通过视觉、味觉、触觉、运动觉和心灵感觉草花的各种美。草花种类繁多、繁殖系数高、花色艳丽丰富, 在园林绿化的应用中有很好的观赏价值和装饰作用。^[1]

本研究对日照市城市绿化可持续发展具有实践指导意义。研究结果不仅丰富了日照市植物多样性内容, 而且为制定相关的绿化规划措施提供了基础资料和理论依据, 具有重要的现实意义。

1 草花概述

1.1 草花的定义及分类

草花指草本花卉, 没有主茎, 或虽有主茎但不具木质或仅基部木质化, 是城市园林绿化工程中应用数量最多的植物类型, 也是各种临时性活动造景的重要材料。草花具有较强的点缀、装饰和美化效果。可根据草花花期长、成本低、品种多样、色彩丰富、适应性强等特点, 合理配置到城市绿地中。

草花与其他作物相比, 具有属、种众多, 习性多样, 生态条件复杂等特点。长期以来, 按照其生态习性和形态特征的不同, 把草花主要分为: 一、二年生花卉、宿根花卉、球根花卉、部分多浆及仙

人掌类等。其中, 一、二年生花卉具有生长周期短、适应性强、栽培管理容易等特点; 宿根花卉和球根花卉为多年生草本花卉, 有生命力强, 生长期长, 建植、栽培、养护的成本低, 色彩、花型多样, 春、夏、秋可连续开花等特点。

在园林应用中, 常用草花大致可分为传统品种和引进栽培品种两大类。^[4]传统品种有一串红、万寿菊、三色堇、金盏菊、金鱼草、石竹、美女樱、太阳花、美人蕉等。引进栽培品种有矮牵牛、非洲凤仙、矮生向日葵、杂交天竺葵、藿香蓟等。

1.2 草花在园林应用中的作用

香化、美化环境。^[2]色彩艳丽的草花不仅能美化环境, 而且散发馥郁的芳香, 使人轻松愉悦, 陶醉其中。

改善环境, 涵养水源。草花作为地被植物或配置成花坛、花柱, 增加了城市绿量, 从而起到净化空气的作用。许多草花如金鱼草、矮牵牛、鸡冠花、萱草等吸收空气中的二氧化硫、氯气和氟化氢等有毒气体。另外, 草花在保持水土, 增加空气湿度, 减少地面辐射热等方面均有良好的作用。

弥补木本花木的不足, 增加绿化层次, 丰富园林景观。

2 调查方法

2.1 调查范围

为了使调查的结果具有代表性,调查范围包括:银河公园、植物园、森林公园、市政广场、北京路、青岛路、碧海路、山东水利职业学院校园、曲阜师范大学校园。

2.2 调查内容

统计不同调查区园林绿化应用的主要草花种类、生长习性、种植方式、存在问题以及园林造景形式。

3 调查结果分析

3.1 日照市园林绿地应用草花的种类

根据调查,城市内绿地绿化应用的草花种类共有 37 种,其中,一、二年生花卉有一串红、鸡冠花、万寿菊、孔雀草、三色堇、石竹、红叶苋、矮牵牛、长春花、紫茉莉、黑心菊、蜀葵、波斯菊、虞美人、三色苋、半枝莲、羽衣甘蓝、酢浆草、白三叶、二月兰;宿根花卉有芍药、鸢尾、黄菖蒲、非洲菊、萱草、荷兰菊、紫松果菊、紫萼、玉簪、金光菊、射干、马蔺、三七景天;球根花卉有唐菖蒲、大丽花、美人蕉、小苍兰。

3.2 草花在日照市的造景应用形式

3.2.1 花坛

花坛是在有一定几何轮廓的植床内种植颜色、形态、质地不同的花卉,以体现其色彩美或图案美的园林应用形式。^[3]花坛具有极强的装饰性和观赏性,常布置在广场和道路的中央、两侧或周围等规则式的园林空间中。在日照市常应用于公园入口处、道路中央、广场等场所。如:北京路分车带、森林公园水杉路两侧、市政广场、植物园入口及园路两侧、山东水利职业学院大门入口等处的花坛,通过色彩美表现各个场所的主题。

3.2.2 花池

花池是在特定种植槽内栽植花卉的园林形式。花池的主要特点在于其外形轮廓可以是自然式的,也可是规则式的。如植物园北门口的花池,其中的马蔺和紫萼以自然的形式种植其中。

3.2.3 花台

花台是在高出地面几十厘米的植床中栽植花木的园林形式。^[4]花台的主要特点是种植槽高出地

面,装饰效果更为突出。如银河公园东门入口及内部多处使用花台。

3.2.4 花境

花境是将花卉布置于绿篱、栏杆、建筑物前或道路两旁的园林形式。^[5]在日照市花境多布置在园路两旁,常用草花有鸢尾、萱草、玉簪、芍药、牡丹、波斯菊等。

3.2.5 花丛

花丛是将大量花卉成丛种植的园林应用形式。可以布置在大树脚下、岩石中、溪水边、自然式的草坪边缘等,将自然景观相互连接起来。

日照市很多地方采用了该种造景形式。如:曲阜师范大学校园内、银河公园等在不同的季节成丛种植虞美人、一串红、大花金鸡菊、金盏菊、矮牵牛等;种植在大树脚下的酢浆草等;森林公园草坪中成丛种植的矮牵牛构成的缀花草坪;植物园公园山坡上以及园路两旁的大花金鸡菊构成的自然景观。

3.2.6 草坪地被

地被是采用低矮紧密的植物材料对地面进行覆盖的园林形式。在日照市用作地被的草本花卉有白三叶、二月兰、酢浆草等。

3.3 存在问题及建议

3.3.1 日照市草花应用种类存在的问题及建议

通过对日照市各个调查区的调查与分析,总结出草花应用种类存在一些问题。

草花造景应用品种单一,多年生品种应用较少。就季节而言,草花品种的选用不能体现季节变化,春季多为虞美人、鸢尾,夏季多为万寿菊、矮牵牛、一串红,秋季多为鸡冠花等,冬季为羽衣甘蓝;就应用方式而言,花坛和花池用花多为一串红、矮牵牛、万寿菊、鸡冠花等,花境用花多为白三叶、酢浆草等,花丛用花多为大花金鸡菊、矮牵牛等,其它高品质的草花应用较少;就景观效果而言,由于应用品种单一,造成花色单一,多为黄色和红色,容易造成“视觉疲劳”。波斯菊、射干、美人蕉等新优、高档次的草花品种及乡土草花应用较少,不能形成景观,不能呈现日照作为一座旅游城市的特色。

针对以上问题,日照市草花应用品种应该在充

分发挥自身特点的前提下,在适地适花的基础上求新求异,坚持“人无我有,人有我优,人优我特”的战略,加大新优品种的选择引进,同时加大同一品种多种色系的应用。比如可在日照市应用美女樱、福禄考、石竹等色系较多的品种,还可大量应用荷兰菊、紫松果菊、天竺葵等。

3.3.2 日照市草花应用方式存在的问题及建议

通过调查可知日照市草花造景形式单调,缺乏创新,主要为花坛、花池、花丛,而花境、花台以及专类园的造景形式应用较少,垂直绿化几乎没有。其中,花池无论外形轮廓还是内部配置都比较单一,且多为树穴花池。品种选用也较单一;花丛中草花品种的应用较少,多为虞美人、大花金鸡菊等单色花。

针对以上应用形式存在的问题,结合日照市地形、气候等各方面的情况,日照市草花造景应大胆创新。

增加花坛应用形式的多样性。^[6]可用小菊、四季海棠、矮牵牛、三色堇等建造立体花坛;在广场周围应用花坛群,给游人以轻松、活跃之感。

应用组合盆栽。采用不同的草花品种,利用草花种间的花色、植株高矮、花型不同与变化,有机地将它们搭配在同一个栽花器中或同一个栽植环境中。

在草坪上可采用草坪组花。采用多种以上的一年生和多年生野花组合而成,这种草坪组花成本低、生命力强、生长期长,可广泛应用于公园、广场、道路、住宅小区的绿化中。

4 结论

4.1 日照市草花应用种类

通过调查总结出日照市草花应用种类共有 37 种。其中,一、二年生草花有 20 种,宿根花卉有 13 种,球根花卉有 4 种。大部分草花夏季开花,冬季应用的草花种类较少,多为羽衣甘蓝,且用

量小。

4.2 日照市草花造景形式

通过对日照市银河公园、植物园、森林公园、市政广场、北京路、青岛路、碧海路、山东水利职业学院校园、曲阜师范大学校园的草花造景形式的调查及分析,总结出日照市草花造景的形式有花坛、花池、花台、花境、花丛等。其中,大部分为花坛、花池、花丛,缺乏立体造景形式。

4.3 日照市草花应用存在的问题

日照作为一个旅游城市,其草花造景存在的问题主要有:草花在日照市园林绿化中的应用所占的比例还较少;草花应用品种单一,花色单一,高质量、高档次的草花应用较少,且乡土草花应用较少,不能体现旅游城市的地位及特色;草花造景形式较单调,多为花坛、花池,缺乏创新,且花坛应用多为临时性花坛,永久性花坛应用较少;很多地方管理粗放,没有进行专门的制种,造成品种性状退化,性质较差。

参考文献:

- [1] 董丽. 园林花卉应用设计[M]. 中国林业出版社, 2015.
- [2] 葛玉锦. 花境在郑州市园林绿化中的应用研究[D]. 河南科技学院, 2017.
- [3] 邱小飞. 浅谈园艺花卉在园林发展中的作用[J]. 中国农业信息, 2016(17): 52.
- [4] 朱星星. 浅谈园林绿化草本花卉种类的选择及应用[J]. 现代园艺, 2012(16): 56, 58, 60.
- [5] 王子尧, 庄杭, 刘阳. 花境在园林植物造景中的应用探究[J]. 现代园艺, 2016(14): 124.
- [6] 苏雪痕. 植物景观规划设计[M]. 中国林业出版社, 2012.

收稿日期: 2019-12-30

作者简介: 闫辉(1987-), 女, 山东聊城人, 山东水利职业学院教师, 硕士研究生, 主要从事园林植物种质资源及应用的研究。

中国传统因子的创新复兴——民族地域特色家具

江尔德

(山东水利职业学院, 山东 日照 276826)

摘要: 现代中国风格家具必须具备优秀传统文化和不断创新这两个特点才能生存发展, 因此要用现代科学手段深入研究中国传统的民族地域家具, 分析隐含的设计思想和科学精神, 提取“中国式传统因子”。民族地域家具优秀传统文化不断创新的目标是“加大具有中国灵魂的国际性设计”。

关键词: 地域家具; 传统; 风格

随着现代科技的进步和物质、精神生活的不断丰富, 人们越来越重视家具的美感和审美评价。从家具的追求舒适到显示格调, 从布置豪华到显示美学底蕴, 个性化需求日益增强, 形成了新的“个性文化”。在新技术条件下, 发掘传统文化、地域文化是寻求个性文化发展的有效途径之一(如图 1, 2 所示)。几千年来, 中国民间使用的家具极少接受了外来影响而独成体系, 形成了中国的家具艺术, 成为中国古代物质文明的有机组成部分。它的形貌里蕴含着高尚的民族意识, 启迪着未来的工艺复兴, 因此, 要用现代科学手段, 深入研究中国传统的民族地域家具, 分析隐含的设计思想和科学精神, 提取“中国式传统因子”; 在此基础上拓展思想并注入现代因子, 为中国现代民族地域家具的发展提供可遵循的理论依据和操作途径。

1 国外设计师开发的“中国民族情结”现代家具

当今现代思潮风靡世界之际, 也有不少产品受到明式家具式样的感悟而激发深层文化的思索。以丹麦为首, 还有瑞典、荷兰、美国、法国、意大利、英国等国家的西方家具学者以中国传统家具作为原型, 进行再创作, 开发具有中国特色的现代中式家具, 以迎合市场的需求。这为中国家具艺术和中国家具走向世界发挥了积极的作用。北欧风格的现代家具就是受明式家具的启迪而凝思的。如: 丹麦深受众望的设计家威格纳构思的圈椅有着显见的明式家具的结构特征。他的“中国椅”直接以中国明式椅子为原型进行了创新(如图 3 所示)。国外家具设计家尚能受到中式家具的启迪设计出具有中国元素的家具, 作为明式家具故园卫护者的我们更应该顿悟并设计出具有中国民族地域特色高品位的优秀之作。



图 1 条桌



图 2 坐柜



图 3 中国椅元素

2 当今中国现代家具设计进程状况分析

现代家具不断在经历着变化。

从家具表象特征来看,大致可归为四类:一是现代经典式样的变异(如图 4, 5 所示)。仍以功能性、有机性和人情化的线条为其变异的准则,有着重赋予意趣的夸张的装饰手法;二是逻辑结构的醇化。以突破陈规的构思着眼于新材料技术的运用,力求结构特征的创意;三是传统因素的变化。创意式样符号的形变与重构,旨在使手工艺移入现代工业技术;四是新表现派的演变。以极端个性化的构图手段,将原始的、朴素的组合构成加以运用和自由发挥,以表达情感上的需求。

在中国当代家具设计中,也偶有个别的现代民族形成式样,但离其形成真正的“风格”还相距甚远。因此可以说现代中国家具风格还没有形成,需致力开创。开拓创新具有“中国味道”的家具,以突出中国文化与品牌是我们的责任。据此必须对中国文化和生活方式充满自信。



图 4 櫥柜



图 5 几案

3 当今中国民族地域特色家具现状分析

3.1 发展地域特色家具的必然性

从 20 世纪末中西方家具的创新活动来看,理念的超前和观念的创新是取得胜利的要诀。只有在理念和观念上不断创新、超前才能高瞻远瞩看清形势,认准目标抓住先决条件,这就需要我们解放思想、敢想敢先。当下设计的全球化是一种趋势,但设计的民族风格和人类特色在多元化发展中更应随之增强(如图 6, 7 所示)。回顾中西文化的演进,各有其传统的因缘,若能适应时代价值而合成新形态的因素,中西家具便能取得相互促进的成效。中国是一个多民族国家,有着地域民俗风情等差别,很难用一种设计去满足整个中国市场,因此开发与设计符合中国不同地域类别的家具义不容

辞。当今个别企业已有开拓(例如:广东联邦家具企业根据地域特色推出的“八大家”系列家具)。要发展符合地域风情的家具特色,需借助于当地的人力设计资源进行开拓。发展地域特色家具既已成为必然,其设计的重要性更需要加以探讨。



图 6 角柜

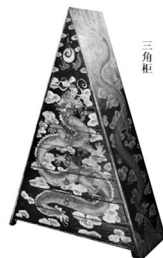


图 7 三角柜

3.2 现阶段我国地域家具市场的主要特点

(1) 东北家具:东北家具具有古朴淳厚、高大坚实、色泽凝重淳厚、质地优良等鲜明的个性,在我国北方市场上占有率较高。

(2) 中原、齐鲁家具:中原地区是我们中华民族的发祥地,曾蕴育了令世人瞩目乃至对当今的世界产生巨大变革的文明。但中原地区的家具难以找到特别独特的家具品牌。齐鲁家具有很深的儒文化底蕴,历史悠久。现代齐鲁家具大约始于 90 年代初。早在齐鲁家具业未起步之前,我国家具业已形成广东、江浙、东北三足鼎立之势,齐鲁家具注定无法摆脱以上三种家具的影响,这也使得齐鲁文化对现代齐鲁家具影响小到近乎被忽略的地步。齐鲁家具作为中原家具的代表,无论就其产品自身,还是市场开拓、企业管理等方面均需要不断提高。

(3) 徽派传统家具:徽州是“东南邹鲁”“文献之邦”。徽派家具整合了精湛的建筑技术、浓厚的宗教传统、精雅的文人品位、发达的商人文化和中原文化等因素。

(4) 西藏家具:西藏古家具具有较高的艺术性,在装饰手法上别具一格、丰富多彩。大体包括:彩绘、珠宝镶嵌(松石、珊瑚石等)、铁尖钉封边、围上裙边及雕刻、兽皮覆盖或镶嵌等。与汉族家具区别最大、最具民族特色的是装饰手法中的兽皮镶嵌。

(5) 蒙古族家具:蒙古族家具的装饰风格与西藏家具有一定共同之处,但汉化的程度更大些。蒙

古族家具的材质、造型具有本民族特色，厚漆重彩，装饰图案丰富多彩、变化万千。厚漆重彩是蒙古族家具的重要特点。通过对蒙古族家具的研究，可以明显看出佛教文化、游牧文化、中原文化等多种文化的大融合。

西藏家具和蒙古家具由于它们的装饰风格和独特造型，放在现代家居中会产生一种特殊的效果，与现代化的家电和软装饰构成别样的风景。它们以直率的色彩和图案，给城市生活以烈酒般的刺激（如图 8 所示）。

（6）云南白族家具：白族家具发展于唐宋，最终形成于明清，有着深刻的文化背景。白族人擅长雕刻，木雕技术水平很高，且具有较高的实用性和艺术欣赏性。白族家具的艺术特色在于雕刻，其雕刻手法多样，图案纹样丰富，集雅俗为一体，雅而致用，俗而不伤雅，达到美学与功用的完美结合。



图 8 线形雕刻桌

4 创新发展民族地域家具的理论依据与操作途径

（1）我国传统家具蕴蓄的信息素材丰厚。创新家具设计需要从明式家具、战国时期直至清代家具、竹木藤柳等民间家具因素中去移植提炼设计的精髓（如图 9，10 所示）。一方面我们要发挥新材料特征的基点上推敲揣摩，运用心物合一的理念，以发人深思的立意和独具魅力的艺术语言构成奇异而精粹的逻辑结构，务求技术结构和形态结构融合为高品位的和谐整体；另一方面重视材料本身的材料性质功能开发。在对待现有的用材上，要辨其质而用，近其性而善。就是说要辨识不同材料的用料极限，慎查材料性质的微细变异，更准确更独到地掌握其结构特征。无论是粗细厚薄的寸法的摧

敲，还是曲直旋扭的技法揣度，都要做到得心应手，处理得恰到好处。



图 9 竹椅



图 10 竹椅

（2）生活具有多面性，任何人都有独特的生活经历，不同地域文化结构也有极大差异性，因而要根据不同地域特色、艺术修养、个人气质去选择接受家具的式样。以家具时装化、版式家具技术美化、实木家具个性化、艺术化这样一种最新设计理论为导向，设计的个性和人情味将进一步强化，知识化和产品艺术化将在家具上得到充分显现（如图 11，12，13，14，15 所示）。



图 11 二门柜



图 12 立柜

（3）家具兼有物质与精神的双重性。运用功效学的理论来设计家具已成为行业中的自觉动向，不仅从解剖和生理学的因素去阐述，而且更应从心理学因素的深层分析。如：在满足营造特定设计风格的快餐店、庭院、健身房等不同功用的环境气氛时，也要配置各具风趣的、具有民族风情的家具。

（4）中国家具基于“天人合一”的观念，人与自然的和谐视为人生最高境界。主张工艺造物要诀为心物合一，即把家具的使用与自然融合一致，使物性与人性相得益彰，达到匠心独到的境界。强调地域风情家具组群配置的氛围渲染，讲究审美心理结构的情理结合。

(5) 要以美感的鉴别力和敏感性去感悟。借助艺术再造想象的重构与创新赋予时代的新意。若要创造高雅华贵的家具,需借鉴那些一目了然、属于感觉性的家具,诸如洛可可或新古典的式样,用潜移形的臆造和合手法,求得现代意匠的创新。甚至可以揉入新艺术运动的理念和我国丰富的唐宋纹饰,为高品位附丽润色,以形成由传统结构和来自自然主题相混合的主题家具(如图 13, 14 所示)。



图 13 方香斗



图 14 托盘

5 结论

民族地域家具优秀传统文化不断创新的目标是加大具有中国灵魂的国际性设计。优秀传统文化保持了它们各自相对稳定的个性和文化延续;不断创新又使它们总能站在时代的最前沿,永葆朝气蓬勃。要保持



黑翠漆二门柜

图 15 二门柜

中国家具的民族性和旺盛生命力,现代中国风格家具也必须具备优秀传统文化和不断创新这两个特点才能生存发展。要充分弘扬民族文化,在传统与现代,东方与西方中找到一条适合本民族地域家具设计发展的道路。

收稿日期:2019-12-04

作者简介:江尔德(1976-),男,山东潍坊人,山东水利职业学院讲师,硕士研究生,主要研究方向:装饰设计、室内设计及理论。

(上接 28 页)和门户网站进行宣传造势。该剧凭借独特的叙事方式、精湛的演员演技、出色的拍摄技巧和精良的后期制作实现了与原著小说故事的完美融合,同时电视剧的整个制作和宣传过程都邀请媒体进行跟踪报道,相关的新闻与爆料频频出现在观众的视野中,未经播出就拥有了大量的受众基础。该剧在卫视与网络同时播出后,影视制作方也邀请大量的媒体评论人来进行品评,与观众进行充分互动,因而获得较高的收视率。

进行规范化运作和产业化运营是网络小说改编剧未来发展的重中之重,影视制作方与网络小说作家应精诚合作,加大投资生产力度,实施精品化战略,创作出更多优秀的网络小说改编剧作品,拓宽整个市场规模。同时把改编、宣传和播出等各个环节都做到透明化和合法化,通过成熟的营销模式推

动整个产业的升级和转型,真正形成一个产业价值链,带动周边产业的发展,赢得更大的经济收益。

政府有关部门也应出台相关政策,大力扶持网络小说改编剧优秀作品的创作。同时,提高播放门槛,抵制劣质作品的投放;建立健全版权保护机制,严惩抄袭侵权等违法行为,营造科学的电视剧产业格局,优化整个电视剧行业的产业结构,创造一个良好的市场运营环境,推动网络小说改编剧可持续健康发展。

收稿日期:2019-09-12

作者简介:马鑫(1992-),男,山东日照人,山东水利职业学院教师,硕士研究生,主要从事教务与科研工作 and 教育信息化研究。

软装饰艺术在室内空间中的应用

董苏娜

(山东水利职业学院, 山东 日照 276826)

摘要:随着生活水平的不断提高,人们对室内装修的要求也日益提高,不仅要求满足日常生活的需要,达到舒适温馨的目的,而且还要求装修有一定的品位。对居住环境的改造和美化已经成为人们搬入新居之前必须经过的一步。在这样的背景下,“轻装修、重装饰”的室内设计观念兴盛起来,软装饰成为新的装饰潮流,被人们广泛应用于家装,给人们带来前所未有的视觉享受和感官盛宴。

关键词:软装饰艺术;艺术语言;空间布置;应用;价值

“软装饰”是近几年行业内约定俗成的一种说法,已迅速发展成为新兴的装修风格,市场潜力巨大。软装饰对室内环境来说已经是不可或缺的一部分。人们对家居环境的要求也不仅仅局限于满足正常生活,更多的现代人追求家居环境的优雅、舒适、有内涵,能够满足人们自身的审美需求。软装饰在室内设计中占据很大的分量。

1 软装饰的基本情况

首先,软装饰是赋予室内空间生机与精神价值的重要元素,是在完成基本的装修工作之后,利用可以更换的窗帘、沙发布艺、画品、花品、绿色植物等进行合理的组合,创造出美学的空间环境

其次,这种装饰的形式是根据个人的喜好、职业特点、经济收入、家庭情况等从整体上进行设计,一定程度上在家装中体现了主人的品位,避免了硬装修中的缺陷,如装修过时的问题、装修材料老旧的问题、原来喜欢的界面设计现在不喜欢了,需要大动干戈更换的问题等。与硬装饰不同的是,软装饰更加容易更换,主人可以根据心态的变化和季节的不同来更换,从而体验不同风格的家居。软装饰突破了传统装修业的界限,将装饰物、室内植

物、针织装饰品、灯具等进行不同的组合,形成了新的装饰理念。

2 软装饰的种类以及在室内设计中的艺术作用

2.1 织物在家居设计中的作用

首先,织物可以起到美化室内环境的作用。家具很多都是直线型的,质地相对来说比较硬,而织物具有种类多、形状样式多变、质感良好等特点,可以给室内增加柔软和婉约的韵味。而且相对家具来说,织物较容易改变,主人可以根据自己心情、季节的变化对室内的织物进行变更,从而使室内环境更加符合场景需要。

其次,织物也可以起到分隔空间的作用。分隔空间不一定只用墙体生硬地分开,我们可以利用软隔断进行弹性分隔,既可以起到装饰的作用,又可以分隔空间,使我们的室内空间发挥到最大的效益。在有限的空间中,我们可以通过采用软隔断在感官上使空间变大。

最后,织物还可以起到遮挡视线的作用,使室内空间安静、完整。比如窗帘的使用,在睡觉时拉上窗帘,就会有一种与外界隔开的感觉,窗帘为我

们营造了一种安静的氛围。利用织物还可以改变沙发等生硬家具的外观,使家具更加具有人性化的色彩,不再那样生硬。

在室内设计的过程中,我们要注意织物色彩的选择。色彩是具有不同的视觉效应的,暖色调给人一种热情、欢愉、积极的感觉,使室内环境更加温馨;而冷色调则显得室内比较优雅、静谧、平和,在某些程度上可以在视觉上增大空间。织物的图案也是我们要考虑的因素。如果空间较为宽敞,我们就可以使用图案较大、花色较为明显的织物。不同图案的壁画、坐垫等,可以加强空间的节奏感。织物的材质也会给我们带来不同的感觉,织物质地的粗糙或者光滑、柔软或者坚硬与织物的视觉效果有着密切的联系。

2.2 光线在家居设计中的作用

光线在室内设计中也有很大作用,不仅可以提供照明的条件,而且合适的灯光还可以给人带来积极的心理状况。明亮的光线会让人心情变好,相反昏暗的环境会让人感觉到烦闷不舒服。光线不充足不仅会影响工作效率,还会导致精神疲劳。现在各种灯具都各有特色,不同的灯具对整个室内设计的风格渲染还是很有帮助的。比如中国的大红灯笼能够体现中国节日的氛围,水晶灯的使用使室内显得华贵,中式的宫灯让人感到一种古典的氛围。灯具在整个建筑风格的营造上发挥的作用是不可忽略的。

室内灯光的选择要与室内的装饰品相匹配,因为装饰品的存在一定要借助光的照明,它们是息息相关的。合理的灯光选择会使装饰品更加耀眼。而且,在不同的灯光下,同样的装饰品也会有不同的

风格,利用灯光还可以使装饰品更具有立体感。

2.3 绿色植物在家居设计中的作用

绿色植物在室内设计中也是不可缺少的一部分,不仅可以使室内环境有所改善,而且植物的形态、色彩和寓意都必须与居室的整体风格相呼应。如果是用绿色为底色装修的屋子,放绿色的植物就不合适,可以放别的颜色的植物。另外,对花盆、花架、花瓶的选择都应该谨慎,淡色的花插在淡色的花瓶中就会显得单调,而亮度较高的花瓶中放入颜色较亮的花会显得俗气,所以一定要注意颜色的匹配。另外,还要考虑植物应该放置的地方,体积比较大的植物应该放在较大的房间,有利于植物整体的观赏;比较小的植物可以放在橱柜中,小型的插花则放在茶几、餐桌上,以供人们观赏。

随着社会的发展,软装饰行业自身也在不断发展,我们在进行室内设计时,一定要注意软装饰的艺术韵味以及与室内其他家具的搭配,使软装饰能够给我们带来全新的住宅体验。

参考文献:

- [1] 卢静. 论布艺装饰在家居设计中的应用[D]. 曲阜师范大学, 2015.
- [2] 山琬碧. 软装饰艺术在现代室内家居中的研究及应用[D]. 西北大学, 2016.
- [3] 李素媛. 室内家居陈设设计画龙点睛于家具[J]. 大众文艺, 2013(15): 85-86.

收稿日期: 2019-12-01

作者简介:董苏娜,女,山东水利职业学院讲师,研究方向:艺术学。

建筑设计方案阶段能耗模拟对建筑节能的影响研究

王园媛 宋荣荣

(山东水利职业学院, 山东 日照 276826)

摘 要: 研究了方案阶段建筑朝向和窗墙比对建筑能耗的影响, 并以济南市某小区 11 层小高层为具体实例, 对不同朝向、窗墙比的建筑能耗进行了对比分析。

关键词: 方案阶段; 能耗模拟; 朝向; 窗墙比

建筑业是我国国民经济重要支柱产业之一。虽然目前建筑业发展面临产业升级等一系列问题, 但据《国家统计年鉴 2016》统计, 2015 年我国 35 个大中城市房屋施工面积为 285765.75 万平方米, 较 2014 年的 283313.92 万平方米还有小幅增加。据有关统计, 我国近年建成的建筑中 97% 以上为高能耗建筑, 造成能源的低效率利用。

近年来, 数字化技术不断发展, 在建筑设计中的应用之一表现为软件辅助设计, 尤其是在建筑能耗模拟技术中的使用。因建筑自身及其环境的复杂性, 无法单单依靠经验来判断一座建筑的耗能, 需要通过科学技术手段来评价。相较于传统的分析方法, 建筑能耗模拟能在较短时间内模拟出多种因素引起的变化, 符合现在的工作模式, 更易被从业人员接受并推广。

1 设计初期对节能的意义

建筑从概念提出到建成, 需要经历多个阶段。建筑设计阶段分为方案设计、初步设计和施工图设计三个阶段, 依次进行。设计的重点从整体逐渐细化到局部, 再到细节, 设计层次步步深入。方案阶段是设计过程的第一步, 确立建筑设计的思路与意

图, 对设计过程起指导作用。

近年来, 为鼓励绿色节能建筑的发展, 国家已经出台相应的规范与政策, 鼓励奖励在节能上有突出表现的建筑。建筑节能依赖于节能技术的进步, 目前, 节能的重点一般集中于构造、材料、设备等方面, 而作为决定建筑多个重要参数(如体形系数、窗墙比等)的方案阶段却被忽视。目前, 许多大型公共建筑在设计过程中就加入了软件模拟, 如 BIG 事务所设计的哈萨克斯坦阿斯塔纳国家图书馆, 其建筑造型为不规则形体, 为保证室内采光均匀性, 开窗设计在方案阶段应用 Ecotect 对建筑表面采光情况进行分析, 根据采光条件的不同设置不同大小的窗洞口, 以此达到节能的效果。亦有研究表明, 57% 的节能技术措施在方案设计阶段确定, 在初步设计阶段确定的仅占 13%, 且随着设计的不断深化能达到的节能效果就越小, 后期为达到相同节能所付出的成本也就越高。

但因方案阶段是设计的初期, 其最大的特点之一就是不确定性, 给模拟带来了不小的难度, 表现在两个方面: 一方面, 方案不是一蹴而就, 需要不断探讨、修改, 修改必将引起建筑参数的变化, 因此需要分析的情况就会增多, 工作量也随之增大,

对模拟的速度就提出了要求;另一方面,方案阶段本就是一个相对来说较为粗化决定建筑参数的阶段,无法为模拟提供准确、详细的参数输入,也就增加了模拟实现的难度。

2 模拟过程

本文主要探讨的是方案设计阶段确定的参数对建筑单体节能的影响,因此不考虑周围建筑物对目标建筑物的影响。方案阶段决定的参数较多,无法一一模拟,因此以最基本的参数——朝向和窗墙比为例,模拟分析能耗结果。模型以济南市某小区 11 层住宅楼设计方案为例,平面图如图 1。本次模拟采用软件 DeST-h,模拟过程中除影响朝向和窗墙比的因素外,其他均采用软件默认值。住宅能耗中,空调系统的能耗占较大,特别是在炎热的夏季。本次研究主要对空调系统的能耗及其经济性进行分析。

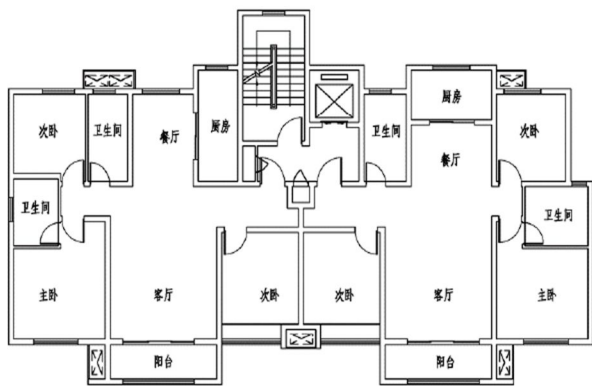


图 1 模型标准层平面图

2.1 原始方案的能耗

经模拟,全年最热月为 7 月,月平均温度 26.95℃;最冷月为 1 月,月平均温度-0.44℃;总建筑空调面积为 1818.85m²,全年累计冷负荷 51125.99kwh;建筑空调全年运行费用约为 27627.3 元,能耗 53682.39kwh。

2.2 只改变建筑朝向

太阳辐射是对建筑有重要影响的室外因素,建筑的自然采光、得热都来源于阳光,建筑的朝向正是决定建筑物的采光和热辐射接收的先决条件。此次模拟分四种情况进行: +30°, -60°, +30°, -60° (南

偏东为正,南偏西为负),结果同原始能耗对比。

将建筑逐时能耗的模拟结果进行整理,结果如图 2。经对比可见,朝向为正南的建筑总能耗最低,朝向为+60°的总能耗最高,-60°时热负荷最大,冷负荷最大出现在+60°时,且朝向改变相同角度对冷负荷的影响大于对热负荷的影响。从建筑经济性来看,±30°时全年空调运行费用相似,相差很小,都相较正南向增加了 1707 元。运行费用最高为 31993 元,为+60°时,较偏移相同角度不同方向的-60°高 940 元,增幅为 6%;较+30°高 2626.3 元,增加了 9.5%;较正南向高 4365.8 元,增加了 15.8%,增幅十分明显。由此可见,建筑朝向对建筑经济性有不可忽视的影响,偏移角度越大增加的能耗越多。在实际工程中,因周围环境的复杂性,建筑可能无法保证正南朝向,因此应在合理范围内选择建筑朝向。

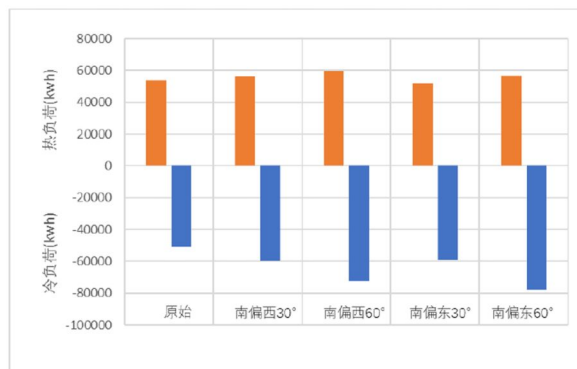


图 2 建筑能耗对比图-朝向

2.3 只改变窗墙比

窗墙比是重要的热工参数,合理的窗墙比不仅能为建筑提供舒适的日照、通风,还能将建筑能耗控制在合理范围内。经计算,本建筑窗墙比为 17.14%,其中北向窗墙比为 16.56%,南向为 28.12%,西向为 3.88%。模拟分两种情况进行:在满足规范的情况下,南、北向窗墙比同时增大 2%,南、北向窗墙比都减少 2%,因东、西向开窗面积较小,此次模拟不考虑。

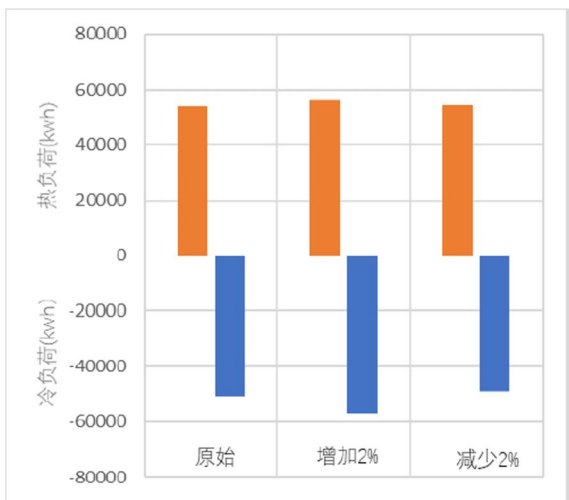


图 3 建筑能耗对比图-窗墙比

模拟结果如图 3，南、北向窗墙比都增加 2% 时，负荷共增加 4036.9kw，其中热负荷增加 533.5kw，较原始数据增加 1%，冷负荷增长了 3503.4kw，增幅为 6.9%，空调费用增加 551.8 元，占比 2.0%；南、北向窗墙比都减少 2% 时，负荷共减少 5753.82kw，其中热负荷减少 1034.32kw，减少 2.1%，冷负荷减少 4724.5kw，减少 9.2%，经济方面节省 744.5 元，占比 2.7%。由此可以得出，窗墙比增加建筑负荷随之增加，窗墙比的减小会减小建筑负荷，且冷负荷改变幅度大于热负荷的变动幅度。因此，如果都能在方案阶段科学合理地把握窗墙比大小，避免盲目追求造型致使高能耗建筑的出现，就可以在以后建筑投入使用时节省更多能源。

3 结论

经过具体模拟分析，很直观地可以看出建筑的朝向、窗墙比对建筑能耗的影响，选择合理的朝向和窗墙比有利于建筑节能。实际，在方案阶段决定的参数中对建筑能耗产生影响的还有很多，建筑的整体能耗是一个多因素共同影响的复杂结果。因此，在方案阶段对建筑的能耗进行模拟，可以较为科学的把握建筑在今后使用过程中所产生的能耗量，并在后续深化设计时针对不足之处有针对性地修改，优化完善设计，达到建筑节能的目的。随着对建筑能耗模拟的重视和应用，使模拟软件更易操作，分析结果更清晰，是模拟能真正地对建筑设计起到作用的改进方向。如本次模拟采用的软件 DeST，相较于其他模拟软件简便易上手，模拟分析速度快，但绘图方式不易于简单快速绘图。

参考文献：

[1] 国家统计局. 中国统计年鉴[J]. 北京: 中国统计出版社, 2016.
 [2] 中南建筑设计院. 建筑工程设计文件编制深度规定[S]. 北京: 中国建筑标准设计研究院, 2003.
 [3] 余琼. 方案阶段建筑节能参数化设计方法研究[D]. 清华大学, 2011.

收稿日期: 2019-12-31

作者简介: 王园媛(1991-), 女, 山东泰安人, 山东水利职业学院教师, 主要从事建筑工程技术方面的教学与科研工作。

建筑装饰材料在室内设计中的创新性应用

郑晓丽

(山东水利职业学院, 山东 日照 276826)

摘 要: 建筑装饰材料作为室内设计实现的物质载体在设计中有着举足轻重的作用。恰当地使用材料, 能够准确地表达设计意图, 是室内设计工程实践的重要环节。本文在阐述建筑装饰材料在室内设计中创新性应用的必要性, 在提高对装饰材料认识的基础上, 进一步分析设计中装饰材料应用的新方法, 希望通过探讨能够深化对装饰材料使用的认识, 使得材料与设计能够相得益彰, 实现二者的完美结合。

关键词: 室内设计; 建筑装饰材料; 应用

建筑装饰材料是室内设计的物质载体, 通过对设计主旨的表达可以创造不同的空间形式, 实现不同的空间感受。由于目前装饰材料种类繁多, 要做到材尽其用、物尽其美的创新性应用比较困难。要把握装饰材料的特性, 充分发挥材料的艺术表现力, 创造出富有特色的空间效果, 就需要对装饰材料加以研究, 在充分了解装饰材料具有的物质属性与精神属性的基础上, 根据空间功能要求对装饰材料进行准确选择, 满足各类空间不同的功能需求, 还要在在施工过程中根据材料自身特性采用正确的施工工艺, 避免由于施工工艺不当造成的材料浪费, 最终通过装饰材料对设计风格的准确表达, 创造出不同的空间感受。

1 建筑装饰材料创新性应用先决分析

装饰材料完成的设计效果主要取决于材料的色彩、质感、肌理、表面光泽度及受光特性等。不同的装饰材料具有的外在表现各不相同, 它产生的视觉、触觉的感受也有较大差异。从物理性质上看有木材、竹材、石材、金属、胶合材料、玻璃、陶瓷、塑料、墙纸、织物等。从质感上又可以分为硬质(石材、金属、木材等)和软质(地毯、壁纸)

等。从材料形成途径区分又有人工合成材料和天然材料。在设计过程中应该充分考虑材料的自身属性, 挖掘材料具有的美感, 营造出艺术特征鲜明的空间氛围。如在木材的使用上, 中国传统木结构建筑就将木材之美淋漓尽致地展现出来, 创造了无数令人叹服的经典之作, 不仅充分运用了木材便于加工塑造的特性, 雕刻出精美绝伦的建筑装饰构件, 使建筑锦上添花, 同时还注重展现木材的自然纹理之美, 如得到广泛赞誉的明式家具, 以其简洁的造型, 不加修饰地展现了木材的纹理、色泽之美。

但是, 正因为装饰材料相对较多, 很多设计人员不能充分地了解建筑装饰材料, 从而导致建筑装饰材料的作用以及效果没有得到充分发挥。为了可以有效地对这些问题进行规避, 应强化对装饰材料尤其是新型材料的了解, 能够依照客户的实际需求, 科学地对装饰材料进行选择, 是创新性应用的必要前提。因此, 在具体的室内设计中, 应掌握装饰材料的基本性能和特点, 最大限度地发挥材料自身的美感, 而不应该是无目的地盲目套用高级材料。

2 建筑装饰材料创新性应用方法

2.1 模数化分块

不同的装饰材料都由各自相应的工艺来实现,就同一种材料也会有几种施工方式。施工工艺的不同将直接作用于最终实现的效果以及工程的质量。由于各种材料按照一定的规格进行统一生产,对材料的设计使用也产生了一定影响,其中就有在设计中常需要考虑的模数问题。为方便施工,对于块状装饰材料在生产施工过程中应创新应用模数化分块设计,将块状材料按照合适的模数进行分割,提高施工效率,提升材料工艺质量。此外,在室内设计中由于模数的存在,对材料美感产生了一定的影响,使得材料不仅具有自然美感,而且通过对模数的控制又使其在组装过程中产生韵律、重复等形式美感。我们深切体会到,恰如其分的模数选择与组合往往会产生意想不到的效果,若漫不经心不加思考的组合则会出现呆板、平庸等问题。

2.2 多样化拼装

建筑装饰材料的创新应用还体现在材料拼装上。同样是石材的安装,由于石材的规格统一,安装完成后都会有一定的缝隙存在。若将石材按照尺寸对缝平铺安装则会形成自然有序的装饰效果;若将石材进行错缝安装,便会在规则中产生一些变化,使得效果丰富起来;如果将石材按照一定的规律处理成不同的尺寸进行安装,又会使得装饰效果更加明显,产生更为丰富的视觉感受。因而在进行材料的设计时,需要考虑不同材料的安装设计,是需要垂直分割还是水平分割、曲线造型还是斜线造型,都需要设计师细心斟酌、量体裁衣,避免材料使用过程中产生浪费、不合理的现象,将材料美最大限度地发挥出来,从而实现材尽其美、物尽其用。

2.3 恰当选材

在室内设计中风格形式是人们能够切实感受到的空间艺术效果。材料使用的恰当与否直接关系到

设计风格的表达,这种外观效果往往会作为第一印象左右着人们对空间的判断。因而在设计过程中要恰当地选用材料来准确地表达设计风格,如传统风格的室内设计。传统风格常带给人们历史的、地域的文化感受,它使室内环境展现出了民族文化的形象特征。中国传统建筑和室内设计一般来讲是以木结构为主,其特点是梁柱承重,墙体起到围护的作用,室内空间较大。运用格扇门罩以及博古架等物件对空间进行多种划分,采用天花藻井,雕梁当柱,斗拱加以美化,并以中国字画和陈设艺术品等作为点缀,创造出一种含蓄而高雅的氛围。从装饰风格来看,每一种风格形式都相应地用具有某种精神属性的材料来表述,各种装饰材料的布局 and 组合使室内装饰的风格得到更加完美地体现。室内装饰材料的种类和室内装饰风格是息息相关的,每一种室内装饰材料都是一种风格的组成元素,它们共同组成了室内装饰的风格形式。

3 结语

在室内设计中对材料的运用首先是了解掌握建筑装饰材料和构造的基本属性,掌握各种表达设计的语言。装饰材料作为室内设计实现的物质载体,在设计过程中应不断追求材料构造美,追求技术美,追求理性的几何模数的秩序美,大到空间形体,小到节点构造,充分考虑建筑空间特性,最终使得材料得到恰当完美地展现。

参考文献:

- [1] 闫光. 建筑装饰材料在室内设计中的运用[J]. 建材与装饰, 2019, 22(33): 130-131.
- [2] 甘海波. 室内设计中对建筑装饰材料艺术特征的创新性应用分析[J]. 住宅与房地产, 2019, 23(24): 109-110.

收稿日期: 2020-03-01

作者简介: 郑晓丽, 女, 山东潍坊人, 山东水利职业学院教师, 硕士, 研究方向: 环境艺术设计。

《盐铁论》否定词“莫”字研究

闫 灿 潘江虹

(山东水利职业学院, 山东 日照 276826)

摘 要:何乐士等认为“莫”可作否定代词,也可作表一般否定或惩戒否定的副词。通过穷尽式地研究《盐铁论》中的“莫”发现,“莫”在《盐铁论》中作否定副词时仅表对动作行为的否定,作否定代词时多数用于叙述句,少数用于“莫+形容词+介词”或“莫若”等形式的比较句。在这个基础上通过历时对比,发现“莫”的词性变化规律。

关键词:汉语言文字学;《盐铁论》;莫;否定代词;否定副词;历时对比

关于“莫”字词性的问题,《古代汉语虚词通释》(何乐士和敖静浩,1985)认为,“‘莫’可作代词,也可作副词”^[1]。而《词诠》(杨树达,1978)除了赞同以上观点外,还认为“‘莫’可作同动词”^[2]。

“莫”的词性变化有一定的历史过程,如《汉语语法史》(王力,2005)认为,“副词‘莫’字本来是无定代词,后来词义虚化了,才变为副词”^[3]。这样看来,确定“莫”的词性还需要结合具体文献进行分析。

本文以王利器先生的《盐铁论校注》为底本进行考察,考察发现,《盐铁论》中共计“莫”字用法66例,除去3例引自《诗经》、2例引自《春秋》、1例用于“莫耶”(古剑名),其实际用法为60例,其中56例用于否定代词,4例用于否定副词。下面就“莫”的这两种用法作具体分析。

1 无指性代词“莫”

《盐铁论》中共出现了56例“莫”处于叙述句和比较句中作为无指性代词的用法,其中52例出现在叙述句中,4例出现在比较句中,下面详细分析。

1.1 《盐铁论》叙述句中“莫”出现的句式

莫+动(宾)

《盐铁论》中共出现8例这种用法,如:

(1) 所盗不足偿于臧获,妻子奔亡无处所,身在深牢,莫知恤视。(卷四·褒贤第十九)

(2) 当此时,百姓元元,莫必其命,故山东豪杰,颇有异心。(卷八·西域第四十六)

(3) 当此之时,百姓不保其首领,豪富莫必其族姓。(卷五·国疾第二十八)

(4) 矜己而伐能,小知而巨牧,欲人之从己,不能以己从人,莫视而自见,莫贾而自贵,此其所以身杀死而终菹醢也。(卷五·讼贤第二十二)

例(4)中“莫”后面是单个动词“视”“贾”,该例中“莫”所指代的对象为“宰我和子路”,二者承前省略;例(2)-(3)中“莫”后是动宾短语,后两例中的“必”实为“庇”,其后宾语分别是定中结构“其命”“其族姓”。另外需要注意的一点,如例(3)中,“莫”前有一个名词“豪富”充当句子的主语,而否定性无定代词“莫”位于该名词之后,仍然为该句的主语,此时二者的关系是同位语的关系,共同担当整个句子的主语。又如下面所述例(5)中,“诸侯”与

“莫”共同担任该句主语，二者同样是同位语的关系。此类用法在《盐铁论》中繁多，后面不再详述。

莫+助动词+动，共 6 例，如：

(5) 孔子大圣也，诸侯莫能用，当小位于鲁，三月，不令而行，不禁而止，沛若时雨之灌万物，莫不兴起也。(卷五·国疾第二十八)

(6) 诚以仁义为阻，道德为塞，贤人为兵，圣人为守，则莫能入。(卷九·险固第五十)

(7) 至美素璞，物莫能饰也。至贤保真，伪文莫能增也。(卷五·殊路第二十一)

(8) 今秦怨毒商鞅之法，甚于私仇，故孝公卒之日，举国而攻之，东西南北莫可奔走，仰天而叹曰：“嗟乎，为政之弊，至于斯极也！”(卷二·非鞅第七)

(9) 言其仁厚，其德美，天下宾服，莫敢交也。(卷八·世务第四十七)

从以上例子可看出，用于“莫”后的助动词有“能”“可”“敢”。

莫+助动词+介宾，仅 1 例，即：

(10) 当此之时，诸侯莫能以德，而争于公利，故以权相倾。(卷三·轻重第十四)

该例中，介词“以”和名词“德”构成介宾短语“以德”，用于助动词“能”之后。

莫+助动词+状中，仅 1 例，即：

(11) 其后周衰，诸侯力征，蛮、貊分散，各有聚党，莫能相一，是以燕、赵能得意焉。(卷八·伐功第四十五)

该例中，副词“相”作状语修饰“一”，形成状中结构“相一”位于“莫”和助动词“能”之后。“相一”意为“相互统一”。

莫+代词+(助动词)+动

当“莫”字句中代词充当动词的宾语时，代词往往置于动词之前，当谓语为“助动词+动词”这种形式时，代词也常常置于助动词之前。《盐铁论》中这种用法共出现 8 例，如：

(12) 县官设衡立准，人从所欲，虽使五尺童子适市，莫之能欺。(卷一·禁耕第五)

(13) 由小器而亏大体，匹夫匹妇之为谅也，经于沟渎而莫之知也。(卷四·褒贤第十九)

(14) 故画地为境，人莫之犯。(卷九·繇役第四十九)

(15) 言以道德为城，以仁义为郭，莫之敢攻，莫之敢入。以道德为冑，以仁义为剑，莫之敢当，莫之敢御，汤、武是也。(卷九·论勇第五十一)

(16) 是犹措重宝于道路而莫之守也。(卷八·世务第四十七)

以上各例代词宾语全部前置，且前置宾语均为“之”，如“莫之能欺”为“莫能欺之”，“莫之知”为“莫知之”，“莫之犯”为“莫犯之”，“莫之敢攻”为“莫敢攻之”，“莫之敢当”为“莫敢当之”，“莫之敢御”为“莫敢御之”，“莫之守”为“莫守之”。另外，用在代词之后、动词之前的助动词可以是“能”“敢”。

“莫”常与否定副词“不”用双重否定的形式表示肯定，具体用法如下：

莫不+动(宾)，共 18 例，如：

(17) 万乘之主，莫不屈体卑辞，重币请交，此所谓天下名士也。(卷四·褒贤第十九)

(18) 故列羽旄，陈戎马，所以示威武，奇虫珍怪，所以示怀广远、明盛德，远国莫不至也。

(卷七·崇礼第三十七)

(19) 故上自人君，下及布衣之士，莫不戴其德，称其仁。(卷四·贫富第十七)

(20) 孝武皇帝平百越以为园圃，却羌、胡以为苑囿，是以珍怪异物，充于后宫，駟騄馱馱，实于外厩，匹夫莫不乘坚良，而民间厌橘柚。(卷三·未通第十五)

(21) 禹之治水也，民知其利，莫不劝其功。(卷五·遵道第二十三)

以上各例均是“莫”“不”连用表示肯定并强调的作用，如例(17)用“莫不屈体卑辞”来强调“万乘之主”德行的崇高。

莫不+助动词+动词，共 5 例，即：

(22) 夫人君莫不欲求贤以自辅，任能以治国，然牵于流说，惑于道谏，是以贤圣蔽掩，而谗佞用事，以此亡国破家，而贤士饥于岩穴也。(卷五·相刺第二十)

(23) 四方之众，其义莫不愿为臣妾；然犹

脩城郭,设关梁,厉武士,备卫于宫室,所以远折难而备万方者也。(卷七·备胡第三十八)

(24) 周累世积德,天下莫不愿以为君,故不劳而王,恩施由近而远,而蛮、貊自至。(卷八·诛秦第四十四)

(25) 武王之伐殷也,执黄钺,誓牧之野,天下之士莫不愿为之用。既而偃兵,搢笏而朝,天下之民莫不愿为之臣。(卷九·繇役第四十九)

上述诸例中助动词分别为“欲”“愿”,表示对主观愿望的强调。

莫不+形容词,共3例,即:

(26) 故君仁莫不仁,君义莫不义。(世务第四十七)

(27) 非可刑而不刑,民莫犯禁也;非可赏而不赏,民莫不仁也。(卷十·诏圣第五十八)

莫不+名词,仅1例,即:

(28) 古者,君子不近刑人,刑人非人也,身放殛而辱后世,故无贤不肖,莫不耻也。(卷十·周秦第五十七)

该例中“耻”本为名词,但在该句中用如动词,意为“以之为耻”,因而“莫不耻也”即“没有人不以刑人为耻”。

除了上述的“莫”“不”连用表示双重否定的用法,《盐铁论》中还出现了1例“莫”与副词“相”连用的例子,即:

(29) 国富而教之以礼,则行道有让,而工商不相豫,人怀敦朴以相接,而莫相利。(卷一·禁耕第五)

该例中“利”本为“利益”之义,这里用如动词,意为“争利”,“莫相争利”即“没有人互相争利”。值得一提的是,本例在意义上应该归入“莫+动”的形式中,此处为了突出显示其修饰副词“相”,故而单独列出。

1.2 《盐铁论》比较句中的“莫”所在句式

《盐铁论》中共出现了4例“莫”处于比较句中的用法,共有两种句式,第一种为“A+莫+形容词+介词+B”,如:

(30) 故臣罪莫重于弑君,子罪莫重于弑父。(卷二·晁错第八)

(31) 孝莫大以天下一国养,次禄养,下以

力。(卷五·孝养第二十五)

这种句式表示“A没有比B更……的了”,如上述例子意义分别为“因此臣子的罪过没有比弑君更重的,子女的罪过没有比弑父更重的”,“孝没有比用天下或一国的财富供养父母更大的了”。

第二种句式为“莫若+B”,如:

(32) 方今为县官计者,莫若偃兵休士,厚币结和亲,修文德而已。(卷七·击之第四十二)

这种句式表示“没有什么比B更重要的了”,如上例“莫若偃兵休士”意义为“没有比息战养兵更重要的了”。

2 否定副词“莫”

2.1 否定副词“莫”表示一般的否定

《盐铁论》中共出现了4例“莫”用于否定副词的用法,且全部用于表示一般性的否定。

否定副词“莫”常常用于动词前表示否定,主要句式为:“莫+动宾”,即:

(33) 故非君子莫治小人,非小人无以养君子,不当耕织为匹夫匹妇也。(卷五·相刺第二十)

(34) 天子适诸侯,升自阼阶,诸侯纳管键,执策而听命,示莫为主也。(卷一·禁耕第五)

(35) 当此之时,非无远筋骏才也,非文王、伯乐莫知之贾也。(卷五·讼贤第二十二)

(36) 士民非不众,力勤非不多也,皆内倍外附而莫为用。(卷八·结和第四十三)

上述几例中“莫”都是修饰动词,表示对该动词动作行为的否定。如例(33)一(36)“莫”分别修饰动词“治”“为”“知”“用”,意义分别为“不是君子不能治理小人”、“(诸侯的做法)表示(他自己)不是主人”“不是文王、伯乐不知道他们的价值”“(秦的子民)都在内背叛自己的国家在外依附别国而不被重用”。

3 从历时的角度看“莫”的词性

前文提到,王力(2005)认为在先秦时期“莫”字用作否定代词,而没有作否定副词的用法。但通过考察先秦文献《左传》《国语》发现,《左传》“莫”字用法共出现了123例,其中16例用于古官名“莫敖”,因此《左传》“莫”实际

用例为 107 例，其中有 5 例作为否定副词，占“莫”字用法总数的 5%；《国语》“莫”字用法共出现了 83 例，其中有 7 例“莫”作为否定副词的用法，占 8%。因此，在先秦时期，“莫”作为否定性无定代词是其主要用法，但并非唯一用法。另外，《汉语文言语法》（刘景农，1994）认为的“‘莫’用做禁止词在秦汉前本来就不见”^[4]的看法值得商榷，因为“莫”在《左传》中有表示禁令性否定的用例，如“是豺狼之声也，狼子野心，非是，莫丧羊舌氏。（左传·昭公二十八年）”。

因此，先秦时期，“莫”的主要用法是用为否定性无指代词，极少用为否定副词，这也是合理的。但秦汉以后，“莫”作为否定副词的用例明显增多，以《搜神记》为例，《搜神记》共出现 36 例“莫”字用例，其中 3 例用于古剑名“莫邪”，因此《搜神记》“莫”字实际用例为 33 例。在这 33 例“莫”字中，“莫”作为否定副词出现了 8 例，占“莫”字实际用法总数的 24%。具体情况见表 1。

上述表格中的数据表明，从先秦至两汉再至魏晋时期，“莫”字作为否定副词用法的使用频率逐渐上升。

表 1 “莫”作为否定副词历时比较表

时期	先秦	西汉	东晋
文献	《左传》	《盐铁论》	《搜神记》
否定副词用例	5 例	4 例	8 例
总用例	107 例	60 例	33 例
所占比例	5%	7%	24%

至于为何会产生这样的现象，我们首先从音韵学的角度来分析。《汉语语法史》（王力，2005）认为，“莫”用于否定副词，是与“莫”“勿”“毋”三者的混同分不开的，他认为“‘毋’和‘莫’是鱼铎对转，故得相通。‘莫’和‘勿’对举，这是‘莫’‘勿’混同的开始。东汉以后，‘莫’字当‘勿’字讲，渐渐多起来

了。”^[5]王力先生的这种观点与上文表格中的数据是相符合的，因此是合理的。

其次，从语法的角度来分析。“莫”作为无定代词在先秦文献中最常见于“主语+莫+谓语”句式，如“民莫有斗心。（《左传·桓公五年》）”，此时“莫”作为无定代词，其前一般有一个名词作句子的主语，“莫”与该名词功能承担主语，既指称该名词，又否定后面的动词。但是随着时代的发展，“莫”前名词逐渐消失，随之而来的是其指代功能也渐渐消失，而否定后面动词的功能却逐渐凸显，如“及囚至，诘之，皆莫敢匿，一朝决竟，遂超为廷尉。（《三国志·魏书一二》）”

第三，《古汉语语法及其发展（修订本）》（杨伯峻和何乐士，2012）认为“‘莫’作副词，前面还可以受范围副词（如‘皆’）或疑问副词（如‘何’）等的修饰，无指代词‘莫’则不行”，而随着时代的发展，“莫”前受副词修饰的用例逐渐增多，即“莫”作副词的用法逐渐增多。

综上，我们认为，“莫”在先秦时期主要用为否定副词，后来“莫”字逐渐具有了否定副词的功能，这种用法在先秦时期萌芽，东汉以后逐渐增多。

参考文献：

- [1] 何乐士, 敖镜浩. 古代汉语虚词通释[M]. 北京: 北京出版社, 1985: 375-376.
- [2] 杨树达. 词诠[M]. 北京: 中华书局, 1978: 18-20.
- [3] 王力. 汉语语法史[M]. 北京: 商务印书馆, 2005: 135.
- [4] 刘景农. 汉语文言语法[M]. 北京: 中华书局, 1994: 346.
- [5] 王力. 汉语语法史[M]. 北京: 商务印书馆, 2005: 135.
- [6] 杨伯峻, 何乐士. 古汉语语法及其发展(修订本)[M]. 北京: 语文出版社, 2012: 324.
- [7] 王利器. 盐铁论校注(定本)[M]. 北京: 中华书局: 2012.

收稿日期: 2020-01-09

作者简介: 闫灿, 女, 山东水利职业学院辅导员, 文学硕士, 主要从事语文教学及学生管理工作。

网络小说改编剧的发展策略

马 鑫

(山东水利职业学院, 山东 日照 276826)

摘 要: 随着网络技术和新媒体的迅速发展, 网络小说的数量和读者群急剧扩大。网络小说不断增加的影响力和辐射广度吸引了大量的电视剧制作公司的关注, 同时由于网络小说具有改编成本低、号召力大等特点, 越来越多的由网络小说改编的电视剧充斥着荧屏。本文结合现状从题材同质化、制作劣质化和过度娱乐化等方面分析网络小说改编剧存在的问题, 并提出相应的解决策略, 为网络小说改编剧的更好发展提供一定的参考。

关键词: 网络小说; 改编剧; 发展策略

1 网络小说改编剧的现状

早在 2004 年, 红遍大江南北的电视剧《第一次亲密接触》就已然揭开了网络小说改编成电视剧的发展序幕。2015 年以来, 火爆荧屏的多部电视剧如《花千骨》《芈月传》《琅琊榜》《何以笙箫默》等都是改编自著名网络小说, 掀起了网络小说改编剧的收视热潮。电视剧《花千骨》成为最近几年网络小说改编剧中较为成功的一部作品, 该剧每集 3.89 的收视率和 200 亿的网络播放总量也刷新了历史记录, 并且也为其相关周边产业带来了巨大的经济收益。网络小说改编剧的广阔受众基础和较高市场回报率使其获得影视制作方的青睐。然而在整个网络小说改编剧火热潮流的背后, 却存在诸多问题。

2 网络小说改编剧存在的问题

2.1 缺乏创新: 题材同质化

网络小说虽然题材广泛, 但是在改编成电视剧的过程中, 却存在着题材同质化的问题。一部网络小说取得成功后, 就会出现很多跟风之作, 无论题材选择还是故事情节都是相同的套路。而一部网络小说改编剧在播出后, 如果获得成功, 就会出现很多网络作家创作甚至复制此类题材的作品, 也会有更多影视制作方愿将同类题材的网络小说改编成剧。这会引发版权纠纷等问题, 也会使相关的网络小说和电视剧缺乏创新精神, 造成题材内容扎堆的现象, 严重降低电视剧的审美品质, 无法满足观众的审美需求。同

时更会助长整个电视剧产业模仿克隆的不良风气, 不利于网络小说改编剧的长远健康发展。

热播剧《甄嬛传》和《芈月传》, 两部作品的名称都以女主角的名字命名, 在题材选择以及剧情结构等方面也都有相似之处。这样虽然可以在一定程度上降低改编剧的商业风险, 但是会对观众造成审美疲劳。此外, 很多网络小说在改编成剧后, 其剧情的成分被突出和放大, 主角的感情戏占据很大篇幅, 造成剧情发展缓慢和拖沓的现象。

2.2 水准偏低: 制作劣质化

我国网络小说改编剧中不乏优秀作品, 但也存在一些粗制滥造、水准较低的作品。这是因为在百万字网络小说原著中, 会存在很大篇幅对人物心理、环境介绍、氛围烘托的描写和刻画, 而这些抽象虚幻的部分在电视剧画面中是难以表现的。改编后的电视剧与网络小说作家的原著是否有出入是网络读者最为关注的一点, 也是观众讨论最多的话题。

著名网络小说《盗墓笔记》在改编成剧后饱受争议, 在剧情的发展、演员的台词及表演以及后期特效制作方面都存在很大的劣质化问题, 无法用视听语言来展现原著小说中跌宕起伏的古墓探险故事, 剧作与原著相差甚远。电视剧《花千骨》虽然掀起收视热潮, 但在特效制作方面的问题令人瞠目结舌, 剧中的灵虫“糖宝”是影视制作方花费巨资进行后期制作的

成果, 却被观众戏称为“五毛钱特效”。

总体而言, 与历史相关的改编剧在服装道具、场景布置方面会存在不按朝代背景进行设计和布置的情况; 都市言情剧会过多依赖主角的个人情戏表演而忽略整体剧情发展节奏; 玄幻武侠剧的战斗场面拍摄和后期特效制作方面的问题令人堪忧。网络小说改编剧的制作细节不做到精益求精就会使受众感官体验大打折扣, 甚至对原著造成负面影响。

网络小说与电视剧的艺术表达形式各不相同, 因此在将网络小说改编成电视剧时如何把文学语言转化为视听语言, 从而达到甚至超越原著的叙事效果, 值得深思。

2.3 有悖史实: 过度娱乐化

如今, 娱乐已经成为荧幕上的一种普遍现象, 但过度的娱乐也会招致质疑。这种现象在宫廷题材等与历史相关的电视剧中尤为常见, 剧中的历史人物及事件等缺乏严谨的历史真实性和逻辑性, 与史实不符。

电视剧《芈月传》中就对芈月的来历和姓名做了虚构和改变。真实的芈八子出生于楚国公族, 是贵族出身, 并不是剧中所谓的王室公主。在史籍中, 芈八子姓“芈”, 但是未曾记载过她的名字, 只有芈八子这个称呼。剧中把其名字改为“月”, 未免与史实不符。此外, 《芈月传》剧情中最难以让人信服的一点就是芈月与黄歇的恋情部分。据历史记载, 作为“战国四公子”之一的春申君黄歇成名于秦昭襄王晚期, 与秦宣太后年龄相差三十岁左右。但是黄歇在剧中却摇身一变成为了芈月的初恋情人, 不仅与芈月年龄相仿, 而且青梅竹马彼此恩爱, 两人穿越时空的忘年“奶孙恋”也引发了历史学家的批评和观众的吐槽。

历史题材的电视剧并不排斥娱乐精神, 但如果在剧中表现“艺术真实”的过程中无法保持“历史真实”就会使电视剧变得过度娱乐化, 是对历史的不尊重, 也是对观众的不负责。尽管历史题材的改编剧在一定程度上为观众普及了我国历史文化方面的知识, 但是其过度追求娱乐而忽略史实的表现会使传统文化显得低俗化, 影响观众认知。

3 网络小说改编剧的发展策略

3.1 完善从文学语言到视听语言的艺术性转化

在进行改编之前, 影视制作方首先应考察原著题材的可改编性以及拍摄制作的难易程度, 综合考虑原著小说与电视剧故事情节表达的异同之处, 把改编具体缩小到电视剧制作的每一个细节当中, 力求在改编成剧后超越网络小说原著的叙事效果。在向原著作家取得改编权后, 影视制作方应在尊重原著小说的基础上进行深度挖掘, 通过视听语言来进行对文学语言的二次创作, 在保留原著小说内涵的基础上发掘新的剧情表现角度, 选定与原著小说角色气质相符的演员并量身打造表演动作及台词对白, 寻找符合原著小说剧情氛围的拍摄场景, 制定精细的拍摄计划和分镜头脚本, 提高电视剧的前期拍摄和后期特效水平, 在电视剧制作水准与受众审美需求之间寻求平衡点。《琅琊榜》改编成剧后, 在叙事方式、人物塑造、场景布置、服装道具、拍摄技法、背景音乐等各个方面的处理上都做到了精益求精, 同时也蕴涵了博大精深的中华民族传统文化特色。

纵观近年来网络小说改编剧市场的发展, 网络作家的严谨创新, 加上影视制作方的精心制作和全力支持, 两方的相互协调和合作方能使网络小说改编剧成为一个充满生机和活力的新兴产业。网络作家 fresh 果果把玄幻武侠与纯爱虐恋两种题材充分融合到《花千骨》之中, 因此成为网络最受欢迎的新兴作家。影视制作方在向 fresh 果果取得其原著的电视剧改编权之后, 又邀请她担任编剧之一, 共同合作进行电视剧的改编。整部改编剧在剧情设计、演员选择、外景拍摄、服装道具等方面都做了大量精细的准备工作, 最终收获成功。

3.2 对改编剧制作过程进行规范化运作和产业化运营

网络小说的出现为传统文学和电视剧创作注入了新鲜的血液, 越来越多的网络小说改编剧红遍大江南北, 网络小说与电视剧的联姻使得网络小说改编剧的发展前景变得极为广阔。网络作家顾漫的作品《何以笙箫默》一经发表就取得成功, 成为网络言情小说的经典之作, 拥有较高人气和大量读者, 这为其原著的改编成剧奠定了坚实基础。电视剧《何以笙箫默》在开机拍摄之前就举行新闻发布会, 并通过微博、微信等新媒体平台(下转 15 页)

学生创业指导服务的思考

刘深 董科 鲁冠华

(山东水利职业学院, 山东 日照 276826)

摘要:随着社会的发展与进步, 各行各业对人才的要求越来越高, 同时社会中的某些岗位出现饱和状况, 大学生失业的情况时有发生。针对这种社会现实, 各高校的大学生在校期间需要培养自己的创业意识, 使自己成为创新创业型人才。除了学生提高自身意识外, 高校也要针对该教学目标开展一系列针对性的教学, 以及开展大学生创业指导服务等相关项目, 使学生通过课堂学习和实践探究增加对创业的了解, 进而帮助学生渡过创业的难关, 尽可能地为他们实现自身梦想提供帮助和支持。基于此, 本文从四个不同的方面, 为从事双创教育工作的教师顺利进行学生创业指导服务提出了几点建议, 为从事双创研究工作提供借鉴。

关键词:大学生; 创业; 指导服务

近几年来, 由于大学毕业生人数逐渐增多, 我国的就业形势逐渐严峻, 很多毕业生面临找不到适合自己工作的情况。高校作为大学生人才培养的主要阵地, 要采取一定的措施缓解社会上高校毕业生的就业压力。目前, 部分高校对大学生开展了创业指导服务, 从课程和日常需求等方面对创业的的大学生提供了必要的支持和服务。该活动的开展对于大学生个人成长意义巨大。但是, 在对大学生进行创业指导服务的过程中, 仍然存在一些问题制约了该项目的整体发展, 需要教师不断进行探索和研究, 提出更有效的方法提升整体服务效率。

1 更新教师教学观念

在过去几年, 高校普遍缺乏对大学生进行创业方面的相关指导和教学意识, 任课教师更看重本学科专业素质的培养, 对于创业类服务和指导工作资金投入和精力投入较少, 整体效果达不到社会对大学生的期望和要求。近几年来, 随着时代的快速发展, 我国在经济、政治等方面都取得了前所未有的进步, 各行各业都需要人才的引进, 大学生创业逐渐成为热门话题之一。^[1]面对这样的社会形势,

高校必须快速更新自身的教学观念, 充分重视对于大学生创业理念的相关培养, 并提供一些技术上的指导和思想上的服务。首先, 高校要保证其拥有正确的创业就业观, 这样才能对学生进行正确指引, 但由于在高校中专门从事大学生创新创业服务类的教师较少, 一般都是需要其他行政类教师共同承担这一责任。为了提高教师的整体服务水平, 各高校可以聘请专业的学生创业就业指导中心的教师或者从事双创工作研究的专家, 对高校其他教师进行课程内容培训, 传播一些正确的就业思想以及在对大学生进行创业指导服务时需要掌握的语言技巧等各方面技能。^[2]其次, 为了帮助学生树立正确的创业观念, 教师要引导大学生对自身情况和目前社会发展形势进行充分了解, 使他们明白就业生涯指导规划课程的重要性。^[3]高校学生在毕业寻找工作时, 大多数人的想法是在“北上广”等大型城市进行独立发展, 磨练几年, 使自己能够快速成长。该思想具有一定的正确性, 但是也存在不合理之处, 教师要尽早地指出在“北上广”等大型城市进行创业会面临的困难和挑战, 在经济发达地区进行创业需要自

身拥有较为强大的个人能力。同时由于这些地区人才较为密集,市场变化速度极快,创业时很难实现成功,风险过于强大,公司很有可能发生亏空的情况。如何根据自身条件合理规避风险也是大学生在创业前应该思考的问题。^[4]

2 细化创业咨询服务

为了更好地为大学生创业进行指导和服务工作,高校可以顺应时代发展的潮流,采取信息化技术,聘请专业技术团队建立大学生创业咨询服务网站或 APP,或直接进行软件购买,尽可能地为大学生提供更加便捷、及时、有效的服务。在进行相关网站建设后,一定要保证内容能够实现及时的更新。创业就业信息具有一定的时效性,如果学生不能够在有效的时间阅读到相关信息,那么对于创业和就业而言这些消息就没有起到任何有效的作用;其次,该网站或手机客户端平台一定要保证功能的多样性,要尽可能地为大学生提供多种多样的服务,满足学生的内在需求,不要只是为了形式而建立平台,要起到一些实际的作用;再次,要建立关于大学生创业指导服务的咨询办公室,提供相关专业的老师进行创业辅导并提供相关服务,使得学生和教师之间能够进行一个快速有效的沟通,可以实现一对一的谈话了解,能够帮助教师快速了解学生尽可能全面的情况,并给予针对性较强且较为专业性的指导。信息咨询服务的提供能够帮助创业初期的学生快速有效地解决一些常见的现实问题。最后,高校要尽可能建立相关机构部门,对本校大学毕业生的创业情况进行资料汇总,对于每一年毕业生的毕业情况进行追踪调查,保证资料的实时更新与真实有效,同时还可以根据他们毕业后的创业情况进行严格分类和认真分析,尽可能提供具有针对性的创业服务意见。通过采取一些方式,及时有效地对大学生提供创业就业等方面的信息,并提供一系列咨询服务和企业孵化辅助,能够有效地帮助他们实现创业,实现自身的梦想。

3 丰富创业活动类型

在对大学生进行创业指导服务时,除了进行理论和思想方面的指引外,还可以开展一系列创业相关活动,使学生在参与的过程中潜移默化地了解创业的相关知识,形成一定的创新创业意识。首先,

在开展创业实践活动时,要考虑到学生的年龄和专业特征,尽可能地实现分层次的活动设定。每一个年龄层的学生所需要接触到的创业知识有所不同,教师要进行详细的考虑,尽可能体现差异性,使学生能够由浅入深实现一个成长式的学习。其次,高校为了使大学生较快地掌握一些创业知识,可以开设一些适合本学校层次的相关比赛,使学生通过参与本学校的这种身边看得见摸得着的层次的创业比赛,进行创业方案的拟写,较早地熟悉创业的流程。同时该类型的比赛要尽可能实现多学科、多专业的融合,使得各方面的人才能够有效地实现配合,加强本学校不同专业学生的知识碰撞和优势互补。大学生在校期间接触到的知识面较为广泛,与社会上其他人士相比,创新思维更加具有优势,在参与各类型的创业比赛过程中学生能够实现思想的融合,将各专业不同类型的知识汇聚在一起,相互弥补不足,丰富自身的知识内容,在借鉴中实现自我提高,可以为企业的发展制定更加长远的规划。此外,除了开设相关比赛外,高校还可以成立大学生创业孵化园或创业孵化站,在创业孵化园或创业孵化站内为学生们提供一系列服务。例如银行账户和资金支持申请服务、企业建立相关审批模拟服务和过程帮助政策咨询等,能够使大学生更加真切地感受到创业的具体过程,并对该过程有一个更加鲜明的认识,这对于学生以后未来的长远发展具有十分积极的影响。

4 建立科学的人才培养模式

为使大学生能够顺利地完成任务,高校必须建立较为科学健全的人才培养模式。在过去传统的高校教学过程中,对于创业指导类课程的课时安排和评价方式具有一定的局限性。在课时方面,教师实际所上的课时往往不满足于学校所安排的课时,学校所安排的课时往往不满足学生的正常需求,这对于学生的创新创业发展并没有起到应有的促进作用;其次,在该课程的课后评价方面,评价方式也过于传统,缺乏创新,更重要的问题在于,对于专业课程评价方式并不完全适用于创业指导课程的评价,任课教师为了方便课堂内容安排,不寻求创新,只是照搬原有课堂考试方式,这是很不合适的。针对上述问题,任课教师必须更新考试评价观

念,并对教学模式进行有效地调整。在高校建立较为健全完善的创新型人才培养方案,首先要围绕学生的现实状况和社会的内在需求设立一套关于大学生创业就业指导课程的体系,在体系内容中可以增加与社会企业相合作的部分,通过带领学生进入企业进行参观,对企业的发展历史进行了解,模拟企业运行模式,使他们对于企业的成立过程和发展过程有一个较为清晰的认识。还可以聘请优秀的校友进行该方面的成功案例指导,使学生感同身受地体会到创业的艰辛,同时为学生树立一个学习的榜样,使他们遇到挫折时仍然拥有前进的动力。

5 形成大学生创业文化

为了鼓励大学生进行创业,高校可以在校内打造大学生创新创业文化,形成创新创业氛围。针对这一目标可以建立大学生创新创业指导办公室,除了负责回答学生在创业过程中所遇到的问题、对学生提供一些实质性的帮助外,还要积极进行大学生创业文化的建立和传播,向学生介绍各企业的创业理念和管理观念。以创业文化节的形式,介绍和推广典型企业的企业文化,例如腾讯、阿里、京东、海尔、潍柴等知名企业。每期推广一个企业的企业文化,让学生在活动中提前了解并习惯大型优秀企业的企业文化,或者对于不同企业文化形成自己的认识。但是在选择典型企业进行介绍的过程中,要考虑到学生所学专业的特性,尽可能使学生充分利用自己的专业知识进行创业。另外,高校可以围绕大学生创业指导在校内开展系列公共课,从多个角度对于大学生创业进行剖析和讲解,使学生提前认识到创业的困难,能够有一个心理预期。同时高校也要对本校学生创业成功的故事进行大力宣传,使学生能够坚定创业信心,看到创业光明,通过这种方式使学生对大学生创业有一个较为详尽的了解,同时,尽可能地使他们在大学期间养成乐于创新、勇于创业的意识,培养出较为健康正向的创新创业精神。此外,高校也可以针对创业问题进行一系列的主题教育活动或者开设相关课程,从思想方面培

养学生较为健全的创业意识。文化的形成并不在于一朝一夕,需要高校在日常生活中营造出一种乐于创新、勇于创业的氛围,使学生在日常生活中感受到创新创业文化的存在,并在潜移默化中实现思维方式和思想方面的培养。

6 结束语

综上所述可以发现,在高校对大学生进行创业指导服务具有十分重要的意义,能够为学生培养创新思维提供创业动力,帮助他们实现自身梦想。在高校进行创业指导服务的过程中要注意及时更新教育观念,对学生创业指导方面增强重视,同时要加强对咨询服务的提供,尽可能丰富创业活动的类型。其次要结合学生的综合发展以及社会的现实状况,建立科学的人才培养模式。最后还要在校园内部形成一定的创新创业文化,使学生在潜移默化中受到感染,提升自我创新的意识。进行学生创业指导服务,对于高校发展和学生的长远发展而言都具有十分重要的意义,相信在大家的共同努力下,高校创新创业人才培养工作将会取得更大的进步和发展。

参考文献:

- [1] 吉林大学学生就业创业指导与服务中心[J]. 劳动保障世界, 2019(32): 82.
- [2] 西北大学学生就业创业指导服务中心[J]. 劳动保障世界, 2019(26): 82.
- [3] 钱坤. 浅析国内民办高校大学生创业指导服务质量的提升[J]. 现代交际, 2019(03): 1-2.
- [4] 何林智. 新常态视域下高校大学生就业创业指导服务体系构建路径探究[J]. 智库时代, 2019(04): 4-6.
- [5] 樊敏. 高校创新创业精准指导和服务研究[J]. 现代商贸工业, 2019, 40(02): 85-86.
- [6] 周玲. 大学生创业指导服务的改进[J]. 文教资料, 2018(14): 167-168.

收稿日期: 2020-03-01

作者简介: 刘深(1983.09-),男,山东日照人,山东水利职业学院讲师,硕士研究生,主要从事机械制造和机电一体化专业教学与研究。

从“双创大赛”谈高职院校辅导员工作

万军妮

(山东水利职业学院, 山东 日照 276826)

摘 要: 近年来, 随着国家提出“大众创业、万众创新”, 各高职院校越来越重视“双创”教育。高校是双创人才培养的主阵地, 大学生是双创人才培养的教育主体, 辅导员是双创人才培养的主力军。当前, 创新创业教育在国内开展得如火如荼, 特别是“双创大赛”为代表的赛事更是得到了前所未有的关注。本文分析了“双创大赛”的意义, 指出了“双创大赛”中存在的问题, 提出了辅导员应该以“双创大赛”为契机, 将“辅”的角色定位好, 尊重学生的主体地位, 同时, 要突出“导”的地位, 推动落实创新创业人才培养工作。

关键词: 双创大赛; 高职院校; 辅导员工作

1 举办“双创大赛”的重要意义

2015 年, 国务院办公厅印发《关于深化高等学校创新创业教育改革的实施意见》, 对高校创新创业教育改革作出全面部署。由此, 全国各高校掀起了一轮创新创业大赛的热潮。

1.1 提升创新创业水平

通过“双创大赛”, 遴选出一批有广阔发展前景的优质项目, 促进科技创新和成果转化, 培育出一批执行力强、管理规范创业团队和具有创新能力的、高成长性的新型企业, 提升高校新时期创新创业水平。

1.2 营造创新创业氛围

通过“双创大赛”的宣传发动, 营造“大众创业、万众创新”的氛围, 在各行各业特别是在有着高职特色的院校掀起创新创业的高潮, 为提升工作效率、改善工作环境、建设美好校园共同出谋划策。

1.3 弘扬创新创业文化

积极探索科技与文化的结合, 充分利用互联网平台, 大力宣传创新创业表现突出的团队, 不断树立创新创业品牌, 达到“以创新促创业, 以创业带就业”的目的。

1.4 促进科技和金融结合

利用市场机制, 吸纳包括银行、创业投资机构在内的社会各方力量广泛参与到有价值的科技产品的资金投入中去, 为创新创业团队建立更多的融资、支持服务平台, 保障成果市场化、商品化的顺利进行。

2 双创大赛存在的问题

2.1 创新创业师资力量不足

教师是学生获取创新创业知识的重要来源和途径, 在培养创新创业人才的工作中担任着重要角色。但目前高职院校的实际情况是师资力量短缺, 尤其是创新创业导师匮乏。^[1]不管是辅导员还是专任教师, 往往都没有创业经历, 缺乏创业经验和创新意识, 不能借助学校的政策和平台更好地开展双创工作; 绝大多数教师没有参加过创新创业师资培训, 缺乏学习交流的机会, 不能很好地适应学校的创新创业教育发展要求, 不能为学生提供系统的创新创业理论知识和实践知识; 很多老师没有亲自带学生参加过大赛, 对“双创大赛”的比赛形式、评分细则不熟悉, 也没有深入市场进行调研, 了解真实的社会需要, 指导学生制作出缜密的商业计划书和路演 PPT 的能力不足。即便是指导学生做出了商

业计划书,但是计划书缺乏商业性和创新性,在大赛中很容易被淘汰。

2.2 在校生对创新创业热情不高,认知与定位模糊

目前,在校生主要通过创新创业课程来知晓和了解双创大赛。在上课过程中,教师会运用一些典型案例开发学生的创新思维。比如借助2019年山东水利职业学院省赛金奖的项目——《行走阡陌稻梦空间》,从项目的来源到项目的挖掘,从项目的调研到团队的组建,无一不在向学生传递着“敢闯会创”的新时代精神,渗透和挖掘学生的创新思维和创新意识,引导学生树立正确的创业观。但是由于高职院校的师资和生源问题,双创教师很难在授课过程中帮助学生形成完整而系统的认知。一方面,理论知识的生硬和课程的模式化使学生的听课兴趣下降,专业课程与实践平台没有衔接,影响了教学效果,降低了学生的上课积极性,从而导致学生对创新创业的兴趣不浓厚,热情不高涨;另一方面,由于高职院校生源质量不高,学生的核心素养和综合素质较低,大多数学生认为创新创业离自己很远,不是自己能做的事情,对创新创业的认知与定位比较模糊。

2.3 毕业生的优势资源和力量发挥不到位

近几年,高校毕业生规模进一步加大,宏观就业形势面临多重压力,有部分毕业生选择自主创业或者继承家族产业,不仅解决了自身的就业问题,还带动了社会就业,缓解了社会就业压力。凭借大学知识的积累和毕业的工作经历,逐渐打通社会关系,疏通了人际脉络,拓宽了自己的业务渠道。高校参加创新创业大赛的途径之一就是与毕业生联手,师生合作,共同发力。学校提供科研平台和师资力量,帮助毕业生优化项目,开发产品,实现精准营销;毕业生借助双创大赛,扩大市场影响,提升企业品牌,加快企业的成长步伐,完成新一轮融资,从而迈上新台阶。双创教师要深化与毕业生的联系,发挥优秀毕业生的优势和力量,尤其是有家族企业背景的学生,他们的产品技术壁垒更高,商业模式更新颖,更适合于参加创新创业大赛,也更容易冲出校赛和省赛。

2.4 项目的挖掘、辅导和打磨深度不够

各高校每年参加双创大赛的项目不在少数,以第五届中国国际“互联网”大学生创新创业大赛的数据为例,参赛项目数量超过109万个,参赛院校4093所,参与学生超过457万人。但是这么多的参赛项目,最后却没有几个项目能获得国赛的金奖和银奖,很多高校都在备赛和参赛过程中被淘汰掉,其中的原因很大程度上取决于系统组织的深度和力度。能够参加国赛的项目在项目的挖掘方面是没有太大问题的,但是在项目的辅导和打磨阶段或多或少是存在一些问题的,可能是方向和定位把握不准,也可能是工作方法出现了问题,这些问题恰恰成为赛场上输给对手的致命一击。还有很多没有冲出省赛的项目,往前追溯,肯定在校赛的时候就已经出现了问题。在最初的策划开展阶段,仅限于专题讲座、座谈、专业课等手段,没有利用更多的资源和平台宣传和引导,系列活动不多,组织力度不够,项目的挖掘只停留在表面,不深入不彻底。由于基础没打牢,根没扎深,导致在项目后期的辅导与打磨阶段,出现不可避免的漏洞和问题。所以高校应该通过开展围绕大赛的系列活动,实现项目的挖掘、辅导和打磨三个深度目标。

3 高职院校“双创”辅导员角色定位

高职院校承担着培养双创人才的重任,而辅导员的角色显得尤为重要。在双创人才培养中,辅导员要将“辅”的角色定位好,尊重学生的主体地位,同时,要突出“导”的地位,推动落实创新创业人才培养工作,引导学生树立创新思维和创业精神。

3.1 辅导员是学生树立创新创业观念的引导者

辅导员承担着高校基层思想政治教育工作的重任,是学生树立创新创业观念的引导者。辅导员开展理想信念教育,帮助学生树立正确的世界观、人生观、价值观,应该以创新创业为切入点,通过常规的思想政治工作,在与学生谈话或者班级教育中,传递创新创业观念,指引学生了解国家关于双创人才培养的政策,挖掘学生的创新创业潜能,增强学生创新创业动力,帮助学生树立正确的人生目标。^[2]如何在思想政治教育中融入创新创业教育,首先要找到两者之间的契合点,积极带动学生思考如何创新出彩,结合自身专业如何实现创业梦。

3.2 辅导员是培育校园创新创业文化的创造者

根据《普通高等学校辅导员队伍建设规定》对辅导员工作职能的描述,其中提到辅导员要加强校园文化建设和社会实践的指导,拓展学生的素质,培养学生的创新能力、实践能力。^[1]校园文化是学校的另一张名片,潜移默化地影响着学生,影响着学生对学校的认同和归属。辅导员在校园文化建设中起着关键作用。创新创业文化是创新创业人才培养中必不可少的环境要素,校园创新创业文化的形成需要辅导员深入了解学生的发展需求,依据校园文化传承、学生的专业特点、个性特征等方面精心设计、组织活动,大力建设校园精品项目,吸引学生主动参与,营造良好的创新创业氛围。

3.3 辅导员是学生创新创业能力提升的督导者

辅导员最熟悉学生,自学生进入大学直至毕业,接触最多的就是辅导员。辅导员能深入了解学生的需求,熟悉学生的思想状况,也比较熟悉学生的专业特点以及学生学习的特点,甚至对于学生的家庭教育背景也比较清楚。学生的创新水平如何,学生是否适合创业,辅导员有一定的判断力。针对学生个体的特点,辅导员对学生的创新创业能力提升可以给出恰当的建议。例如可以通过指导学生参加创新创业比赛,统筹创业校友资源,帮助学生创业项目孵化。在学生的创新创业能力提升过程中,辅导员充当督导者的角色,见证督促学生创新创业能力的提升。

3.4 辅导员是创新创业体系的支撑者

辅导员的职能优势得天独厚,与学生接触最广,跑行政部门最勤,向领导汇报工作最常,既可以对第一课堂教学进行有效反馈,又可以通过开展第二课堂学习来补充第一课堂的不足,对创新创业人才培养出现的问题能及时反馈并协助解决,能有序整合创新创业人才培养的各种资源。高职院校确立好创新创业人才培养的地位,调动教务处、就业处、学生处、产学研办公室等多个部门联动,此时,辅导员在其中起着穿针引线的重要作用。辅导员能在常规的思想政治工作中融入创新创业教育,也能密切配合创业学院形成创新创业教学体系,并对教学成果提供重要反馈。能有针对性地开辟第二课堂,组织有关创新创业活动,培育双创校园文化

氛围,增强学生的动手能力,挖掘学生的潜力,提高学生的创新创业素质。

4 高职院校辅导员服务“双创”人才培养工作的路径

4.1 践行创新创业思想

思想是行动的先导。辅导员服务双创人才培养,首先得实现引领创新创业思想。辅导员在创新创业人才培养中起到关键作用,高职院校辅导员要做好创新创业人才培养工作,不仅要熟悉创新创业政策,与时俱进,同时要汲取市场营销、电子商务、经济学、物流管理等多方面的专业知识营养,提升服务创新创业人才培养的水平,正确理解创新创业教育在人才培养中的定位,领会自身在双创人才培养中的角色定位。主动熟悉国内外政治形势、经济形势以及国家关于创新创业人才培养的文件精神,深刻领会新形势下的教育理念,积极引领创新创业思想。因为学生在学习生活中紧密接触辅导员,辅导员在班级教育中设计创新创业主题活动,通过交流、互动,指导学生更好地理解创新创业思想,激发学生创新创业潜能。

4.2 加强创新创业主题学习

按照高职院校开发创新创业教育改革办公室的办法,各系成立创新创业教育工作组,以及学生组建创业工作室等创新性做法,辅导员是创新创业教育改革的主力军。辅导员本身有一定的专业素养,为更好地服务创新创业人才培养工作,学校应提供更多的机会给辅导员参加创新思维、创业师资培训等方面的学习培训活动,同时组织辅导员参与学校的创新创业主题教研活动。此外,鼓励辅导员多听学生关于课堂教学的反馈意见,认真思考双创教育教学改革。辅导员应自觉朝着专业化的创新创业师资方向打造自身素养,掌握创新创业教育新方法,探讨创新创业教育新模式,走好专创融合的道路。

4.3 建立辅导员创业工作室

在掌握校友资源方面,辅导员与专任教师以及其他职能部门行政人员相比,有着得天独厚的优势。一般来讲,每一届的毕业生都有成功创业的。因为在校生与毕业生的专业学习背景一致,校友成功创业的个案对于在校生来说,有较强的借鉴性。辅导员通过建立辅导员创业工作室,建立校友联络

机制,实施“走出去”战略,通过走访创业学生,了解毕业生在创业路上如何克服困难,开拓创新,获得成功,及时梳理、研讨创业成功需要学生在校期间培养哪些品格和精神。同时,通过联络校友,把校友“请回来”,组织校友创新创业系列讲座,发挥朋辈的影响力,让在校学生与校友紧密接触,学生感到亲切,而且对创业不会感到遥不可及,增强他们创新创业的自信心。辅导员通过实地走访企业,也进一步丰富了创新创业的理论教学内容,通过案例分析生动讲解创新精神与品格,了解清楚大学生创业准备,提炼出成功经验与做法,更好地地传递给学生。

4.4 积极引导学生创新创业实践

学生创新人格的形成不能单纯依靠理论知识,也不是一蹴而就的,而是通过外化于行,内化于心,日积月累,潜移默化,逐渐形成进而丰富起来的。学生创新人格的形成过程需要辅导员的精心指导、悉心栽培。学生要实现创新创业实践能力的提升,除了自身的努力以外,还需要辅导员的个性化指导。创业中,创业者的品格尤为重要,高职院校辅导员可以在大一学生开展创新思维训练,在激发学生创新创业意识的同时,开发学生的思维,开拓其眼界。^[4]大学二年级,可以根据学生特点,带领创业意向特别强烈的学生进入辅导员创业工作室开展创业体验活动。例如带领这部分学生走访企业,拜访校友,通过讲座、座谈等方式与创业者深入接触,总结心得体会,思考创业项目意向。到了大学三年级,重点指导学生自己组队参与企业实习、组建创业工作室等。另外,开展三个年级共同参与的创新创业实践活动,例如举办科技文化节活动,“创新、创意及创业”三创大赛,指导学生建立创业社团等。辅导员通过指导创新创业实践活动,丰富第二课堂,潜移默化地培养学生的创新精神与品格。

同时,辅导员应该牢记双创导师的定位和使命。双创导师具有军师、监工和教练的三重定位,基于定位,衍生出了三重使命。第一,作为军师,

我们要审时度势,看清方向。分析项目本身所处的大势,包括行业、市场和对手,选择合适的赛道和方向,帮助团队明确自身的定位、价值和壁垒等等。第二,作为监工,我们要做好过程监督和结果检查,及时发现问题和纠偏。检查交付的时候要以更高的标准,并最好提出具体的意见和要求。小步快跑,快速迭代,师生互相协同动起来。第三,作为教练,我们要让学生多思考、多研究、多总结、多提炼,用“严刑拷打”的方式倒逼学生成长。尽可能具体地告诉学生我们的高标准和严要求是什么,不能:“言简意赅”,要详细到PPT的撰写、路演文字稿的准备、LOGO的设计等等。还有更重要的一点是,不要忘记鼓励和肯定,对团队要有信心和耐心,不能轻易地替代他们思考,授人以鱼不如授人以渔。通过发挥导师的定位和使命,推动整个大赛期间项目的顺利开展。

5 结语

大众创业,教育先行;万众创新,文化先行。没有创新的人才,不可能有创业的成功;没有创新的教育,不可能有创新的人才。随着中国经济的发展,高职在创业创新教育方面取得巨大成就。高职院校的辅导员们肩负着培养创新创业人才的重要责任和使命,让我们只争朝夕,不负韶华,在创新创业道路上不断前进。

参考文献:

- [1] 郑少芳. “双创”背景下高校创新创业教育发展的路径选择[N]. 牡丹江教育学院学报, 2019(10): 30-33.
- [2] 曾玲. 从“双创大赛”谈高职院校赛教一体的专业人才培养[J]. 中国商论, 2017, 08(24): 188-189.
- [3] 柯凯红. 高职院校“双创型”人才培养视角下辅导员工作探析[J]. 高教学刊, 2018(19): 36-38.
- [4] 郑国环. 创新创业背景下高校辅导员职业能力提升路径研究——以浙江S高校为例[D]. 南京农业大学, 2016, 05(01).

收稿日期: 2020-01-10

作者简介: 万军妮(1994-), 女, 山东水利职业学院辅导员, 硕士研究生, 从事学生管理工作。

基于智慧图书馆的高职院校阅读推广研究

张风燕

(山东水利职业学院, 山东 日照 276826)

摘 要: 大数据时代, 用户阅读环境的不断变化及新型技术的层出不穷给阅读推广带来了挑战。文章通过总结阅读推广发展现状, 结合智慧图书馆技术信息优势, 进一步构建了智慧图书馆系统支撑下阅读推广模式框架, 并提出了进一步发展的建议。

关键词: 阅读推广; 智慧图书馆; 阅读服务

大数据时代, 智能技术不断更新改进, 智慧图书馆取代传统图书馆成为一种必然的趋势。智慧化时代的到来, 给阅读方式带来了全新的冲击和挑战。随着阅读推广工作的深化, 基于用户需求的阅读推广服务内容越来越个性化和专业化。在智慧化大数据背景下, 智慧图书馆的发展为阅读推广带来了新的思路, 促使人类思考如何充分发挥智慧图书馆的智慧性, 更加高效地助力阅读推广的开展, 从而满足用户更加多元及个性化的阅读需求。本文通过总结阅读推广发展现状, 结合智慧图书馆技术信息优势, 进一步构建了智慧图书馆系统支撑下的阅读推广模式框架, 并提出了进一步发展的建议。

1 高校阅读推广现状分析

高校图书馆阅读推广主要着眼于焦阅读推广活动研究, 其服务创新多注重形式、方法的改变, 但在联动性、持久性与时效性方面, 仍需不断探索。总体来说, 高校阅读推广可分为三个方向: 一是对于阅读推广基础理论的研究; 二是对于阅读推广活动的案例研究; 三是对于阅读方式、行为及对象的研究。不同专家学者从不同的角度对以上三方面进行了分析和研究, 不同程度地揭示了当代高校阅读推广的现状。

纵观相关文献, 阅读推广虽然取得了一定的理论和实践成果, 但仍有一些被人们所忽视的问题。

首先, 阅读推广忽视了用户阅读行为与资源之间的相关性研究。图书馆馆藏资源的利用情况与读者的阅读兴趣、阅读行为、搜索轨迹等行为密切相关, 以往阅读推广只关注馆藏借阅量与阅读推广的关系, 却忽视了用户阅读行为和馆藏资源、用户与用户、资源与资源之间的变化规律及相关性分析。

其次, 阅读推广忽视了用户阅读需求及相应智能技术的应用。以往阅读推广数据支持较少, 其阅读推广效果以借阅量为判断标准, 缺乏对用户阅读行为数据的掌握, 缺乏了解读者的阅读兴趣及阅读需求。同时除了利用时下较为流行的微博、微信等新媒体技术进行推广外, 较少有探索智能技术在阅读推广中的应用。

最后, 阅读推广忽视了数字阅读及专业阅读推广。我国国民数字阅读率逐年上升, 移动端阅读时长逐年增加, 电子书阅读量逐年上升, 纸质书阅读偏好逐年下降。以往阅读推广活动主观意愿较强, 推广主体决定推广内容, 缺乏其合理性, 且主要以大众阅读为主, 较少涉及专业性阅读推广内容。

2 智慧图书馆系统支撑阅读推广的优势

智慧图书馆以新一代信息技术为基础, 感知、分析、整合图书馆资源、用户、服务与管理等各方面的数据, 对用户多元个性化需求做出智能响应, 实现更高效、更便捷的图书馆运作模式。

2.1 智慧图书馆为阅读推广提供了大数据分析 与智能技术支撑

智慧图书馆可以获取用户阅读相关行为的数据、图书馆资源分布及利用的动态数据以及图书馆管理与服务相关数据。通过对这些大数据进行科学分析可以适当开发馆藏资源,掌握用户阅读偏好及兴趣,进一步细分用户并规划阅读推广,对用户动态资源需求进行智能推送,还可以分析阅读推广效果,为用户提供更加智能、精准的阅读服务。

2.2 智慧图书馆为阅读推广提供线上智慧服务平台

传统的阅读推广大多在实体场所、纸质资源之间进行,其阅读推广活动局限于具体场所及固定的时间,组织起来有一定的成本,加之现场读书分享交流记录及成果不易保存、交流时间有限等很容易影响阅读推广效果。智慧图书馆为阅读推广搭建了一个集资源、用户以及服务一体的网络门户平台,可根据用户信息行为轨迹,智能地推送相关资源,对资源进行评价、个性化订阅,用户之间形成互动。利用该平台围绕特定阅读主题进行交流、探讨、分享甚至组织虚拟阅读活动,不受时间、场所的影响,可以随时互动,内容丰富、传播迅速、覆盖面广、成员众多,对阅读推广和深化读者阅读活动具有独特优势。

2.3 智慧图书馆为阅读推广提供科学合理的规划方案

在精准了解用户、资源及相关服务等信息的前提下,智慧图书馆阅读推广解决方案不但能够提高阅读推广效率,还能保障阅读推广的合理性、时效性和适应性,从而有效避免以往靠主观经验推广而导致的低效率问题。

3 智慧图书馆系统支撑下的阅读推广模式

智慧图书馆的阅读推广重点在于发现用户数据及资源数据背后的规律,掌握用户的兴趣偏好,进一步细分用户,注重专业和大众阅读推广相结合,对数字阅读、专业阅读、主题阅读等内容的深化,以提高不同类型用户的阅读兴趣及能力。智慧图书馆在统一的智慧门户上集成了图书馆用户、资源、管理与服务相关的各个系统,这些系统在平台上聚集了海量的数据,为阅读推广工作带来了巨大的价

值。主要表现在以下三个方面。

3.1 数据与技术支撑

图书馆数据的主要来源是用户数据和馆藏资源,像用户性别、院系专业、年级、路径信息等,对于这些数据可以通过智慧图书馆后台记录及访问日志获取。对用户数据进行分析以便掌握用户阅读兴趣、偏好,进而细分读者,以便开展更为智能、精准的服务。

3.2 智慧图书馆系统下的阅读推广要素分析

(1)推广主体。阅读推广的主体不仅是馆员还可以是被推广对象,如学院教师、知名人士、学生团队以及其他校内外、社会各界的组织机构。

(2)推广内容。通过对不同读者不同内容的推广,读者之间的互动以及对资源的评价,让读者去发现优质的阅读资源。对于普通读者,阅读内容以大众阅读为主激发读者的阅读兴趣。对于研究者,以学科专业相关领域阅读为主,侧重点是对学科专业领域阅读资源的推荐。对于管理者的阅读,以学科发展态势、教育教学动态、专业领域人才的关注为主,可以推荐一些学科研究进展及报告、相关会议、学科领域专家等等。

(3)推广方式。主要通过门户或线上、移动端进行推广,注重用户体验。智慧图书馆下的阅读推广以门户形式进行,通过虚拟场景设置,将所需资源通过不同场景呈现给用户。除了利用微博、微信等新媒体进行移动端的推广,还可以开发智慧图书馆 APP 等。

(4)在推广实施过程中,需注意时时关注监测用户数据及资源数据的变化情况以评估阅读推广的效果。考察智慧图书馆支持下阅读推广的效果,从阅读推广实施前系统的数据调研、实施过程中的数据变化监测和实施后的服务效果用户在线反馈等全面进行评估。

4 对高职院校阅读推广的建议

高职院校作为国家应用型人才培养的重要来源,做好阅读推广具有举足轻重的作用,高职院校可根据院校特色更好地开展阅读推广工作。以上述阅读推广理论为原则,结合高职院校特点,为更好地做好高职院校阅读推广,本文提出三点建议。

4.1 尽快建立和运行大数据平台

大数据时代,信息就是一切,抓住信息、分析

信息就能取得事半功倍的效果。对馆藏文献资源元数据进行结构化描述、整合、组织及对资源本身内容的挖掘更有利于数据分析。为打造新一代的智慧图书馆,高职院校图书馆应对现有的资源元数据进行重新梳理和组织。打破图书馆馆藏中只有资源堆积没有资源分析的原始做法,通过建立文献元数据仓储,对所订购的各数据库、图书资源进行去重、排序,将纸本文献元数据与数字文献元数据整合在一起,进而将纸质文献和数字资源进行整合、聚类,管理及利用好资源及用户数据,提供完整的数据信息,为分析信息、提供智慧化服务提供硬件支持。

4.2 多维度分析用户偏好

馆藏资源智能推荐最大的特点是分析单一用户、多用户之间信息行为与资源之间的相似性来匹配资源。当用户在系统中被记录的内容越来越丰富,如对资源的打分及评价、与关注的用户互动,这些记录可以利用情感分析方法进行文本分析及情感属性层匹配,进而挖掘出用户的情感偏好。对于用户兴趣偏好的挖掘主要通过集合用户对资源的评论挖掘出资源本身细粒度的属性特征,如资源的质量、页码、薄厚、版本、年代等,这些属性特征可以在用户评论中表现出来,也是用户选择资源的一些依据。在用户网络交互关系中融入推荐算法可以增加推荐的准确性。用户之间的网络社交关系可能是显性的(如相互关注的好友),也可能是隐性的(如用户之间共同讨论了某个阅读资源),通过对用户情感偏好、兴趣偏好及互动的分析可以计算出用户之间的相似度即挖掘用户的社交偏好。基于以上多维度的用户偏好融合,能更好地挖掘用户的目标资源,从而达到精准的智能推荐,实现面向用户更为精准、个性化的数字阅读推荐服务。

4.3 深度挖掘用户数据

用户数据可帮助图书馆精确了解用户需求,为图书馆调整服务战略和规划提供参考依据,因此用户数据分析不能只建立在访问量、浏览钮、收藏量、下载量以及文献流通数据增减等指标上,更有赖于对页面停留时间、留言和资源评论及用户之间互动等非结构化数据的监测管理和透视挖掘。另外,开展与不同部门机构系统之间的对接,对用户数据进行多维分析,如结合学校的选课成绩系统、

机构知识库等,将读者的专业及其教务部门系统提供的个人选课信息、成绩情况、机构知识库中个人的学术成就等关联,分析用户的阅读行为及与学术成就的相关性,为专业阅读推广及效果评估提供依据。

4.4 增强读者个性化体验

现有的智能门户各模块较为固定,有搜索引擎、资源智能推荐、个人门户及其他系统组成的协同门户构成,读者登录后应根据自己喜欢的风格定制喜欢的模块,包括对个人门户、资源搜索及推荐、协同门户具体功能模块、布局、背景颜色或音乐等的选择,这样才能形成最佳体验,增加粘性,吸引阅读。尽管智慧图书馆系统支撑下阅读推广具有极大的优势及价值,随之而来的更多问题需要我们去思考,比如智慧图书馆系统中读者的隐私问题、共享资源的知识产权问题等。

参考文献:

- [1] 王波. 阅读推广、图书馆阅读推广的定义——兼论如何认识和学习图书馆时尚阅读推广案例[J]. 图书馆论坛, 2015(10): 1-7.
- [2] 范并思. 阅读推广的服务自觉[J]. 图书与情报, 2016(6): 72-76.
- [3] 王丹, 范并思. 图书馆阅读推广基础理论流派及其分析[J]. 大学图书馆学报, 2016(4): 23-29.
- [4] 王彦力. 以信息技术为支撑的阅读推广模式研究[J]. 大学图书馆学报, 2016(4): 30-35.
- [5] 秦疏影. 高校图书馆精细化阅读推广模式研究与效果评价[J]. 图书情报工作, 2015(16): 45-49.
- [6] 严贝妮, 吴庆梅. 多视角阐释下的中外图书馆数字阅读推广研究进展[J]. 图书馆, 2017(7): 61-67.
- [7] 王宇. 创新视域下图书馆阅读推广规划与实践[J]. 图书情报工作, 2017(6): 5.
- [8] 张沪月. 高校移动阅读推广活动中读者互动行为研究——基于社会网络分析视角[J]. 图书情报知识, 2016(3): 89-95.
- [9] 王彦力, 刘芳兵, 杨新涯. 以信息技术为支撑的阅读推广模式研究[J]. 大学图书馆学报, 2016(4): 30-35.

收稿日期: 2019-09-24

作者简介: 张凤燕(1985-), 女, 山东曲阜人, 山东水利职业学院馆员, 研究方向: 信息集散规律。

“教学做”一体化教学改革探索

刘福臣 王延恩

(山东水利职业学院, 山东 日照 276826)

摘要:针对高职学生的特点,根据《工程地质与土力学》课程特点,积极开展试验室进课堂、课堂进试验室、课堂进施工现场的教学改革,探索出课堂教学的“教师讲授基本知识—学生消化掌握—学生实际操作”、实训教学的“教师讲授实训原理—学生试验步骤—完成试验过程—试验分析与资料整理—提交试验报告”、现场教学的“工程技术人员讲授、示范操作—学生听讲、观察—学生独立操作”等多种“教学做”一体化模式,重视学生在教学活动中的主体地位,通过野外地质实习、参加生产服务项目、技能大赛等课外单项训练,着重培养学生分析问题、解决问题、动手操作的能力,提高综合技能。

关键词:“教学做”一体化; 试验实训; 技能培养; 教学改革

针对教学中出现的问题,力求学生做到掌握原理、搞清概念、加强实践、提高技能^[1]。经过几年的探索实践,对《工程地质与土力学》课程探索实施了“教学做”一体化教学改革,在教学中坚持以学生为本,让学生主动参与,亲自动手,亲自操作,加强学生的专业技能培养,坚持以实践为本,注重职业素质的培养,取得了显著成效。

1 “教学做”一体化改革方案设计

《工程地质与土力学》“教学做”一体化教学改革,遵循课堂教学与现场教学相结合、实训教学与生产项目相结合、课内基本技能培养与课外综合技能提升相结合的原则,围绕教室、试验室、施工现场、野外实习基地等教学场所,开展不同类型、不同方式的“教学做”活动,教学改革方案如下:

1.1 课内计划学时方案设计

本课程计划52学时,着重培养学生工程地质、土力学的基本知识、基本技能,按照一体化改革思路,分为以下几个板块:

(1) 地质录像4学时。主要观看地壳运动、

岩溶、地震、地下水地质作用、滑坡等录像片。

(2) 室内试验实训18学时。将涉及到试验实训内容的讲课,全部安排在试验室进行,实行教师讲授→学生实操→试验报告提交→教师对试验结果评定→试验结果不准确或错误进行反馈→学生重新试验→试验结果达到要求。

(3) 室外现场教学6学时。与工程密切联系的有关内容,如地形地貌观察、基坑验槽等内容,可以安排在室外现场教学,教师、学生、现场技术人员共同完成某一项目的现场数据采集、测试,学生将数据带回学校,分析整理提出分析报告,教师审核并进行点评。

(4) 课堂教学24学时。理论性较强的基础知识和基本概念,安排在课堂内讲授,积极开展岩石标本、教学模具、便携式教学仪器进课堂、进教室活动。

(5) 野外地质实习3天。分析实习区内的地形地貌特征,探究各种物理地质现象的成因类型,测定倾斜岩层的走向、倾向、倾角;分析实习区内

地质构造类型,分析实习区的水文地质条件、地下水的补给、运动、排泄规律。

1.2 课外单项训练项目安排

在教师指导下,选拔部分学生成立“土工试验小组”“岩土工程勘察小组”等科技活动小组,常年参与土工试验室的管理,定期开展土工试验、工程勘察等活动;根据技能大赛的不同要求,选拔部分学生集中进行土工试验技能培训,参加各类技能大赛,提高学生的技能。

2 将试验室搬进课堂,培养学生的学习兴趣

课堂教学 24 学时中,根据不同的教学内容,开展试验室进课堂、进教室活动。教师将岩石标本、教学模具、便携式教学仪器带进教室,参与课堂教学活动。采取“教师讲授基本知识—学生消化掌握—学生实际操作”的“教学做”一体化模式。如讲到岩石分类时,将不同种类的岩石标本带进课堂,教师首先讲解岩石的成分、结构、构造、分类等基本知识,然后安排 10 分钟让学生成分消化掌握相关知识点,再将学生分组,每组学生详细对岩石标本进行观察、记录,鉴别不同岩石;讲到岩层的产状及地质罗盘仪的使用时,教师首先介绍岩层走向、倾向、倾角基本概念和地质罗盘仪的构造和使用方法,每组学生分发一个罗盘仪和一个岩层模型,学生在课内测出岩层的产状三要素,下课前 10 分钟将每组的测量结果提交给教师,教师给予评判。试验室进课堂活动,调动了学生的主观能动性和积极性,激发了学习兴趣,提高了发现问题、解决问题的能力 and 动手操作能力,教学效果得到了极大的提高。

3 将课堂搬进试验室,提高学生的动手操作能力

土工试验是工程地质与土力学的重要实践环节,通过土工试验,学生可以提高对基本理论、基本概念的理解,提高动手操作能力。以往的土工试验课,学生不太重视,做试验之前,教师已将试样、仪器、试验原理、试验步骤全部准备完毕,学生只是机械地按步骤试验,对试验原理、出现的问题、成果整理不重视,试验效果不理想。

室内试验实训 18 学时,全部安排在试验室进行,采取“教师讲授实训原理—学生熟悉试验仪器

和试验步骤—学生完成试验过程—试验结果的分析与资料整理—提交试验报告”的“教学做”一体化模式。教师在试验室讲授试验原理、试验成果整理等基础知识,学生完成试样的制备、试验仪器的准备、试验目的、试验步骤、试验成果的整理等整个试验过程,试验中教师给予必要的指导和监督,学生最终提交试验报告,教师对试验结果的评定,将对试验结果不准确或错误反馈给学生,学生利用课外时间重新试验,直至试验结果达到要求。通过学生亲手操作试验,培养学生独立完成试验、独立思考的能力,加深对工程地质学、土工试验等实践性内容的理解掌握,提高了学生的基本技能^[2]。

4 将课堂搬进施工现场,提高学生理论联系实际的能力

随着工程建设规模的日益扩大,我们身边到处都是建筑工地,利用身边的每一处工地,积极开展课堂进工地、课堂进工程教学活动,采取“工程技术人员讲授、示范操作—学生听讲、观察、分析—学生独立操作”的“教学做”一体化模式。如组织学生到岩土工程勘察现场教学,工程技术人员首先介绍工程现场的基本情况,示范演示取样、岩芯编录、原位测试等技术工作内容,学生按照规范要求,学会掌握以上技术工作要点;如组织学生参加基坑验槽工作,引导学生现场观察土的湿度、黏性、软硬状态,大致判断土的名称;从槽壁槽底的土层分类、厚度变化、组成、孔隙、颜色和状态,判别槽底是否都属达到要求的原状土,土质是否均匀,有无局部异常现象;最后填写验槽报告,参与完成整个验槽工作。将课堂搬进施工现场,让学生融入真实的工程环境中,提高了学生学习的目的性和针对性,学生理论联系实际能力有很大提高。

5 野外地质实习,强化学生分析问题、解决问题的能力

野外地质实习是该课程的重要实践环节,通过地质实习能直观反映课堂所讲内容,使学生直接观察和了解一些野外地质现象,增加感性认识,扩大视野。如讲到断层的类型、地堑、地垒构造,在课本上只能根据示意图掌握其定义,到野外学生根据其地质特征,亲身观察断层特征、性质,并认识到断层对工程的危害,大大开阔了视野,丰富了课本

知识。严格的实习组织管理、丰富的实习内容，使学生在野外学会了在课本上学不到的东西。有的学生在实习结束后，普遍感觉到地质知识对本专业的重要性，大大激发了学习热情，非常感谢学校提供实习机会。实习过程中，教师和学生一起冒烈日、顶严寒，极大地感染了学生，培养了学生吃苦耐劳的精神。

6 学生参加生产服务项目，对接岗位需求

为加强学生对该课程基本理论的理解，强化工程实践能力训练，培养学生的科技兴趣、严谨的工作作风、岗位技能，在专业教师的指导下，学生成立“土工试验小组”，成员一般为 4-5 人，常年参加土工试验室的日常活动和科研生产项目，试验内容涉及含水率试验、密度试验、液塑限试验、压缩试验、剪切试验等所有土工试验项目，学生完成土样从取样、包装、运输、保存、室内试验、资料整理等全过程，独立完成土工试验项目。大量的土工试验生产活动，极大地提高了学生的学习兴趣，提高了学生的理论联系实际能力，有的学生毕业后直接上岗成为技术骨干，最大程度地实现了与岗位对接。

7 组织学生参加技能大赛，深化提升综合技能

组织选拔优秀学生，积极参加各类技能大赛。由 1 名指导教师和 3-5 名学生组成土工测试参赛团队，教师负责学生的各种业务培训，学生全天进驻试验室，集中接受大赛各项技能训练。根据实际情况，参赛队有时到国内土工试验水平较高的企业、科研机构进行短期强化训练，提高试验操作规范性和熟练性，最大程度地提升学生地综合技能。如第七届全国水利高等职业院校技能大赛，竞赛内容包括理论知识和实践技能两部分，组织学生对土的成因、结构构造，颗粒级配，土的物理性质和状态指标，土的渗透性、压缩性、击实性、土的抗剪强度等基本知识进行强化训练，同时加强实践技能训练，熟练使用土工试验软件。学生的综合技能有了

较大提高，同时提高了学生之间的协作精神、团结精神。

8 “教学做”一体化改革的几点思考

(1) 教学班级学生人数的剧增，不利于“教学做”一体化教学。专业学生人数较多的班级，受场地、师资等因素的制约，开展“教学做”一体化教学难度较大，最好为小班上课，学生人数不宜超过 40 人。

(2) 试验室必须具备课堂教学的设施。试验室除具有实训功能，还应有必备的上课功能，如黑板、座椅，让学生能够听课、记笔记。

(3) 课外单项训练，必须争取学校的政策支持 and 经费支持。组织学生课外单项训练，教师会付出很大的心血和工作量，必须争取学校政策和经费上的支持，否则不能很好地开展各种素质拓展活动，势必会影响学生综合技能的提高。

(4) 野外地质实习，教师人员少、学生管理难度大。大专业的地质实习，同一专业的班级必须同时安排，由于学生人数多、指导教师数量少，加之部分学生不注意听讲，野外各种干扰多，学生听讲效果受到一定影响，不能有效地管理督促学生实习，实习效果不甚理想。

(5) 建议学校制订相应的配套激励政策，全面开展“教学做”一体化改革，提高教育教学水平。

参考文献：

- [1] 刘福臣. 工程地质与土力学考试改革与实践[J]. 中华当代教育, 2004(10).
- [2] 刘福臣. 土工试验教学方法改革与实践[J]. 高等职业教育, 2012(10).

收稿日期: 2019-01-11

作者简介: 刘福臣(1963.02-), 男, 山东栖霞人, 山东水利职业学院教授, 主要从事水文地质、工程地质的教学、科研与生产。

校企合作构建智慧水务人才培养模式探讨

冯 艳

(山东水利职业学院, 山东 日照 276826)

摘 要: 水务行业转型升级背景之下, 智慧水务人才需求剧增。山东水利职业学院与北控水务集团践行国家产教融合政策, 探索校企合作人才培养新模式, 共建水务管理专业 (智慧水务方向)。本文在开展校企合作实践的基础上, 对智慧水务新型人才培养模式的构建进行探讨。从建立企业全过程深度融入、人才培养体制、构建长效稳定的“三合作”育人机制、建立产教多点结合的多元化合作等方面给出建议。

关键词: 产教融合; 校企合作; 智慧水务; 人才培养模式

0 引言

随着国民经济的发展, 日益增强的环保压力倒逼存量资产提质增效, 促使水务行业的管理模式由粗放型管理向着精细化管理转变。云计算、5G 等新技术应用的日益广泛, 使智慧水务已然成为企业转型升级的有力工具, 同时也对水务行业人才提出了新的要求,^[1]符合实际需求的智慧水务专业人才显得尤为紧缺。

智慧水务专业高素质人才需求促进院校自身专业建设和发展, 也促进行业企业人才培养的创新发展。深化产教融合是解决企业人才需求与高校人才供给脱节问题的有效途径, 也是高等教育转型发展的必然。通过深度校企合作, 为整个环保行业输送智慧水务领域的创新型、复合型人才, 促进产业升级, 是职业教育面临的重要任务。

2019 年, 山东水利职业学院与北控水务集团合作成立了北控水务学院, 积极践行国家产教融合政策,^[2]合作共建水务管理专业 (智慧水务方向)。本专业尚属全国首创, 专业特色鲜明, 品牌效应明

显, 所形成的数字化转型模式在专业建设中可借鉴、可示范、可推广, 具有很强的引领示范作用。通过对本专业进行校企合作的实践经验总结, 在促进该专业的产教融合走向深入的同时, 对探索校企协同合作育人道路也具有重要的理论和实践意义。^[3]

1 “引企入教, 产教融合”——建立企业全过程深度融入的双主体人才培养体制

按照“目标共同定、资源共同建、人才共同育、成果共同享、责任共同担”的合作办学机制共建专业。^[4]如图 1 所示, 以学校的教育教学资源为基础, 以企业的行业优势为平台, 持续深化校企合作的广度和深度。校企双方共同确定人才培养目标, 共同设计人才培养方案, 共同制定教学运行计划, 共同组建教学团队, 校企文化相互融通, 培养质量共同管理, 共建实训实习基地, 共建在线教学平台及课程资源, 共同搭建学生就业渠道, 在专业建设、教学科研、人才培养、社会服务、创新创业和学生就业等方面开展全面深入的合作。



图 1 企业全过程深度融入的人才培养体制

采用“2+1”校企合办专业模式。如图 2 所示，由企业和校方双方共同参与招生，学生入学后注册为学校的统招专科学籍；学生第 1 学年以学习学校原有通识课程及相关专业基础课为主，学习企业专业核心课为辅；第 2 学年在学校进行专业核心课、实训技能课、实训项目及考证培训课程学习，企业为学校免费培训专业核心课教师，部分核心专业课和实训项目师资由企业派往学校授课；第 3 学年学生统一安排到学校所在省份企业业务区指定的培训基地统一实训，并推荐就业。学生毕业考试合格后获得山东水利职业学院专科文凭及相关证书。

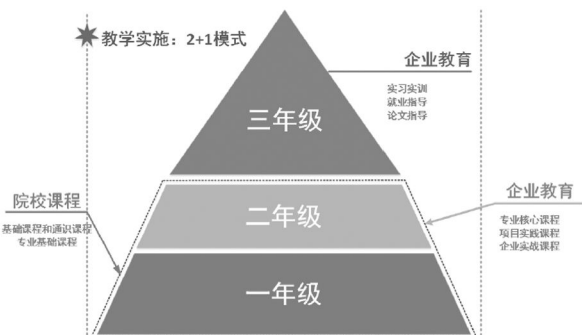


图 2 “2+1”校企合办专业模式

2 “互惠互利、优势互补”——构建长效稳定的“三合作”育人机制

学校与企业要实现深度、持久的合作，必须建立互利、优势互补的运行机制。依托企业主体，建立校外学习班与企业进行战略合作，开展企业、学校、学生“三合作”模式。

“三合作”模式促进学校专业建设。依照培养方案，本专业的学生从跟岗实习开始到企业培训学习，对学校的水务管理专业人才培养而言，将更具针对性和实用性。另外，将学生的培养体制与市场结合，学生校内学习过程中，将学生在校的上课内

容与水务行业企业的具体需要相对接，有效地将学生所学的知识与当前市场需求结合起来；通过校企共建智慧水务专业实习基地，实现经营管理优势互补，且校内与企业资产积极参与，搞好资产运作，可以最大限度地提高各资产的价值增值及最大化，并增强高等职业学校的综合实力和办学水平。

“三合作”模式有利于企业长远发展。对企业来说，需要既懂生产、又懂内外部管理的复合型管理人才；需要掌握水厂复杂工艺技术、化验技能、基本设备维护技能，以及信息化平台应用管理的全能型工艺技术人才。但企业并不具备一些教育软件和硬件设施，同时也受到教育专业人员不多、理论知识不足、间歇性工作等制约。因此，通过与合作，一方面可以补充公司的部分技术力量，另一方面，也可以利用学校的资源，加强与专业人才的联系，同时有利于确立社会服务型企业的形象，扩大社会影响力。

“三合作”模式促进学生就业。学校通过一系列的教学方法改革设计达到提高学生专业技能水平的目的，具体做法体现在：采用情景模拟教学与真实的事例、项目驱动式教学、多模块组合教学、信息技术一体化教学等先进教学方法；通过目标明确的专业技能训练，实施“课外课中教技能，毕业多功能，凭技能就业”教育模式；通过专业技能比赛及校外行业联盟协会技能大赛的举办，加强实践教学；定期组织专业技能考试，鼓励学生考证，鼓励学生“双证”毕业。学生在校学习期间，有机会到企业直接参加专业性的应用实践，实现学校教育与社会教育的有机结合。经过一年这样的锻炼，学生在做中学，学中做，既锻炼了动手能力，竞争意识和社会实践能力也得到增强，有效促进学生由“学校人”到“职场人”的角色转变。

3 “多点结合、多元共享”——建立产教多点结合的多元化合作

3.1 校企合作共同制定人才培养方案

校企双方合作成立由水务行业、企业专家、一线工程师及专业教师组成的专业教学指导委员会，先后在山东泰安、青岛、湖南长沙、广东珠海召开人才培养方案制定、教材建设、师资培训等专门会议。依据职业标准与个体发展需求，明确具体的知

识、能力结构和职业素养要求等人才培养规格，共同制定专业人才培养方案。借鉴“二元制”模式，校企双方共同制定专业建设标准、专业课程标准、实训基地建设标准等。根据智慧水务专业的人才培养需求，双方共同负责实践课程的教材、教辅（课件、实践案例、教学录像、教学大纲、考试大纲、题库等）、考核、方案等的研发工作，并确保所提供的教学产品符合教学要求。

校企双方联合派遣教师承担教学和相关管理工作，联合对学生的学业成绩进行考核，对考核结果达到人才培养方案要求的学生，颁发国家承认的普通专科文凭和相关的职业技能资格证书。

3.2 校企合作共同强化专业课程体系改革与课程重构

校企双方共同构建以就业为基点，满足工作岗位（群）必须知识技能和职业素养的课程体系。水务管理专业（智慧水务方向）是国内首创的新兴专业，在课程设置中，山东水利职业学院与北控水务集团联合，并充分利用北控水务集团智慧水务研究院的专业人才优势，依托其在引领行业发展过程中的实际运行操作经验，联合研发 5 门专业核心课程。专业核心课程的教学在智慧教室进行，实现了人工智能在教学中的应用。本专业建成的“水处理工程技术”与“给排水管道工程”两门在线开放课程均已上线。

3.3 共享师资资源，构建产教融合的教学团队

企业引荐行业企业专家和院校专业教师进行交流互动；为院校教师培训提供企业方案，完善人才、管理、技术方面的交流内容，传授国际领先的水务管理专业技术；聘请水务行业企业优秀管理、技术专业人员担任学校兼职教授、教师，具体完成专业课程和实践技能课程的相关教学任务，使高职教育适应企业技术业务、管理发展的要求。

学校教师在校企合作的企业开展实践学习，通过开展企业调查研究、专项课题研究、企业内部技能认证、校企合作项目的开发等，提高自身的综合素质和实践能力，为职业教育中师资力量提供了保障，也为教师的技能模式转型奠定了坚实的基础。^[5]

3.4 实训基地建设

科学规划教学实训基地，实现产、教、评一体化。院校和企业方针对智慧水务专业人才培养的需求，以技能水平提升、技能等级鉴定、企业标准输出、蓝领职业通道、教师资源支撑、学生素质提升为目标建设实训基地。从课程设计、考核标准、教师聘任、基地建设多维度加强实训基地建设，更好地服务智慧水务专业人才培养。^[6]

4 校企合作培养智慧水务专业人才成效

北控水务学院成立以来，积极探索校企合作新模式，在水务管理专业智慧水务方向的专业建设、人才培养模式改革中更新思维观念，充分发挥和整合学校与企业双方的优势资源，共同培养水务管理专业（智慧水务方向）人才，践行产教融合新实践。双方优势互补，共同保障生源、教学、实训和就业质量，在行业发展趋势、专业技能需求等方面进行了前瞻研判，在行业前沿打造水务管理专业（智慧水务方向）人才能力建设模型，为增强环保产业核心竞争力，汇聚发展新动能提供有力支撑。

参考文献：

- [1] 陈栋栋. 科技赋能环保:塑料释放新想象 垃圾处理成风口 智慧水务成亮点[J]. 中国经济周刊, 2020(1): 74-75.
- [2] 王贞惠,王树生. 产教融合视域下企业学院的历史溯源、时代特征及现实路径[J]. 教育与职业, 2019(24): 94-99.
- [3] 纪克玲,王新. 基于校企融合下的校企合作培养模式实践与探索[J]. 职业, 2019(14): 26-27.
- [4] 韩西清. “双高计划”背景下高职院校校企合作的任务与举措——基于契约理论的视角[J]. 现代教育管理, 2019(10): 119-123.
- [5] 杨润贤,李建荣. 论产教融合背景下高水平骨干专业建设中的教师专业发展[J]. 教育与职业, 2019(24): 57-61.
- [6] 吴健. 新时代职业教育产教融合、校企合作向纵深发展的研究[J]. 成人教育, 2019, 39(11): 51-58.

收稿日期: 2020-03-01

作者简介:冯艳,女,山东水利职业学院辅导员,化学工程硕士,水务管理专业(智慧水务方向)校企合作班班主任。

新时代高校辅导员思想政治教育工作路径探索

谭梦露

(山东水利职业学院, 山东 日照 276826)

摘要:随着我国高等教育的迅速发展,办学规模逐渐扩大,社会思潮日益多样化,高校辅导员对学生开展思想政治教育工作显得越来越重要。新时代赋予高等教育新任务,高校辅导员势必要与时俱进,探索新的工作路径。本文立足新时代高校思想政治工作特点,论述了新时代高校辅导员在思想政治工作中的作用,分析了高校辅导员在进行思想政治教育工作中的问题与困境,总结了新时代高校辅导员开展思想政治教育工作的实现路径,切实落实立德树人的根本任务,力争推动高校思想政治工作取得新成绩。

关键词:新时代;辅导员;思想政治教育

1 新时代高校辅导员在思想政治教育工作中的作用

2019年3月18日,习近平总书记在思想政治理论课座谈会上指出,“思想政治理论课是落实立德树人根本任务的关键课程,办好思想政治理论课关键在教师。”当前,辅导员队伍是我国高校“大思政”格局下的一支关键力量,是开展大学生思想政治教育的骨干力量,是高等学校日常思想政治教育和管理工作的组织者、实施者、指导者。辅导员的思想政治教育工作,就是要“给学生心灵埋下真善美的种子,引导学生扣好人生第一粒扣子”,帮助学生树立正确的世界观、人生观、价值观。

1.1 辅导员是开展大学生思想政治教育的骨干力量

坚持立德树人,提高人才培养质量,这是我国高等教育内涵式发展的本质要求和根本使命。新时代背景下,高校坚持以立德树人为思想政治教育的根本任务,这是辅导员工作的时代新要求。辅导员工作贯穿高校学生管理工作的始终,在各个环节都发挥着重要作用。辅导员作为与学生接触最多的、

联系最密切的思想政治教育者,必须将主流意识形态贯穿到学习和生活的各个环节,实现针对性育人与潜移默化育人的有机结合。辅导员是对大学生直接进行思想政治教育的骨干力量,也是连接各部门、各教育主体的枢纽,把分散的各部门力量凝聚在一起,才能使学生工作卓有成效。高校辅导员工作处在大学生思想政治教育的最前沿,既是教育者,也是管理者,还是研究者、创新者和实践者,是开展大学生思想政治教育的骨干力量。因此,辅导员要紧跟时代步伐,认清时代使命,提高政治站位,牢记初心使命,遵循教育发展规律,不断提高学生的道德品质和文化素养。

1.2 辅导员是高等学校日常思想政治教育和管理工作的组织者、实施者、指导者

对大学生的思想政治教育除了思政课之外,还需要经常化、生活化,将思政教育渗透到学生的生活中去,与学生的实际问题相结合,使大学生容易接受、理解,使思想政治工作成为看得见、摸得着、实实在在的东西。在高校中,辅导员应当努力成为学生成长成才的人生导师和健康生活的知心朋

友。辅导员是高校日常思想政治教育和管理工作的组织者。坚持团结稳定鼓劲、正面宣传为主,是宣传思想工作必须遵循的重要方针。辅导员的工作职责有很多,不仅要开展党团和班级建设,还要开展学风建设、学生日常事务管理、心理健康教育与咨询工作、网络思想政治教育工作、校园危机事件应对、职业规划与就业创业指导等工作。这些工作都是围绕学生来开展的,辅导员就是学生工作的组织者。辅导员也是高校日常思想政治教育和管理工作的实施者。辅导员不仅要组织学生参加活动,还要亲自带队,参与实践,起到一定的模范带头作用。如果一味地命令学生去做,往往会使学生产生逆反心理,学生也会带着有色眼镜看待老师,学生工作收效甚微。因此,辅导员开展学生工作要生活化、日常化,而不是居高临下,拒人千里之外。辅导员老师在工作中,向大学生展示其生活的真实一面,用真实的自我教育、引导和帮助学生,最能赢得大学生的信赖和拥护。辅导员是高校日常思想政治教育和管理工作的指导者。辅导员不仅要组织学生参与实践,还要指导学生,让学生会干,主动干,好好干。辅导员都是学生干部和党员出身,相比学生来说,知识储备更丰富,开展学生工作经验更丰富,掌握的方法和理论也很多。既要指导学生开展学生活动,积极参与实践,也要指导学生进行自我职业规划和就业创业,还要帮助学生解决心理方面的疑惑。辅导员就是要围绕学生、关照学生、服务学生,不断提高学生的思想水平、政治觉悟、道德品质、文化素养,引导学生成为又红又专、德才兼备、全面发展的中国特色社会主义的合格建设者和可靠接班人。

2 新时代高校辅导员开展思想政治教育的挑战

新时代背景下,出现了很多新问题和新的挑战,对辅导员开展思想政治教育工作产生了深远影响,具体表现为以下三种:

2.1 社会环境的挑战

新形势下,我国社会主义市场经济体制逐步健全完善,世界经济一体化、信息化时代的日趋发展,也带来了前所未有的文明冲突和碰撞。各种社会思潮、文化思想相互碰撞,尤其是互联网成为了

西方国家向中国渗透意识形态的重要渠道。在这种大环境下,历史与现实、传统与现代、本土文化与外来文化的交织,使大学生面临空前的困惑与迷惘,由此可能带来大学生政治信仰迷茫、理想信念缺失、价值观念扭曲等结果。面对错误思潮,辅导员应充分发挥思想政治教育的优势以应对社会大环境带来的挑战。

2.2 网络的挑战

当前,互联网技术飞速发展,网络作为信息传播的媒体,日益成为高校学生获取信息的重要渠道。它是一把双刃剑,一方面,网络的普及为高校思想政治工作提供了新渠道和新手段,开拓了高校思想政治教育的视野;另一方面,网络信息良莠不齐,使高校学生思想政治教育的过程日益复杂化,对高校辅导员的素质提出了更高要求,对高校学生思想政治教育的管理方式也提出了更高要求。一是教育方式面临挑战。大学生对新鲜事物的接受能力比较强,是新媒体用户的主体。网络的发展对大学生的认知方式也产生了影响,他们更期待网络的方式,对于教师和辅导员传统的教室上课、听报告、听讲座的传统方式不感兴趣,教育效果不理想。二是网络不良信息对思政工作影响严重。新媒体平台和传统媒体相比,不良信息的发布门槛低,发布率高,尤其是一些暴力色情信息对大学生的思想产生腐蚀作用。三是网络贷款现象严重。网络借贷作为一种新兴的金融借贷模式,门槛低、受限少、来钱快,受到了大学生的青睐。然而大学生一直生活在校园环境中,很少接触社会,没有历练,所以判断力和自制力都不足。同时,这些学生没有收入来源,又容易盲目贷款,往往导致负债累累无力还贷。这都是在学生工作中的棘手问题,必须引起高度重视。

2.3 学生的挑战

高校大学生出现的新问题给思想政治教育工作带来了挑战。总体上说,当前大学生的思想、生活、学习呈现一种健康向上的良好发展趋势,但我们要看到,部分学生在学习、思想、生活方面存在一些问题。当前的大学生主要为 95 后,95 后学生个性独特,受到来自学校、家庭、社会“三座大山”的压力,学习上不求上进,生活上浑浑噩噩,

得过且过、心灵脆弱且心理问题日益严重,不善人际交往沟通,独处现象严重,吸烟喝酒等不良习气盛行,加上高职高专的学生生源质量参差不齐,这就给辅导员开展思想政治教育工作带来了很大的挑战。在这种大背景下,辅导员必须立足实际,针对学生的实际情况创新工作方法,将工作落到实处。

3 新时代高校辅导员开展思想政治教育工作的路径

高校辅导员在从事思想政治教育工作中,要把握学生成长成才的规律,多角度分析问题,坚持全员育人、全程育人、全方位育人,提升自身文化素养和道德素养,从而提高思想政治教育工作的实效性。

3.1 政治要强,情怀要深,用坚定的理想信念教育学生

宣传思想工作就是要巩固马克思主义在意识形态领域的领导地位,巩固全党全国人民团结奋斗的共同思想基础。高校辅导员作为一名共产党员,要做学生思想的领航人,要有坚定的理想信念。政治要强,让有信仰的人讲信仰,善于从政治上讲问题,在大是大非面前保持政治清醒。同时保持家国情怀,心里装着国家和民族。辅导员要从战略的高度看待思想政治教育工作,要通过思政讲堂、校园论坛、讲座报告、征文比赛、微信微博平台等多种形式加强思想引领,深入开展理想信念教育,将个人的“成才梦”与国家的“中国梦”有机结合起来;通过开展主题校园文化、班级文化、积极进行社会实践等形式,深入贯彻落实党的十九大精神,积极培育和践行社会主义核心价值观;组织学生参观红色革命圣地、博物馆、纪念馆,开展红色革命文化进校园、进班级、进头脑,厚植爱国主义情怀,强化责任担当;开展学生骨干遴选、培养、激励工作,开展学生入党积极分子培养教育工作,开展学生党员发展和教育管理工作。讲清楚共产党人从哪儿来,往哪儿去,讲清楚共产党人的初心和使命是为人民谋幸福,为民族谋复兴,为世界谋大同;加强网络思政教育,运用新媒体技术,推动思想政治教育工作传统优势与信息技术高度融合。积极构建网络思政教育重要阵地,利用新媒体的优势,积极传播先进文化,培养校园好网民,引导学

生创作网络文化作品,弘扬主旋律,传播正能量。创新辅导员工作路径,加强与学生的网上互动交流,运用网络新媒体对学生开展思想引领,使学生真正延续爱国情,弘扬强国志,践行报国行。

3.2 思维要新,视野要广,用深厚的理论功底赢得学生

习近平总书记指出,把马克思主义哲学作为看家本领。辅导员必须以马克思主义立场、观点、方法为指导,坚定历史唯物主义立场不动摇,辩证地看待事物发展变化,引导学生掌握科学的思维方法。辅导员要有深厚的马克思主义理论功底,独立开展科学研究的能力和优良的道德品质,坚持辩证而不是片面地看待问题。在开展思想政治教育的过程中,辅导员要保持心态平和、情绪稳定,时刻提醒自己要有步骤地做好思想政治工作。同时,创新工作形式。辅导员要与时俱进,在开展思想政治教育工作中善于与网络技术相结合,通过网络科技为大学生学习思政知识提供帮助。通过借助微信、微博等网络平台,不断开辟思政教育发展的新道路,并将其作为思政教育的新渠道,主动向学生发布积极向上的思政教育信息,传播正能量,对于帮助学生提升思政素养有积极的促进作用。

作为一名辅导员视野要广,要有知识视野、国际视野、历史视野。新媒体技术的飞速发展,舆论格局、传播方式都发生了深刻变化,这是摆在每一个思想政治教育工作者面前的巨大挑战。因此,辅导员要勉励学生立鸿鹄志,做奋斗者,立足中国,眼观世界。另一方面,辅导员要用更广阔的视野、更透彻的分析和讲述,告知学生他们所误解的、看不到的,最终目的就是要引导学生正视自我,正确认识中国和世界的发展大势,正确认识中国和他国的比较,正确认识远大抱负和脚踏实地,坚定理想信念,立志艰苦奋斗。

3.3 自律要严,人格要正,用真理的力量感召学生

自律要严,就是要做到课上课下一致、网上网下一致,自觉弘扬主旋律。自律是人际交往中一条非常重要的原则。辅导员要将自律精神推己及人,首先要自己做,起到模范带头作用,学生才能跟着做。辅导员的一言一行、一举一动都要做表率 and 示

范,实际就是在潜移默化中影响学生、感召学生。学生在老师的感召之下也一定会严于律己、勤于自省,成长为自律严格的奋斗者和追梦人。论语中提到“其身正,不令而行;其身不正,虽令不从”,就是要有这种自律精神。人格要正,就是要有堂堂正正的人格,用高尚的人格赢得学生。习近平总书记在全国教育大会上强调,坚持社会主义办学方向,扎根中国大地办教育,就是要以凝聚人心、完善人格、开发智力、培育人才、造福人民为目标。这充分展示了一个人的人格对自身成长成才的重要意义。对于辅导员来说,理论学习中,应当勉励学生勤于学习,培养“正”的人格,即“勿以恶小而为之,勿以善小而不为”;生活中要常怀感恩之心、恻隐之心、辞让之心,做社会主义核心价值观的积极践行者和传播者。同时,还需要用美的眼睛欣赏世界,心中有阳光、脚下有力量。既要看到生命中的美好,也要忘掉成长中的烦恼,要时刻传播正能量,处处传播正能量。

4 结语

新时代辅导员开展大学生思想政治教育工作是一项系统性工程。习近平总书记在全国教育大会上的重要讲话中明确指出:“做新时代的好教师,培育担当民族复兴大任的时代新人。”这是辅导员在新时代开展好大学生思想政治教育工作的重要方向标。积极探索新时代大学生思想政治教育工作路径,需要我们健全“三全”育人格局,强化思想理

论教育和价值引领,积极推进高校思想政治工作改革创新,为实现“两个一百年”奋斗目标,实现中华民族伟大复兴的中国梦,培育担当民族复兴大任的时代新人提供重要保障。

参考文献:

- [1] 中共中央文献研究室.习近平关于社会主义文化建设论述摘编[M].北京:中央文献出版社,2017.
- [2] 习近平.习近平谈治国理政(第一卷)[M].北京:外文出版社,2018.
- [3] 中共中央宣传部.习近平新时代中国特色社会主义思想学习纲要[M].北京:学习出版社,2019.
- [4] 杨伯峻.论语译[M].北京:中华书局,2016.
- [5] 马伟珍.高校辅导员思政教育工作的挑战与应对[J].文存阅刊,2019(17).
- [6] 樊玉华,苗汝昌,王玉鹏.新时代立德树人根本任务下高校辅导员工作探索与实践[J].高教学刊,2019(16).
- [7] 习近平.用新时代中国特色社会主义思想铸魂育人 贯彻党的教育方针 落实立德树人根本任务[N].人民日报,2019-03-19(01).
- [8] 习近平.坚持中国特色社会主义教育发展道路 培育德智体美劳全面发展的社会主义建设者和接班人[N].人民日报,2018-09-11(01).

收稿日期:2020-01-09

作者简介:谭梦露(1993-),女,山东青岛人,山东水利职业学院辅导员,硕士研究生,从事学生管理工作。